

Obec Lednické Rovne, Námestie slobody 32/4, 02061 Lednické Rovne

IČO: 00317462, DIČ: 2020615597, okres Púchov

www.lednickerovne.sk



***KOMUNITNÝ PLÁN SOCIÁLNYCH
SLUŽIEB OBCE LEDNICKÉ ROVNE
DO ROKU 2030***



Lednické Rovne, 2023

ÚVOD	4
1 TEORETICKÉ VÝCHODISKÁ POSKYTOVANIA SOCIÁLNYCH SLUŽIEB	5
1.1 Úlohy a kompetencie obce v zmysle platných sociálnych zákonov	6
1.2 Strategické podklady k spracovaniu komunitného plánu.....	12
2 ANALYTICKÁ ČASŤ	14
2.1 Analýza súčasnej situácie obce vo vzťahu k sociálnej a demografickej oblasti	14
2.1.1 Demografia obce	14
2.2 Analýza poskytovaných sociálnych služieb v obci	19
2.2.1 Školstvo	19
2.2.2 Zdravotníctvo	19
2.2.3 Ďalšia vybavenosť	20
2.2.4 Spolková činnosť v obci.....	21
2.2.5 Znevýhodnené skupiny	22
2.2.6 Stav poskytovaných služieb v obci	29
2.3 Analýza požiadaviek prijímateľov sociálnych služieb a ďalších obyvateľov.....	30
2.4 SWOT analýza sociálnej oblasti	31
3 STRATEGICKÁ ČASŤ	34
Ciele a priority rozvoja sociálnych služieb	34
3.1 Rozvoj poskytovaných sociálnych služieb.....	34
3.2 Časový plán realizácie koncepcie rozvoja sociálnych služieb	39
3.3 Spôsob vyhodnocovania koncepcie rozvoja sociálnych služieb	39
ZÁVER	41
ZOZNAM POUŽITEJ LITERATÚRY	42

ÚVOD

Sociálne služby sú primárne cielené na podporu začleňovania ľudí do spoločnosti, zaistenie sociálnej súdržnosti a rozvinutie ich potenciálu v oblasti zamestnanosti a zamestnateľnosti obyvateľov. Pre slovenskú ekonomiku sú v súčasnosti charakteristické najmä nedostatok kapacity sociálnych služieb poskytovaných v domácom a komunitnom prostredí, potreba zabezpečenia udržateľnosti financovania sociálnych služieb, ako aj rozvoj ich kvality. Keďže zodpovednosť za túto oblasť je decentralizovaná, dostáva samospráva významné úlohy pri zabezpečovaní tejto oblasti.

Súčasná sociálna situácia niektorých skupín nie je vyhovujúca, v dôsledku čoho sa obec Lednické Rovne zamerala na aktualizáciu strategického rozvojového dokumentu, ktorý by určil smerovanie obce v tejto oblasti a zabezpečil dobre fungujúcu sociálnu sieť na území obce, z ktorej by profitovala nielen obec samotná, ale aj širšie okolie obce, regiónu.

Obec Lednické Rovne si uvedomuje významné postavenie sociálnej oblasti a chápe sociálne služby ako súčasť verejných politík, kde sa presadzuje predovšetkým ľudský rozmer a dôraz na potreby a preferencie ich prijímateľov.

Aj v obci sa nachádzajú občania, ktorí sú v dôsledku ich nepriaznivej sociálnej situácie odkázaní na verejné, osobitne sociálne služby, pričom majú právo si uplatňovať svoje práva na slobodný a nezávislý život s podporou spoločnosti, založený na nediskriminačnom princípe. V obci Lednické Rovne sa tiež nachádzajú znevýhodnené skupiny osôb, ktoré v porovnaní s majoritným obyvateľstvom nemajú rovnakú štartovaciu čiaru, pričom obec sa snaží tieto rozdiely poskytovaním sociálnych služieb eliminovať.

Obec Lednické Rovne sa usiluje o zabezpečenie dôstojného života pre všetkých obyvateľov obce, s čím mu pomáha aj komunitné plánovanie. Obec sa rozhodla pre vypracovanie Komunitného plánu sociálnych služieb obce pre obdobie rokov 2024-2030, ktorý preskúma potreby a požiadavky obyvateľov obce v tejto oblasti, zanalyzuje stav poskytovaných služieb v obci, prítomnosť znevýhodnených skupín a na základe toho stanoví ciele a priority, následne úlohy a opatrenia, s cieľom rozvoja sociálnych služieb na území obce, ktoré sa budú realizovať v nasledujúcich obdobiach. KPSS na roky 2024-2030 zohľadňuje národné priority sociálneho rozvoja z roku 2021.

1 TEORETICKÉ VÝCHODISKÁ POSKYTOVANIA SOCIÁLNYCH SLUŽIEB

Sociálne služby zahŕňajú rôzne činnosti, ktoré sú cielené na pomoc ľuďom v nepriaznivej sociálnej situácii, ktorí si sami nevedia zabezpečiť základné životné potreby alebo potrebujú pomoc z iných vážnych dôvodov za účelom, aby boli schopní viesť samostatný život a zachovali si určitý životný štandard. Sociálne služby sa zároveň usilujú o zníženie sociálnych problémov v spoločnosti ako dôsledku nerovností v príjmoch a postavení. Za najviac ohrozené skupiny obyvateľstva, ktoré využívajú sociálne služby sa radia najmä staršie osoby, rodiny s deťmi, osoby s telesným postihnutím, ako aj osoby, ktoré sa ocitli z rôznych príčin na okraji spoločnosti.

Vývoj a spôsoby poskytovania a financovania sociálnych služieb závisia od demografického, ekonomického a sociálneho vývoja daného územia, ako aj od najnovších trendov v sociálnej oblasti.

Sociálna služba je definovaná ako odborná činnosť, obslužná činnosť alebo ďalšia činnosť alebo súbor týchto činností, ktoré sú zamerané na:

- prevenciu vzniku nepriaznivej sociálnej situácie, riešenie nepriaznivej sociálnej situácie alebo zmiernenie nepriaznivej sociálnej situácie fyzickej osoby, rodiny alebo komunity,
- zachovanie, obnovu alebo rozvoj schopnosti fyzickej osoby viesť samostatný život a na podporu jej začlenenia do spoločnosti,
- zabezpečenie nevyhnutných podmienok na uspokojovanie základných životných potrieb fyzickej osoby,
- riešenie krízovej sociálnej situácie fyzickej osoby a rodiny,
- prevenciu sociálneho vylúčenia fyzickej osoby a rodiny,
- zabezpečenie starostlivosti o dieťa z dôvodu situácie v rodine, ktorá vyžaduje pomoc pri starostlivosti o dieťa.

Nepriaznivá sociálna situácia podľa zákona o sociálnych službách je ohrozenie fyzickej osoby sociálnym vylúčením alebo obmedzenie jej schopnosti sa spoločensky začleniť a samostatne riešiť svoje problémy:

- z dôvodu, že nemá zabezpečené nevyhnutné podmienky na uspokojovanie základných životných potrieb,
- pre svoje životné návyky, spôsob života, závislosť od návykových látok alebo návykových škodlivých činností,
- pre ohrozenie jej vývoja z dôvodu jej zdravotného postihnutia, ak ide o dieťa do siedmich rokov veku,
- pre ťažké zdravotné postihnutie alebo nepriaznivý zdravotný stav,
- z dôvodu, že nemá zabezpečené nevyhnutné podmienky na uspokojovanie základných životných potrieb,
- z dôvodu, že dovŕšila vek potrebný na nárok na starobný dôchodok podľa osobitného predpisu (ďalej len „dôchodkový vek“),
- pre výkon opatrovania fyzickej osoby s ťažkým zdravotným postihnutím,
- pre ohrozenie správaním iných fyzických osôb alebo ak sa stala obeťou správania sa iných fyzických osôb, alebo
- pre zotrvávanie v priestorovo segregovanej lokalite s prítomnosťou koncentrovanej a generačne reprodukovanej chudoby,
- z dôvodu straty bývania alebo ohrozenia stratou bývania.

Zabezpečenie nevyhnutných podmienok na uspokojovanie základných životných potrieb fyzickej osoby na účely tohto zákona je zabezpečenie ubytovania, stravy, nevyhnutného ošatenia, obuvi a nevyhnutnej základnej osobnej hygieny.

Krízová sociálna situácia podľa tohto zákona je ohrozenie života alebo zdravia fyzickej osoby a rodiny, ktoré vyžaduje bezodkladné riešenie sociálnou službou.

Sociálna služba sa vykonáva najmä prostredníctvom sociálnej práce, postupmi zodpovedajúcimi poznatkom spoločenských vied a poznatkom o stave a vývoji poskytovania sociálnych služieb.

1.1 Úlohy a kompetencie obce v zmysle platných sociálnych zákonov

V roku 2008 pristúpilo Ministerstvo práce, sociálnych vecí a rodiny SR k zásadnej zmene pri poskytovaní sociálnych služieb v Slovenskej republike. Prijatím **zákona NR SR č. 448/2008 Z. z. o sociálnych službách a o zmene a doplnení zákona č. 455/1991 Zb. o**

živnostenskom podnikaní (živnostenský zákon) v znení neskorších predpisov, ktorý nadobudol účinnosť 1. januára 2009 sa stanovili nové postupy a formy poskytovania sociálnych služieb. V zákone o sociálnych službách sú podrobne upravené povinnosti poskytovateľa sociálnej služby. Ide napríklad o povinnosť poskytovateľa sociálnych služieb vypracovať a dodržiavať procedurálne, personálne a prevádzkové podmienky poskytovania sociálnych služieb tzv. štandardy kvality.

Zákon o sociálnych službách rozdeľuje sociálne služby do 5 skupín:

1) sociálne služby krízovej intervencie, ktorými sú:

- terénna sociálna služba krízovej intervencie,
- nízkoprahové denné centrum,
- integračné centrum,
- komunitné centrum,
- nocľaháreň,
- útulok,
- domov na polceste,
- nízkoprahová sociálna služba pre deti a rodinu,
- zariadenie núdzového bývania.

2) sociálne služby na podporu rodiny s deťmi, ktorými sú:

- pomoc pri osobnej starostlivosti o dieťa,
- zariadenie dočasnej starostlivosti o deti,
- služba na podporu zosúladzovania rodinného a pracovného života,
- zariadenie starostlivosti o deti do troch rokov veku dieťaťa,
- služba včasnej intervencie.

3) sociálne služby na riešenie nepriaznivej sociálnej situácie z dôvodu ťažkého zdravotného postihnutia, nepriaznivého zdravotného stavu alebo z dôvodu dovŕšenia dôchodkového veku, ktorými sú:

- zariadenia pre fyzické osoby odkázané na pomoc inej fyzickej osoby a pre fyzické osoby, ktoré dovŕšili dôchodkový vek (zariadenie podporovaného bývania, zariadenie pre seniorov, zariadenie opatrovateľskej služby, rehabilitačné stredisko, domov sociálnych služieb, špecializované zariadenie,

denný stacionár),

- opatrovateľská služba,
- prepravná služba,
- sprievodcovská služba a predčitateľská služba,
- tlmočnícka služba,
- sprostredkovanie tlmočnickej služby,
- sprostredkovanie osobnej asistencie,
- požičiavanie pomôcok,
- posudková činnosť,
- zdravotná posudková činnosť,
- sociálna posudková činnosť,
- posudok o odkázanosti na sociálnu službu.

4) sociálne služby s použitím telekomunikačných technológií, ktorými sú:

-
- monitorovanie a signalizácia potreby pomoci,
 - krízová pomoc poskytovaná prostredníctvom telekomunikačných technológií,

5) podporné služby, ktorými sú:

-
- odľahčovacia služba,
 - pomoc pri výbere opatrovníckych práv a povinností,
 - denné centrum,
 - podpora samostatného bývania,
 - jedáleň,
 - pracovňa,
 - stredisko osobnej hygieny.

Druhy sociálnych služieb možno účelne a vhodne spájať a je ich možné poskytovať ambulantnou, terénnou a pobytovou formou a to na určitý aj neurčitý čas.

Obec je povinná poskytovať finančný príspevok na prevádzku poskytovanej sociálnej služby neverejnemu poskytovateľovi sociálnej služby, ktorý neposkytuje sociálnu službu s cieľom dosiahnuť zisk a poskytuje:

- a) sociálnu službu v zariadení, ktorým je
 - 1. nízkoprahové denné centrum,
 - 2. zariadenie pre seniorov,
 - 3. zariadenie opatrovateľskej služby,
 - 4. denný stacionár,
- b) terénnu sociálnu službu krízovej intervencie,
- c) nízkoprahovú sociálnu službu pre deti a rodinu,
- d) pomoc pri osobnej starostlivosti o dieťa podľa § 31,
- e) opatrovateľskú službu,
- f) prepravnú službu.

Obec utvára podmienky na podporu komunitného rozvoja v oblasti poskytovania sociálnych služieb podľa tohto zákona, na komunitnú prácu a komunitnú rehabilitáciu na účel predchádzania vzniku alebo predchádzania zhoršenia nepriaznivých sociálnych situácií a riešenia miestnych sociálnych problémov.

Komunitná práca v oblasti poskytovania sociálnych služieb je podpora aktivít členov miestnej komunity k svojpomocnému riešeniu sociálnych problémov v rámci miestneho spoločenstva, najmä rozvojom sociálnych služieb.

Rozvoj sociálnych služieb je jedným z predpokladov hospodárskeho a sociálneho rozvoja obce, a preto je nevyhnutné, aby obec zohľadňovala rozvoj sociálnych služieb v súlade so stanovenými národnými prioritami. Obec má podľa zákona č. 448/2008 Z.z. o sociálnych službách a o zmene a doplnení zákona č. 455/1991 Zb. o živnostenskom podnikaní (živnostenský zákon) v znení neskorších predpisov (ďalej len podľa zákona) podľa § 80 povinnosť vypracovať a schváliť **komunitný plán sociálnych služieb** na základe národných priorít rozvoja sociálnych služieb, v ktorom zohľadňuje miestne špecifiká a potreby fyzických osôb v oblasti sociálnych služieb poskytovaných v jej územnom obvode, určuje potreby rozvoja sociálnych služieb a určuje personálne podmienky, finančné podmienky, prevádzkové podmienky a organizačné podmienky na ich zabezpečenie a do 15 dní od jeho schválenia ho predkladá vyššiemu územnému celku, v ktorého územnom obvode sa nachádza.

Obcou/mestom vypracovaný a schválený komunitný plán je nielen zákonom stanovená

povinnosť, ale pomôže obci spoznať jej sociálnu situáciu, a tým lepšie zaviesť adekvátne sociálne služby. Je to záväzný dokument, nie však nemenný. Jeho cieľom je:

- posilňovať sociálnu súdržnosť, spolupatričnosť všetkých obyvateľov obce a zapájanie čo najširšieho spektra občanov do verejného života,
- plánovať sociálne smerovanie a uplatňovať sociálne služby tak, aby plnilo potreby všetkých sociálnych skupín v ich prirodzenom sociálnom prostredí,
- skvalitňovať už existujúce sociálne služby,
- predchádzať sociálnej izolácii či diskriminácii jednotlivcov, určitých sociálnych skupín,
- opätovne začleňovať do komunity tých, ktorí z nej boli vylúčení alebo sú sociálne ohrození (alebo predstavujú pre obyvateľov hrozbu, vyvolávajú strach, neistotu).

Zákon o sociálnych službách stanovuje pôsobnosť obce a stanovuje jej nasledujúce

kompetencie a úlohy vo vzťahu ku komunitnému plánu:

OBEC:

- a) vypracúva, schvaľuje komunitný plán sociálnych služieb vo svojom územnom obvode,
- b) utvára podmienky na podporu komunitného rozvoja,
- c) je správnym orgánom v konaniach o:
 - 1) odkázanosti na sociálnu službu v zariadení pre seniorov, v zariadení opatrovateľskej služby, v dennom stacionári, v odkázanosti na opatrovateľskú službu,
 - 2) zániku odkázanosti na sociálnu službu uvedenú v prvom bode,
 - 3) odkázanosti na sociálnu službu uvedenú v prvom bode po zmene stupňa odkázanosti,
 - 4) povinnosti zaopatrených plnoletých detí alebo rodičov platiť úhradu za sociálnu službu alebo jej časť podľa § 73 ods. 13,
- d) vyhotovuje posudok o odkázanosti na sociálnu službu,
- e) poskytuje alebo zabezpečuje poskytovanie:
 - 1) sociálnej služby v nízkoprahovom dennom centre, nocľahárni, zariadení pre seniorov, zariadení opatrovateľskej služby a v dennom stacionári,

- 2) nízkoprahovej sociálnej služby pre deti a rodinu,
 - 3) opatrovateľskej služby,
 - 4) prepravnej služby,
 - 5) odľahčovacej služby,
 - 6) pomoci pri osobnej starostlivosti o dieťa podľa § 31,
 - 7) terénnej sociálnej služby krízovej intervencie.
- f) poskytuje základné sociálne poradenstvo,
- g) môže poskytovať alebo zabezpečovať poskytovanie aj iných druhov sociálnej služby podľa §12,
- h) uzatvára zmluvu:
- 1) o poskytovaní sociálnej služby,
 - 2) o poskytnutí finančného príspevku pri odkázanosti fyzickej osoby na pomoc inej fyzickej osoby pri úkonoch sebaobsluhy a finančný príspevok na prevádzku sociálnej služby neverejnému poskytovateľovi sociálnej služby,
- i) zriaďuje, zakladá a kontroluje nocľaháreň, nízkoprahové denné centrum, zariadenie pre seniorov, zariadenie opatrovateľskej služby a denný stacionár,
- j) môže zriaďovať, zakladáť a kontrolovať aj iné zariadenia podľa tohto zákona,
- k) iné činnosti - bod k) až v) podľa **§ 80**.

Na úrovni obce Lednické Rovne je problematika sociálnych služieb legislatívne upravená formou všeobecne záväzného nariadenia:

- VZN č. 8/2023 o poskytovaní sociálnych služieb a výške úhrady za sociálnu službu v dennom stacionári,
- VZN č.7/2023 o výške príspevkov na čiastočnú úhradu nákladov výdavkov v školách a školských zariadeniach v zriaďovateľskej pôsobnosti obce Lednické Rovne,
- VZN č. 3/2023 o podmienkach pridelovania a nakladania s nájomnými bytmi obstaranými z verejných prostriedkov, ktoré sa nachádzajú na území obce Lednické Rovne,
- VZN č, 5/2019 o podmienkach poskytovania dotácií z rozpočtu obce Lednické Rovne,
- VZN č. 3/2009 o opatrovateľskej službe v obci Lednické Rovne

Sociálna oblasť je však čiastočne začlenená aj do ďalších VZN obce, ktoré sa týkajú napríklad vyberaní daní či poplatkov za komunálne odpady, a pod.

1.2 Strategické podklady k spracovaniu komunitného plánu

Pri spracovaní komunitného plánu je nutné rešpektovať a zohľadňovať viaceré stratégie a priority, ktoré sú definované v lokálnych, regionálnych, národných a európskych strategických dokumentoch. Konkrétne sa jedná o nasledujúce dokumenty:

a) miestne dokumenty

- Program rozvoja obce Lednické Rovne,
- Všeobecne záväzné nariadenia obce,

b) regionálne dokumenty

- Program hospodárskeho rozvoja a sociálneho rozvoja na roky 2013-2023 /TSK/,
- Konceptia rozvoja sociálnych služieb Trenčianskeho samosprávneho kraja do roku 2030,

c) národné dokumenty

- Národné priority rozvoja sociálnych služieb na roky 2021-2030,
- Stratégia deinštitucionalizácie systému sociálnych služieb a náhradnej starostlivosti v Slovenskej republike,
- Národný program aktívneho starnutia na roky 2021-2030,
- Národný program rozvoja životných podmienok osôb so zdravotným postihnutím na roky 2021-2030,
- Kľúčové oblasti a akčné plány štátnej politiky voči mládeži v Slovenskej republike.

MPSVR SR v marci 2021 schválilo **Národné priority rozvoja sociálnych služieb** ako záväzný dokument, vypracovaný v súlade so zákonom s cieľom cyklicky pozitívne ovplyvňovať rozvoj sociálnych služieb v SR, a to cestou definovania politiky smerovania sociálnych služieb na národnej úrovni a následne formulovania základných priorít tohto rozvoja a predpokladov na dosiahnutie týchto priorít.

Dokument definuje nasledujúce národné priority:

- 1. Prechod z inštitucionálnej na komunitnú starostlivosť a podporu s cieľom zabezpečenia dostupnosti rôznorodých sociálnych služieb komunitného charakteru v súlade s potrebami cieľových skupín sociálnych služieb,*
- 2. Zavedenie systému integrovanej sociálno-zdravotnej starostlivosti,*
- 3. Podpora prepájania sociálnych služieb a neformálnej (najmä rodinnej) starostlivosti ako súčasť systému starostlivosti o osoby odkázané na pomoc inej fyzickej osoby,*
- 4. Podpora zvyšovania kvality sociálnych služieb.*

2 ANALYTICKÁ ČASŤ

2.1 Analýza súčasnej situácie obce vo vzťahu k sociálnej a demografickej oblasti

Základnou úlohou obce a mesta pri výkone samosprávy je starostlivosť o všestranný rozvoj svojho územia a o potreby jeho obyvateľov. Obec Lednické Rovne sa v rámci spracovania rozvojových a strategických dokumentov snaží práve o dosiahnutie tohto cieľa.

Obec Lednické Rovne sa rozprestiera na pravej strane Váhu, v Iľavskej kotline. Obec susedí s katastrom obce Streženice, Dolnej Breznice, Horovce, Hloža a Beluša. Obec vznikla spojením obcí Horenická Hôrka, Medné a Lednické Rovne.



Centrum obce leží na súradnici 49°04'08" severnej zemepisnej šírky (N) a 18°17'16" východnej zemepisnej dĺžky (E).

Obec patrí v rámci územnosprávneho členenia Slovenskej republiky do Trenčianskeho samosprávneho kraja, do okresu Púchov. V oblasti členenia Nomenklatury územných štatistických jednotiek patrí obec Lednické Rovne do samostatného regiónu NUTS 5 (LAU 2).

Celková rozloha obce predstavuje spolu 1075 hektárov. K 31.12.2022 obec evidovala 3893 obyvateľov. Hustota obyvateľov obce je v súčasnosti viac ako 362,14 obyvateľov/km², čo je vysoko nad priemerom okresu, ako aj nad priemerom kraja. Z pohľadu národnostného zloženia sa obyvatelia väčšinou hlásia k slovenskej národnosti.

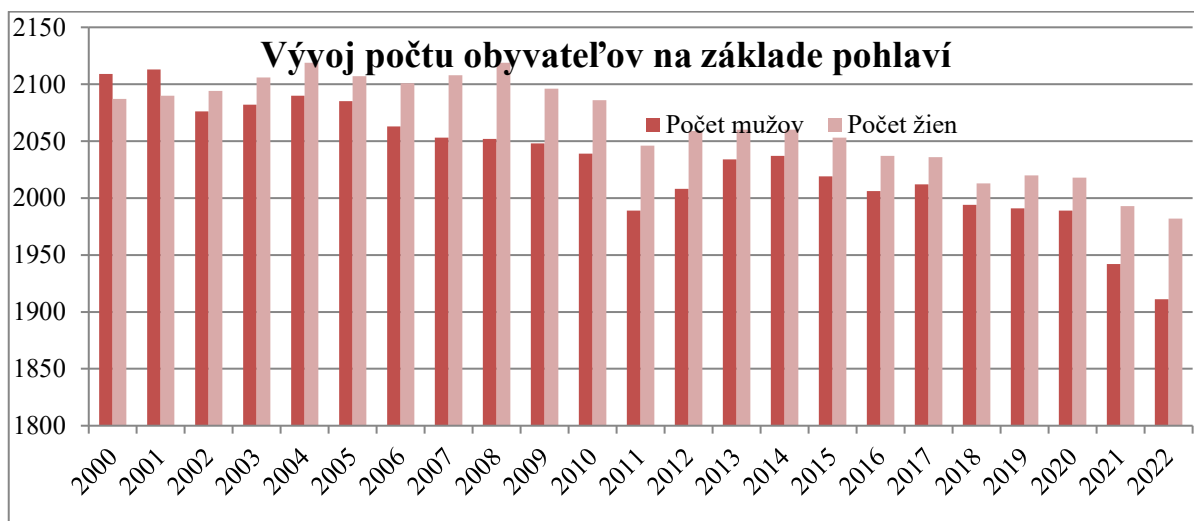
2.1.1 Demografia obce

Z dostupných písomných materiálov sa prvýkrát obec Lednické Rovne spomína v listine z roku 1471 ako "possessio Rowne". Ďalšia zo zmienok o Lednických Rovniach sa nachádza v latinskej autobiografii "Confessio Peccatoris" slávneho povstaleckého vodcu Rákoczyho Františka II. Píše v nej, že v roku 1687 cestoval s matkou a sestrou z Mukačeva do Viedne a cestou pobudli niekoľko dní na svojom zámku Rovnia a na hrade v Lednici.

Aktuálny vývoj v demografickej oblasti je výsledkom základných demografických

procesov reprodukcie, či už prirodzených alebo mechanických. Na základe celkového vývoja obyvateľov v posledných dvoch desaťročiach si možno všimnúť postupný pokles v celkovom počte obyvateľstva. Kým v roku 2000 obec evidovala 4188 obyvateľov, v roku 2022 bolo zaznamenaných 3893 osôb. Maximálny počet obyvateľov obec evidovala v roku 2004, kedy v obci bolo na trvalý pobyt prihlásených 4209 obyvateľov.

Z pohľadu zastúpení jednotlivých pohlaví v obci Lednické Rovne v celom sledovanom období (s výnimkou rokov 2000 a 2001) dominujú ženy. Najvýraznejší rozdiel v porovnaní mužov a žien je dokumentovaný v roku 2022, kedy počet žien o 71 prevyšoval počet mužov. Naopak, najnižší rozdiel medzi pohlaviami obec zaznamenala v roku 2002, kedy v obci žilo 2076 mužov a 2094 žien.



	200	200	200	200	201	201	201	201	201	202	202	202
	0	3	6	9	2	6	7	8	9	0	1	2
Počet	43	33	26	34	38	44	40	35	40	36	45	42

narodených												
Počet zomretých	33	51	41	43	28	42	42	48	32	50	62	43
Počet prisťahovaných	59	85	43	43	59	45	70	61	88	74	56	56
Počet vystťahovaných	48	49	56	61	37	76	62	89	92	63	68	97

Na základe vybraných ukazovateľov a vývoja demografickej situácii v obci možno konštatovať, že v obci je dokumentovaná dlhodobá klesajúca úroveň celkového počtu obyvateľstva, ktorá je jednak dôsledkom negatívneho prirodzeného prírastku v obci, kedy sa rodí menej detí v porovnaní s celkovým počtom úmrtí, jednak dôsledkom negatívneho migračného salda, kedy počty prisťahovaných obyvateľov do obce sú nižšie ako počty vystťahovaných z obce. Celkový prírastok je v celom sledovanom období rokov 2000-2022 negatívny, dosahujúci hodnotu -201.



Štruktúra obyvateľstva

- Podľa údajov zo Sčítania obyvateľov, domov a bytov z roku 2021, v obci dominuje **slovenská národnosť**, viac ako 96%, teda môžeme hovoriť o homogenite obce v rámci národnostného zloženia. K českej národnosti sa prihlásili 19 obyvateľia, k rómskej národnosti 7 obyvateľia, k nemeckej 2 obyvateľia a 2 občania k poľskej národnosti, k moravskej národnosti sa prihlásil 1 obyvateľ. 11 občanov sa hlási k ostatným národnostiam. Pri 102 obyvateľoch národnosť zistená nebola.
- Z hľadiska náboženského vyznania v obci sa 74,32 % obyvateľov prihlásilo k **rímskokatolíckej cirkvi**. Ostatné náboženstvá majú iba veľmi malé percento

zastúpenia (gréckokatolícka cirkev, evanjelická cirkev augsburského vyznania, pravoslávna cirkev, reformovaná kresťanská cirkev, náboženská spoločnosť Jehovovi svedkovia). Bez vyznania je v obci 706 občanov. Vierovyznanie sa nepodarilo zistiť u viac ako 3% populácie obce.

- V kontexte **úrovne vzdelanosti** populácie obce, ktorá sa stáva jedným z predpokladov významne vplývajúcim na celkovú schopnosť rozvoja územia, možno konštatovať, že pri obyvateľoch dominuje úplne stredné vzdelanie (s maturitou) - 28,78% obyvateľov. Druhou najviac zastúpenou kategóriou v poradí sú obyvatelia s dosiahnutým stredným odborným vzdelaním učňovským (bez maturity) - 24,45%. Vysokoškolské vzdelanie, či už I., II. alebo III. stupňa, dosiahlo 12,59 obyvateľstva. Bez školského vzdelania je v skupine 15+ ročných 11 občanov, základné vzdelanie dosiahlo takmer 15% obyvateľstva.
- **Veková štruktúra** obyvateľstva poukazuje na postupné starnutie obyvateľstva, čo dokumentuje najmä zvyšujúci sa podiel osôb v rámci poproduktívneho veku, ako aj nárast indexu starnutia populácie a zvyšovanie sa priemerného veku obyvateľov obce. Priemerný vek v obci Lednické Rovne od roku 2000 narástol o takmer 10 rokov. Priemerný vek v rámci SR bol v roku 2022 40,62 roka, pričom však vyšší priemerný vek zaznamenali mestá. Na vidieku bol priemerný vek nižší, čo však nepotvrďuje demografický vývoj v obci. V roku 2022 bol index starnutia v rámci celej SR 110,95%, pričom index starnutia v obci Lednické Rovne bol 120,88%. V kontexte zabezpečenia trvalo udržateľného rozvoja obce je potrebné sústrediť sa na výraznejšiu podporu mladých rodín a ich zotrvanie v obci, čím by sa zlepšila veková skladba obyvateľstva v rámci budúcich období.

Podiel osôb (%)	1996	2000	2005	2010	2015	2018	2019	2020	2021	2022
v predproduktívnom veku	23,48	22,04	18,03	14,5	12,25	12,58	12,79	13,18	14,18	14,64
v produktívnom veku	68,02	69,3	72,66	74,57	73,21	71,52	70,56	69,83	68,59	67,66
v poproduktívnom veku	8,5	8,65	9,3	10,93	14,54	15,9	16,65	17	17,23	17,7

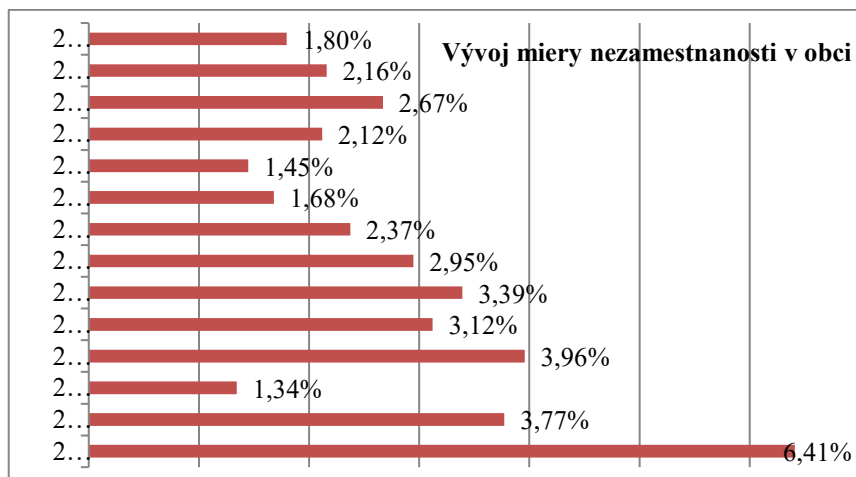
Priemerný vek obyvateľstva										
	1996	2000	2005	2010	2015	2018	2019	2020	2021	2022

Lednické Rovne	32,91	34,2	36,08	38,35	40,76	41,62	41,96	42,19	41,97	42,23
SR	48,7	44,2	39,54	38,23	42,41	46,59	47,95	49,2	41,39	41,62
Index starnutia										
Lednické Rovne	36,19	39,24	51,59	75,42	118,64	126,39	130,21	128,98	121,51	120,88
SR	51,22	59,78	70,74	81,01	94,22	101,9	104,8	107,34	108,27	110,95

2.1.2 Nezamestnanosť

Z pohľadu počtu nezamestnaných v obci Lednické Rovne, najvyššia miera nezamestnanosti v obci bola dokumentovaná v roku 2000. V roku 2022 bola evidovaná miera nezamestnanosti na úrovni 1,8% - bez práce v obci bolo 70 obyvateľov.

rok	Uchádzači o zamestnanie
1996	166
2000	269
2003	158
2006	56
2009	164
2012	127
2014	139
2015	120
2016	96
2017	68
2018	58
2019	85
2020	107
2021	85
2022	70



2.2 Analýza poskytovaných sociálnych služieb v obci

2.2.1 Školstvo

V obci sa nachádza zo školských zariadení Materská škola, ktorej zriaďovateľom je obec Lednické Rovne. Škola je samostatný právny subjekt s kapacitou 114 detí a sídli v samostatnej budove. V školskom roku 2023/2024 je otvorených 5 tried, ktoré sú rozdelené podľa vekovej skupiny detí. MŠ úzko spolupracuje s obecným úradom, CPPP, ZŠ, ZUŠ, obecnou políciou, s CVČ v Púchove a s rodičmi. Uskutočňujú sa rôzne voľnočasové aktivity, ako je výstava detských a rodičovských prác z plodov jesene, výrobky z odpadového materiálu, Deň jablka, stretnutie Mikuláša s deťmi, Tvorivé dielne –vianočná výzdoba, pečenie medovníkov, vianočné besiedky, detský karneval, Deň matiek, návšteva v klube dôchodcov- program detí, Športová olympiáda, MDD – súťaže, návšteva knižnice v ZŠ, divadelné predstavenia pre deti.

Základná škola Eduarda Schreibera je plnoorganizovanou školou pre žiakov 1.-9. ročníka. Školským obvodom pre ročníky 1.-9. sú obce Lednické Rovne, Kvašov, Horná Breznica a Dolná Breznica; pre ročníky 5.-9. sú obce Horovce, Dulov, Tuchyňa. Súčasťou ZŠ je školská jedáleň a školský klub detí. K aktívnemu tráveniu voľného času prispieva bohatá krúžková činnosť. Na základnej škole sa nachádza tiež elokované pracovisko Základnej umeleckej školy Púchov.

V minulom období na území obce sídlila stredná odborná škola sklárska, jediná sklárska škola na Slovensku. Od roku 2019 je súčasťou Spojenej školy v Púchove.

2.2.2 Zdravotníctvo

V obci Lednické Rovne sú v rámci zdravotníckych služieb poskytované služby všeobecných lekárov, detských lekárov, gynekológa a zubného lekára. Taktiež sa v obci nachádza lekárňa. Služby sú sústredené v zdravotnom stredisku Lednické Rovne. Taktiež sú tu poskytované služby očnej diagnostiky, fyzioterapie, masérskych služieb. V roku 2024 obec otvorí Denný stacionár.

V obci poskytuje celoročnú starostlivosť /ubytovanie, stravovanie, zdravotnú starostlivosť/ predovšetkým starším občanom Centrum sociálnych služieb Lednické Rovne,

ktoré je v pôsobnosti Trenčianskeho samosprávneho kraja. Okrem nevyhnutých sociálnych služieb poskytuje centrum aj ostatné sociálne služby:

- podieľanie sa na zabezpečovaní zdravotníckej, ošetrovateľskej a liečebno-preventívnej starostlivosti,
- výkon opatrovateľskej starostlivosti,
- kultúrno-záujmová činnosť,
- športovo-rekreačné aktivity,
- rôzne terapie (muzikoterapia, biblioterapia, aromaterapia a pod.),
- voľnočasové aktivity,
- liečebná rehabilitácia,
- sociálna rehabilitácia,
- podpora účasti na spoločenskom živote,
- rekreačná činnosť, sociálne poradenstvo, úschova cenných vecí,
- osobné vybavenie v zmysle zákona o sociálnej pomoci.

2.2.3 Ďalšia vybavenosť

V rámci verejnej vybavenosti obce je pre obyvateľov k dispozícii dostatok zariadení a priestorov na aktívne trávenie voľného času. Pre prehľadnosť sú rozdelené podľa konkrétnych oblastí:

- a) **KULTÚRA** - hlavným priestorom kultúrno-spoločenského života v obci sú kultúrne domy v každej časti obce. Hlavným organizátorom spoločenského života v obci je obecný úrad, ktorý pri týchto podujatiach spolupracuje s materskou a základnou školou, ako aj základnou umeleckou školou. Na pravidelnej báze obec organizuje podujatia ako medzinárodný deň detí, celoštátnu súťažnú prehliadku malých dychových hudieb, diecézna púť starých rodičov k sv. Joachimovi a Anne, letné slávnosti, oslavy oslobodenia obce a sviatku práce.

V obci sa nachádza aj sklárske múzeum, obecná knižnica, letný amfiteátor, historický park, kultúrne zariadenie Rona a.s., ktorého súčasťou je kino. Obec pravidelne vydáva Rovnianske noviny, ktoré informujú o dianí v obci.

- b) **ŠPORT** - V obci Lednické Rovne majú obyvatelia na výber z viacerých druhov športov:

- futbal, ktorého začiatky sa datujú vznikom Robotníckej telocvičnej jednoty v

20-tich rokoch minulého storočia. V obci je vybudovaný futbalový štadión, s hracou plochou, hľadiskom, budovy kabín a sociálnych zariadení,

- karate, ktoré sa od v obci začalo rozvíjať od roku 2009 v rámci organizácie Style Karate Lednické Rovne, na území obce sa však karate cvičilo od roku 1982. Karate sa trénuje niekoľkokrát týždenne na základnej škole,
- tenis, ktorému je možné sa aktívne venovať na tenisových kurtoch,
- z ďalších športov sa občania aktívne venujú boxu, rybárstvu, hokejbalu, hasičskému športu či florbalu.

V rámci ďalšej vybavenosti v oblasti športu, pre občanov sú k dispozícii telocvične a ihriská školských areálov, kolkáreň i detské ihriská, posilňovňa, cyklotrasa, dve hasičské dráhy V obci sa tiež nachádza letné kúpalisko, ktoré je však aktuálne mimo prevádzky z dôvodu nevyhovujúceho technického stavu areálu.

V rámci ďalších poskytovaných verejných služieb majú obyvatelia obce k dispozícii služby obecnej polície, dobrovoľného hasičského zboru, pošty. Obec vlastní aj historický park, v ktorom sa nachádzajú viaceré budovy (mauzóleum – havarijný stav, veža starého kostola – v rekonštrukcii, chrám bohyne Minervy).

Z pohľadu ďalšej verejnej vybavenosti sa v obci nachádza viacero súkromných prevádzok a služieb - viaceré predajne potravín, pekáreň, drogéria, kaderníctva, kozmetika, pedikúra, pohostinstvá, predajne oblečenia a obuvi, kvetinárstva, nechtové štúdiá, reštauračné zariadenia, autoopravovne, finančné poradenstvo, taxislužby. Na území obce sa nachádza banka a tiež bankomat. Ostatné služby využívajú obyvatelia v okolitých obciach a krajskom meste, keďže priamo v obci poskytované nie sú.

2.2.4 Spolková činnosť v obci

V obci Lednické Rovne je aktívnych niekoľko spolkov a organizácií:

- ZO Jednoty dôchodcov na Slovensku - Horenická Hôrka,
- Klub dôchodcov a Základná organizácia Slovenského zväzu zdravotne postihnutých Lednické Rovne

- DHZ Lednické Rovne,
- DHZ Horenická Hôrka,
- Box klub LR,
- Style karate LR,
- Fit aréna,
- Slovenský rybársky zväz,
- Športovo – kondičný klub LR,
- ŠK LR Crystal,
- Hokejbalový klub,
- Florbalový oddiel LR,
- Tenisový oddiel LR,
- OZ Lednické Rovne, OZ Park Lednické Rovne

2.2.5 Znevýhodnené skupiny

Cieľovým zameraním sociálnej práce je nielen jednotlivec, ale predovšetkým skupina, komunita a sociálne prejavy, ktoré sa skupín dotýkajú. Znevýhodnené skupiny sú definované spoločným znakom odvodeným od sociálneho znevýhodnenia, teda od znaku, ktorý ho posúva do polohy závislosti na iných osobách alebo na štátnych opatreniach. Úbytok populácie, jej starnutie a migrácia spôsobujú konštantný pokles celkového počtu obyvateľov komunity, čo sa odráža na problémovom rozvoji oblasti sociálnych služieb. Keďže starnutie obyvateľstva nie je možné zastaviť, je potrebné venovať zvýšenú pozornosť práve tejto oblasti a plánovať sociálne služby v kontexte tohto indikátora.

Obec Lednické Rovne definovala na svojom území tieto sociálne znevýhodnené skupiny:

- a) starší občania - seniori a osoby so zdravotným postihnutím
- b) deti, mládež a rodiny v riziku sociálneho vylúčenia,
- c) občania so sociálnymi a spoločenskými problémami.

Pre znevýhodnené skupiny a sociálne odkázaných občanov je dôležité, či je služba

poskytovaná bezplatne, alebo je potrebné za službu platiť. Za väčšinu služieb je nutné platiť, avšak časť nákladov berie na seba obec. Obec Lednické Rovne v rámci existujúcich kompetencií v oblasti sociálnej politiky zabezpečuje viaceré úlohy:

- posudková činnosť na účely odkázanosti na sociálnu službu,
- celoročná pobytová služba v zariadení CSS Lednické Rovne, ktorá je v pôsobnosti TSK,
- výkon opatrení sociálno-právnej ochrany detí a sociálnej kurately,
- poskytovanie dotácie na stravu a školské potreby v pôsobnosti ÚPSVaR pre deti zo sociálne odkázaných rodín,
- výkon osobitného príjemcu prídavkov na deti, ktoré zanedbávajú povinnú školskú dochádzku,
- výkon osobitného príjemcu dávky v hmotnej núdzi,
- poskytovanie jednorazovej finančnej pomoci (v zmysle Zásad poskytovania jednorazovej finančnej pomoci v obci Lednické Rovne, schválené dňa 28.04.2016, uznesením č. 16/2016-D/11),
- terénna sociálna práca,
- vyhľadávacia činnosť, resp. vyhľadávanie občanov, ktorí potrebujú sociálnu pomoc,
- poradenská činnosť, resp. poskytovanie základného sociálneho poradenstva v oblasti týkajúcej sa sociálnej pomoci pre občanov (pomoc v hmotnej núdzi, príp. distribúcia klientov k ďalším potrebným inštitúciám).

Starší občania a osoby so zdravotným postihnutím

Starší občania sú pre potreby komunitného plánu dôležitou skupinou, ktorá si z demografického hľadiska vyžaduje najväčšiu pozornosť zo strany poskytovateľa sociálnej služby. Sociálne služby sú poskytované občanom, ktorí dosiahli vek rozhodný pre priznanie starobného dôchodku a ocitli sa v situácii vyžadujúcej podporu komunity. Pre túto skupinu sú typické tieto prejavy:

- predlžovanie individuálneho, ako aj priemerného veku,
- nárast chorobnosti a závislosti na sociálnej pomoci,
- zvýšené riziko straty partnera a s tým súvisiace sociálne a ekonomické zmeny,

- pretrvávajúci potenciál jednotlivcov pre vlastný prospech, ako aj pre prospech komunity.

V rámci tejto skupiny obyvateľov je v obci Lednické Rovne pozorovateľná stúpajúca tendencia osôb v tejto skupine v porovnaní k pomeru k ostatným kategóriám populácie komunity. Avšak dochádza aj k poklesu osôb v skupine predproduktívneho veku.

Na území obce je aktívny klub - **Klub dôchodcov a Základná organizácia Slovenského zväzu zdravotne postihnutých Lednické Rovne**, ktorý sa zameriava na záujmové aktivity a stretnutia seniorov v obci, spoluprácu pri organizovaní rôznych spoločenských a kultúrnych podujatí /Fašiangová veselica, MDŽ, stávanie mája, Katarínska zábava, varenie gulášu, a pod./, športových hier, zájazdov. Klub sa snaží o zabezpečenie integrácie seniorov a zdravotne postihnutých do spoločnosti.

V obci pôsobí **Centrum sociálnych služieb - Lednické Rovne**, ktoré plní svoje poslanie v územnej pôsobnosti Trenčianskeho samosprávneho kraja. V rámci svojho poslania plní hlavne tieto úlohy a činnosti - poskytuje celoročnú starostlivosť, tj. ubytovanie, stravovanie, zdravotnú starostlivosť predovšetkým starým občanom, ktorí dosiahli vek rozhodný pre priznanie starobného dôchodku a ktorí pre trvalé zmeny zdravotného stavu, duševné poruchy a poruchy správania potrebujú komplexnú starostlivosť, ktorú im nemôžu zabezpečiť členovia ich rodiny, ani opatrovateľská služba alebo iné služby sociálnej pomoci. Centrum presadzuje snahu neizolovať klientov, ale ich postupne integrovať do spoločnosti, pomáha im obhajovať a presadzovať svoje práva, rozvíjať schopností a samostatnosť pri riešení ich individuálnych a kolektívnych problémov, podieľa sa na zvyšovaní kvality života klientov.

V roku 2024 obec otvorí **Denný stacionár** s cieľom zlepšenia kvality poskytovaných sociálnych služieb v obci prostredníctvom vytvorenia vhodných priestorových podmienok. Kapacita denného stacionára je 16 miest.

Pre skupinu osôb zabezpečuje obec Lednické Rovne **posudkovú činnosť na účely odkázanosti na sociálnu službu**. Podľa § 50 zákona č. 448/2008 Z. z. o sociálnych službách, sociálna posudková činnosť na účely posúdenia odkázanosti na sociálnu službu je posudzovanie.

- a) individuálnych predpokladov fyzickej osoby,
- b) rodinného prostredia fyzickej osoby,
- c) prostredia, ktoré ovplyvňuje začlenenie fyzickej osoby do spoločnosti, a
- d) odkázanosti fyzickej osoby na pomoc inej fyzickej osoby pri úkonoch podľa prílohy č. 3 a prílohy č. 4 časti II. a III. zákona č. 448/2008 Z. z. o sociálnych službách.

Výsledkom sociálnej posudkovej činnosť je sociálny posudok, ktorý vykonáva sociálny pracovník obce. Posudok o odkázanosti na sociálnu službu v zmysle § 51 zákona č. 448/2008 Z. z. o sociálnych službách obsahuje :

- a) stupeň odkázanosti fyzickej osoby na pomoc inej fyzickej osoby,
- b) zoznam úkonov sebaobsluhy, zoznam úkonov starostlivosti o svoju domácnosť a zoznam základných sociálnych aktivít, pri ktorých je fyzická osoby odkázaná na pomoc inej fyzickej osoby a ich rozsah vyjadrený predpokladaným rozsahom hodín v rámci určeného rozpätia podľa prílohy č. 3 písm. B,
- c) návrh druhu sociálnej služby s prihliadnutím na potreby a návrhy fyzickej osoby uvedenej v § 50 ods. 9,
- d) určenie termínu opätovného posúdenia zdravotného stavu.

V zmysle VZN č. 3/2009 o opatrovateľskej službe v obci Lednické Rovne, obec zabezpečuje **opatrovateľskú službu** ako druh sociálnej služby, ktorú je možno poskytovať občanovi s trvalým pobytom v obci na riešenie nepriaznivej sociálnej situácie z dôvodu ťažkého zdravotného postihnutia, nepriaznivého zdravotného stavu alebo z dôvodu dovŕšenia dôchodkového veku. Obec má dlhodobo problém s opatrovateľkami, ktoré by danú službu pre občanov zabezpečovali, aj keď zo strany občanov záujem o poskytovanie opatrovateľskej služby je, napriek tomu, zo strany občanov sú vysoké požiadavky na konkrétne opatrovateľky. Obec poskytovala poslednýkrát opatrovateľskú službu v januári 2018, od tohto dátumu sa služba v obci nevykonáva. Obec Lednické Rovne požiadala o Výmaz z registra poskytovateľov sociálnej služby dňa 21.1.2021.

Obec Lednické Rovne zabezpečuje tiež sociálne poradenstvo pre túto skupinu osôb.

Deti, mládež a rodiny v riziku sociálneho vylúčenia

Jedná sa o cieľovú skupinu, kde príjemcami sociálnych služieb sú predovšetkým:

- jednotlivé ohrozené deti, mládež a mladí dospelí, ktorí sa nachádzajú v nepriaznivej alebo krízovej sociálnej situácii, pre ktorú je potrebné nastaviť súbor opatrení na odstránenie, zmiernenie a zamedzenie prehlbovania alebo opakovania porúch psychického, fyzického a sociálneho vývinu a je potrebné poskytnúť pomoc v závislosti od závažnosti poruchy a situácie.
- deti žijúce v nevyhovujúcom rodinnom prostredí (zanedbávané deti a mládež zo strany rodičov – nedostatočná úroveň záujmu a starostlivosti o výchovu, zabezpečovanie základných životných potrieb a pod.), deti zo sociálne slabších rodín, deti ohrozené syndrómom CAN (týrané, zneužívané a zanedbávané deti), deti a mládež s poruchami správania a s tendenciami k asociálnemu správaniu, deti s problémom záškoláctva, „mladí dospelí“ po ukončení ústavnej starostlivosti.

Zistenie presnej početnosti cieľovej skupiny nie je možné, nakoľko sa štatisticky nesleduje.

V komplexe skupiny detí a mládeže je potrebné zdôrazniť možnosti voľnočasových aktivít a vybudovanú sociálnu infraštruktúru v obci práve pre túto skupinu. Materská a základná škola pravidelne organizuje mnoho aktivít v rámci výchovno-vzdelávacej činnosti. Jedná sa najmä o aktivity ako divadielka, mikulášske posedenia, rôzne druhy súťaží, karneval, výlety do okolia, tvorivé dielne, rôzne športové aktivity.

Na území obce sa nachádzajú rôzne druhy ihrísk - futbalové/tenisové/multifunkčné, detské ihriská so zariadením, ktoré umožňujú aktívne trávenie voľného času pre túto skupinu osôb. Deti a mládež trávia aktívne voľný čas aj v rámci spolkov a záujmových združení.

Mladí ľudia patria vo všeobecnosti medzi rizikové sociálne skupiny, pričom ich postavenie je podmienené najmä nedostatkom praktických skúseností, chýbajúcimi zručnosťami, ohrozením nezamestnanosti a horšou finančnou situáciou. Pre túto skupinu osôb sú charakteristické najmä predlžujúce sa obdobie prechodu zo školského systému na trh práce, ktoré je spojené s absenciou príjmov a sociálnych dávok, riziko sociálnej izolácie, marginalizácie a chudoby mladých ľudí s nízkym vzdelaním, závislosťou od rodiny a vyššou mierou nezamestnanosti v porovnaní s inými skupinami na trhu práce.

Pre mladé rodiny je charakteristický nízky príjem domácnosti, keďže sa jedná o

mladých ľudí s horšími šancami a príležitosťami na trhu práce, príp. o rodiny, kde je jedna osoba na materskej/rodičovskej dovolenke, alebo na úrade práce. Táto skupina nedisponuje dostatkom finančných prostriedkov na kúpu bytu, príp. splácanie úveru, preto sú tieto domácnosti odkázané na podporu verejného sektora.

Obec Lednické Rovne si uvedomuje znevýhodnené postavenie týchto skupín v spoločnosti a zabezpečuje pre túto skupinu osôb nasledovné služby:

- výkon opatrení sociálno-právnej ochrany detí a sociálnej kurately,
- poskytovanie dotácie na stravu a školské potreby v pôsobnosti ÚPSVaR pre deti zo sociálne odkázaných rodín,
- výkon osobitného príjemcu prídavkov na deti, ktoré zanedbávajú povinnú školskú dochádzku.

Na základe žiadosti o poskytnutie dotácie na podporu výchovy k stravovacím návykom dieťaťa v súlade so zákonom č. 544/2010 Z. z. o dotáciách v pôsobnosti MPSVR SR v znení neskorších predpisov, ÚPSVaR Považská Bystrica, vykonal overenie a schválil dotáciu na podporu výchovy k stravovacím návykom dieťaťa pre ZŠ a MŠ Lednické Rovne nasledovne:

1. rok 2020:

- ZŠ Lednické Rovne od 01/2020 do 08/2020 pre 382 detí vo výške 56 841,60 €
- ZŠ Lednické Rovne od 09/2020 do 12/2020 pre 382 detí vo výške 38 047,20 €
- MŠ Lednické Rovne od 01/2020 do 08/2020 pre 43 detí vo výške 8 668,80 €
- MŠ Lednické Rovne od 09/2020 do 12/2020 pre 38 detí vo výške 3 784,80 €

2. rok 2021:

- ZŠ Lednické Rovne od 01/2021 do 08/2021 pre 382 detí vo výške 57 300 €
- MŠ Lednické Rovne od 01/2021 do 08/2021 pre 38 detí vo výške 7 660,80 €
- MŠ Lednické Rovne od 09/2021 do 12/2021 pre 44 detí vo výške 4 747,60 €

Obec od roku 2016 poskytuje tiež **príspevok pri narodení dieťaťa** (nie je upravené VZN), ktoré má trvalý pobyt na území obce Lednické Rovne. Finančný príspevok je odovzdaný matke, spolu s darom pre dieťa (vo forme hračky, drobnosti do domácnosti a hygienických potrieb pre dieťa). V rámci uvítania dieťaťa je tiež odovzdaný "*Pamätný list pri narodení dieťaťa*".

Občania so sociálnymi a spoločenskými problémami

Keďže sa jedná o najrôznorodjšiu skupinu znevýhodnených osôb, jej potreby, prístupy k nej, ako aj formy a nástroje sociálnej pomoci vo vzťahu k tejto skupine vyžadujú individuálne riešenia. Do skupiny občanov so sociálnymi a spoločenskými problémami obec Lednické Rovne zaraďuje týchto občanov:

- občania bez domova,
- občania prepustení z výkonu trestu odňatia slobody a ústavu na výkon väzby,
- občania spoločensky neprispôsobiví,
- dlhodobo nezamestnaní občania,
- závislí občania,

Vzhľadom k rôznorodosti ostatných skupín a neexistencii štatistických údajov v požadovanej štruktúre a skladbe je možné počet skupiny a zvlášť niektorých jej kategórii len odhadnúť.

Oddelenie služieb pre občana a zamestnávateľa, sekcia služieb zamestnanosti Obecného úradu Lednické Rovne eviduje v obci nasledovný počet nezamestnaných občanov:

- k **31.12.2020** – 107 uchádzačov o zamestnanie, z toho 62 (ženy) a 45 (muži),
- k **31.12.2021** – 85 UoZ, z toho 46 (ženy) a 39 (muži).

Nezamestnanosť v obci je pomerne nízka, napriek tomu sa obec snaží o podporu nezamestnaných osôb a ch opätovné zaradenie sa do pracovného života. Aktuálne /10/2023/ obec zamestnáva 1 nezamestnaného občana, v rámci aktivačných prác. V minulých obdobiach obec zamestnávala v spolupráci s UPSVaR 3 ľudí – **06-09/2019** (pracovníci v parku pri projekte zapojenie dlhodobo nezamestnaných pri záchrane kultúrneho dedičstva) a v rámci aktivačnej činnosti v roku 2020 obec zamestnávala 5 uchádzačov a v roku 2021 3 uchádzačov o zamestnanie.

V rámci tejto skupiny obyvateľov obec Lednické Rovne poskytuje najmä výkon osobitného príjemcu dávky v hmotnej núdzi a poskytovanie jednorazovej finančnej pomoci /v zmysle Zásad poskytovania jednorazovej finančnej pomoci v obci Lednické Rovne/ a terénnu sociálnu službu.

Na základe podkladov k žiadosti o jednorazovú finančnú výpomoc a po doporučení sociálno-zdravotnej komisie pri OZ v Lednických Rovniach a samotnom schválení starostom

obce je vyhotovené Rozhodnutie o priznaní/nepriznaní jednorazovej finančnej pomoci občanom Lednických Rovní. V rámci predchádzajúcich období bola priznaná dotácia nasledovne:

- v roku 2019 - 17 žiadostí o výpomoc/spolu vyplatených 3023,- Eur,
- v roku 2020 - 19 žiadostí o jednorazovú finančnú výpomoc/spolu 2975,- Eur,
- v roku 2021 - 21 žiadostí o jednorazovú finančnú výpomoc /spolu 3000,- Eur,
- v roku 2022 - 28 žiadostí o jednorazovú finančnú výpomoc /spolu 5530,- Eur.

2.2.6 Stav poskytovaných služieb v obci

Sociálna infraštruktúra je primárne určená na uspokojovanie potrieb obyvateľstva, pričom jej rozmiestňovanie vychádza zo štruktúry osídlenia a veľkosti obce. V rámci rozdelenia kompetencií zo strany štátu zodpovedá za sociálnu službu a terénnu sociálnu prácu obec.

Na území obce sú poskytované nasledujúce sociálne služby:

- ✓ poskytovanie jednorazových dávok v hmotnej núdzi z rozpočtu obce,
- ✓ poskytovanie poradenskej sociálnej činnosti,
- ✓ príspevok pre deti zo sociálne znevýhodneného prostredia (ÚPSVaR),
- ✓ príspevok pre žiakov na stravu v hmotnej núdzi (ÚPSVaR),
- ✓ poskytovanie finančnej podpory pri stravovaní sociálne odkázaných detí v školskej jedálni /prostredníctvom ÚPSVaR/,
- ✓ príspevok pri narodení dieťaťa,
- ✓ posudková činnosť na účely odkázanosti na sociálnu službu,
- ✓ výkon opatrení sociálno-právnej ochrany detí a sociálnej kurately,
- ✓ výkon osobitného príjemcu prídavkov na deti, ktoré zanedbávajú povinnú školskú dochádzku,
- ✓ výkon osobitného príjemcu dávky v hmotnej núdzi,
- ✓ terénna sociálna práca,
- ✓ vyhľadávanie občanov, ktorí potrebujú sociálnu pomoc,
- ✓ podpora spolkov a organizácií na území obce,
- ✓ umiestnenie detí do MŠ, ZŠ,
- ✓ organizácia kultúrnych, športových a spoločenských podujatí v obci,

- ✓ spolupráca so spolkami, organizáciami, podnikateľmi,
- ✓ organizačné zabezpečenie poskytovania dotácií na stravu a pomôcok pre detí MŠ a žiakov ZŠ,
- ✓ celoročná pobytová služba v zariadení CSS Lednické Rovne,
- ✓ Denný stacionár.

Obec v rozsahu svojej pôsobnosti zabezpečí podľa svojich možností dostupnosť sociálnej služby pre obyvateľa obce, ktorý je odkázaný na sociálnu službu a právo výberu sociálnej služby za podmienok ustanovených zákonom.

Obec Lednické Rovne okrem priameho poskytovania sociálnych služieb, aktívne podporuje spolkovú činnosť v obci. V nadväznosti na znevýhodnené skupiny sa podpora týka najmä organizácií a spolkov pôsobiacich na území obce. Za posledné obdobie boli poskytnuté dotácie nasledovne:

- za rok 2021 celkovo v sume **56 806,91 Eur** /ŠK LR Crystal s.r.o., Farský úrad Lednické Rovne, Style Karatte, OZ FITKLUB, Boxklub, Slovenský zväz včelárov, Slovenský rybársky zväz, jednota dôchodcov HH/,
- za rok 2020 celkovo v sume **74 575,65 Eur** /ŠK LR Crystal s.r.o., Farský úrad Lednické Rovne, Ledrov spol. s.r.o., Style Karatte, OZ FITKLUB, Boxklub, Slovenský rybársky zväz, Jednota dôchodcov HH, Slovenský zväz protifašistických bojov, Okamihy vzdoru/,
- za rok 2019 celkovo v sume **74 575,65 Eur** /ŠK LR Crystal s.r.o., Farský úrad Lednické Rovne, Ledrov spol. s.r.o., Style Karatte, OZ FITKLUB, Boxklub, Slovenský rybársky zväz, Jednota dôchodcov HH, Slovenský zväz protifašistických bojov, Okamihy vzdoru/.

2.3 Analýza požiadaviek prijímateľov sociálnych služieb a ďalších obyvateľov

Obec Lednické Rovne, v zmysle súčasného demografického vývoju, v dlhodobom období neuvažuje s nárastom obyvateľstva v skupine predproduktívneho a produktívneho veku, skôr naopak, zvažuje pokles podielu týchto skupín na celkovom počte obyvateľstva a postupné zvyšovanie priemerného veku a starnutie populácie, čo je v súčasnosti celoslovenským trendom. V dôsledku toho sa požiadavky na sociálne služby budú zvyšovať a je potrebné zahrnúť tieto skutočnosti aj do finančného plánovania obce.

Keďže požiadavky na poskytovanie sociálnych služieb budú rásť, s ohľadom na budúce potreby obyvateľov obce by bolo vhodné orientovať sa na:

- rozširovanie foriem poskytovaných sociálnych služieb na území obce podľa konkrétnych požiadaviek obyvateľstva,
- rozširovanie možností aktívneho trávenia voľného času v obci pre všetky vekové skupiny obyvateľstva,
- rozširovanie relaxačných a oddychových zón v obci.

Práve orientácia na tieto kľúčové disparity pomôže posilniť sociálnu a ekonomickú stabilitu obce Lednické Rovne.

Pri spracovaní dokumentu mali občania možnosť vyjadriť svoj názor na súčasnú situáciu v sociálnej oblasti a potrebu rozvoja prostredníctvom dotazníkového prieskumu. Do prieskumu sa zapojilo **XX občanov**.

Charakteristika respondentov:

Vnímanie oblasti sociálnych služieb zo strany občanov

2.4 SWOT analýza sociálnej oblasti

SWOT analýza (Strong points, Weak points, Opportunities, Threats) kompletizuje a zoraďuje vnútorné silné a slabé stránky, vonkajšie príležitosti a ohrozenia podľa dôležitosti. SWOT analýza je východiskom pre formulovanie stratégie, ktorá vznikne ako súlad medzi vnútornými vlastnosťami a vonkajším prostredím. Ide najmä o vzájomné porovnanie vnútorných silných a slabých stránok obce a možností a ohrození, ktoré pôsobia na ďalší rozvoj územia z vonkajšieho prostredia.

SILNÉ STRÁNKY

- + existencia materskej a základnej školy,
- + geografická poloha obce v blízkosti okresného mesta,
- + dobrá dopravná dostupnosť a blízkosť k D1,
- + príprava KPSS,
- + dobrý štandard bývania,
- + existencia nájomného bývania,
- + dostatok pracovných príležitostí v obci a blízkom okolí,
- + vybudovaná technická infraštruktúra v obci,
- + vybudovaná voľnočasová infraštruktúra,
- + zariadenie CSS priamo v obci,
- + vybudovaný denný stacionár,
- + pôsobnosť terénnej sociálnej práce a sociálneho poradenstva na území obce,
- + realizácia aktivačných prác v obci pre nezamestnaných občanov,
- + aktívny samosprávny manažment,
- + individuálny prístup samosprávy k riešeniu problémov znevýhodnených osôb,
- + skúsenosti s poskytovaním sociálnych služieb,
- + dobrá spolupráca medzi samosprávou a súkromným sektorom,
- + záujem občanov o veci verejné a podpora rozvoja sociálnej oblasti,
- + aktívny prístup samosprávy k riešeniu problémov v sociálnej oblasti.

SLABÉ STRÁNKY

- negatívny demografický vývoj obyvateľstva,
- absencia zariadenia materského centra,
- nedostatočná bezbariérovosť budov a objektov na území obce,
- slabé finančné ohodnotenie opatrovateliek,
- nedostatok opatrovateliek, resp. terénnych sociálnych pracovníkov v obci,
- absencia širšej ponuky sociálnych služieb,
- technický stav budov vo vlastníctve obce a potreby rekonštrukcie,
- nevyhovujúci stav verejných priestranstiev,
- nedostatočná prevencia voči kriminalite a možným protispoločenským konaniam,
- nedostatočne zabezpečená kontinuita sociálnej a zdravotnej starostlivosti pri dlhodobej odkázanosti na pomoc inej osoby,
- slabá informovanosť o možnostiach využívania sociálnych služieb na úrovni TSK,

- nedostatok vlastných finančných prostriedkov pre rozvoj sociálnej oblasti.

PRÍLEŽITOSTI

- + využívanie podpory štrukturálnych fondov EÚ,
- + trend posilňovania terénnych sociálnych služieb a posilňovania rodiny k plneniu jej základných funkcií,
- + vzdelávanie v sociálnej oblasti,
- + zvyšovanie zodpovednosti obce za riešenie lokálnych problémov,
- + strednodobé a dlhodobé plánovanie obce,
- + cielenie opatrení podľa miestnych potrieb,
- + podpora a rozvoj dobrovoľníctva,
- + zapojenie obyvateľov do plánovania sociálnej oblasti,
- + podpora mladých rodín a znevýhodnených skupín,
- + podpora legislatívy v sociálnej oblasti.

OHROZENIA

- nárast sociálnych kategórií občanov vyžadujúcich sociálne služby,
- nárast alkoholizmu a užívania drog medzi deťmi,
- nedostatočná osвета v oblasti ochrany sociálnych práv,
- časté legislatívne zmeny,
- výskyt civilizačných chorôb a epidémií,
- dôsledky zmeny klímy, ktoré prinášajú nové ohrozenia,
- zvyšovanie segregácie a chudoby,
- zhoršenie, príp. rozpad spoločenských, komunitných, rodinných vzťahov.

3 STRATEGICKÁ ČASŤ

Ciele a priority rozvoja sociálnych služieb

3.1 Rozvoj poskytovaných sociálnych služieb

Národné priority rozvoja sociálnych služieb pre obdobie 2021 - 2030 sa orientujú na tieto základné oblasti:

1. Prechod z inštitucionálnej na komunitnú starostlivosť a podporu s cieľom zabezpečenia dostupnosti rôznorodých sociálnych služieb komunitného charakteru v súlade s potrebami cieľových skupín sociálnych služieb,
2. Zavedenie systému integrovanej sociálno-zdravotnej starostlivosti,
3. Podpora prepájania sociálnych služieb a neformálnej (najmä rodinnej) starostlivosti ako súčasť systému starostlivosti o osoby odkázané na pomoc inej fyzickej osoby,
4. Podpora zvyšovania kvality sociálnych služieb.

Komunitný plán sociálnych služieb je strednodobým strategickým dokumentom, ktorý analyzuje súčasný stav a navrhuje nasledovné odporúčania a priority, ktorých realizácia prispeje k lepšiemu a efektívnejšiemu zabezpečovaniu sociálnych služieb v obci. Obec Lednické Rovne si v kontexte tohto zámeru definovala strategický cieľ v oblasti sociálnych služieb:

**Cieľom obce Lednické Rovne v sociálnej oblasti
je vytvoriť na území obce podmienky pre poskytovanie kvalitných a
dostupných sociálnych služieb v súlade s potrebami znevýhodnených osôb a
zvýšenie celkovej životnej úrovne všetkých obyvateľov obce.**

Uvedený cieľ je možné dosiahnuť len spoluprácou viacerých sektorov, subjektov a partnerov. Dôležitou otázkou však je dostupnosť finančných prostriedkov. V súčasnosti je možné financovať sociálne služby prostredníctvom príspevkov z vyššieho územného celku, prostredníctvom nenávratných finančných príspevkov zo štrukturálnych fondov EÚ, z príspevkov z Ministerstva práce, sociálnych vecí a rodiny SR, z rozpočtu obce, zo

sponzorských darov.

Obec Lednické Rovne si pre nasledujúce roky určila v rámci sociálnej oblasti tieto opatrenia:

Špecifické ciele a priority rozvoja sociálnych služieb na území obce Lednické Rovne	
Cieľ 1: <i>Zabezpečiť poskytovanie sociálnych služieb na základe potrieb jednotlivých sociálnych skupín obyvateľstva v zmysle zákona o sociálnych službách a vytvoriť ponuku komunitne poskytovaných sociálnych služieb s dôrazom na znevýhodnené skupiny obyvateľstva.</i>	
Cieľ 2: <i>Priblížiť ponuku sociálnych služieb bližšie k občanom, aby boli obyvatelia schopní zotrvať čo najdlhšie vo svojom prirodzenom prostredí.</i>	
Cieľ 3: <i>Zabezpečiť rast kvality sociálnych služieb poskytovaných na území obce.</i>	
Opatrenia rozvoja sociálnych služieb na území obce Lednické Rovne	
1.1	Spolupráca s poskytovateľmi zdravotnej a ošetrovateľskej starostlivosti pri zabezpečovaní starostlivosti u cieľových skupín. Opatrenie smerujúce k naplneniu cieľa č. 1 a 2
1.2	Podpora susedskej výpomoci, neformálnej starostlivosti a dobrovoľníckej činnosti v sociálnej oblasti. Opatrenie smerujúce k naplneniu cieľa č. 1 a 2
1.3	Budovanie nových bytov a obnovenie existujúceho bytového fondu Opatrenie smerujúce k naplneniu cieľa č. 1 a 2
2.1	Realizovať propagačné a informačné aktivity v sociálnej oblasti Opatrenie smerujúce k naplneniu cieľa č. 2 a 3
2.2	Podporovať občianske združenia v obci a spolkovú činnosť občanov Opatrenie smerujúce k naplneniu cieľa č. 2
3.1	Zabezpečiť kvalitné poskytovanie sociálneho poradenstva Opatrenie smerujúce k naplneniu cieľa č. 1,2 a 3
3.2	Zlepšiť technický stav, materiálové vybavenie a bezbariérovosť obecných budov Opatrenie smerujúce k naplneniu cieľa č. 3
3.3	Vzdelávanie a informovanosť zamestnancov obce s dôrazom na aktuálnosť poskytovania sociálnych služieb na štátnej úrovni Opatrenie smerujúce k naplneniu cieľa č. 3

Špecifický cieľ 1: *Zabezpečiť poskytovanie sociálnych služieb na základe potrieb jednotlivých sociálnych skupín obyvateľstva v zmysle zákona o sociálnych službách a vytvoriť ponuku komunitne poskytovaných sociálnych služieb s dôrazom na znevýhodnené skupiny obyvateľstva.*

Aktivity na dosiahnutie cieľa:

1.1 Spolupráca s poskytovateľmi zdravotnej a ošetrovateľskej starostlivosti pri

zabezpečovaní starostlivosti u cieľových skupín

- *v súlade s NP2 "Zavedenie systému integrovanej sociálno-zdravotnej starostlivosti."*

1.2 Podpora susedskej výpomoci, neformálnej starostlivosti a dobrovoľníckej činnosti v sociálnej oblasti

- *v súlade s NP1 "Prechod z inštitucionálnej na komunitnú starostlivosť a podporu s cieľom zabezpečenia dostupnosti rôznorodých sociálnych služieb komunitného charakteru v súlade s potrebami cieľových skupín sociálnych služieb."*
- *v súlade s NP3 Priblížiť ponuku sociálnych služieb bližšie k občanom, aby boli obyvatelia schopní zotrvať čo najdlhšie vo svojom prirodzenom prostredí.*

1.3 Budovanie nových bytov a obnovenie existujúceho bytového fondu

- *v súlade s NP1 "Prechod z inštitucionálnej na komunitnú starostlivosť a podporu s cieľom zabezpečenia dostupnosti rôznorodých sociálnych služieb komunitného charakteru v súlade s potrebami cieľových skupín sociálnych služieb."*
- *v súlade s NP3 Priblížiť ponuku sociálnych služieb bližšie k občanom, aby boli obyvatelia schopní zotrvať čo najdlhšie vo svojom prirodzenom prostredí.*

Špecifický cieľ 2: ***Priblížiť ponuku sociálnych služieb bližšie k občanom, aby boli obyvatelia schopní zotrvať čo najdlhšie vo svojom prirodzenom prostredí.***

Aktivity na dosiahnutie cieľa:

2.1 Realizovať propagačné a informačné aktivity v sociálnej oblasti

- *v súlade s NP1 "Prechod z inštitucionálnej na komunitnú starostlivosť a podporu s cieľom zabezpečenia dostupnosti rôznorodých sociálnych služieb komunitného charakteru v súlade s potrebami cieľových skupín sociálnych služieb."*
- *v súlade s NP3 "Priblížiť ponuku sociálnych služieb bližšie k občanom, aby boli obyvatelia schopní zotrvať čo najdlhšie vo svojom prirodzenom prostredí".*
- *v súlade s NP4 "Podpora zvyšovania kvality sociálnych služieb".*

2.2 Podporovať občianske združenia v obci a spolkovú činnosť občanov

- *v súlade s NP3 "Priblížiť ponuku sociálnych služieb bližšie k občanom, aby boli obyvatelia schopní zotrvať čo najdlhšie vo svojom prirodzenom prostredí".*

Špecifický cieľ 3: **Zabezpečiť rast kvality sociálnych služieb poskytovaných na území obce.**

Aktivity na dosiahnutie cieľa:

3.1 Zabezpečiť kvalitné poskytovanie sociálneho poradenstva

- *v súlade s NP1 "Prechod z inštitucionálnej na komunitnú starostlivosť a podporu s cieľom zabezpečenia dostupnosti rôznorodých sociálnych služieb komunitného charakteru v súlade s potrebami cieľových skupín sociálnych služieb."*
- *v súlade s NP3 "Priblížiť ponuku sociálnych služieb bližšie k občanom, aby boli obyvatelia schopní zotrvať čo najdlhšie vo svojom prirodzenom prostredí".*
- *v súlade s NP4 "Podpora zvyšovania kvality sociálnych služieb".*

3.2 Zlepšiť technický stav, materiálové vybavenie a bezbariérovosť obecných budov

- *v súlade s NP3 "Priblížiť ponuku sociálnych služieb bližšie k občanom, aby boli obyvatelia schopní zotrvať čo najdlhšie vo svojom prirodzenom prostredí".*
- *v súlade s NP4 "Podpora zvyšovania kvality sociálnych služieb".*

3.3 Vzdelávanie a informovanosť zamestnancov obce s dôrazom na aktuálnosť poskytovania sociálnych služieb na štátnej úrovni

- *v súlade s NP1 "Prechod z inštitucionálnej na komunitnú starostlivosť a podporu s cieľom zabezpečenia dostupnosti rôznorodých sociálnych služieb komunitného charakteru v súlade s potrebami cieľových skupín sociálnych služieb."*
- *v súlade s NP3 "Priblížiť ponuku sociálnych služieb bližšie k občanom, aby boli obyvatelia schopní zotrvať čo najdlhšie vo svojom prirodzenom prostredí".*
- *v súlade s NP4 "Podpora zvyšovania kvality sociálnych služieb".*

3.2 Časový plán realizácie koncepcie rozvoja sociálnych služieb

Komunitný plán sociálnych služieb obce Lednické Rovne úzko participuje a kooperuje s Programom rozvoja obce. Čiastkovým cieľom kooperácie týchto dokumentov je vytvoriť podmienky pre skvalitnenie hospodárskeho a sociálneho života v obci a zvýšenie životnej úrovne obyvateľstva.

Keďže finančné možnosti obce sú ohraničené, požiadavku na rozvoj sociálnej oblasti je nutné zahrnúť do plánovaného rozpočtu na ďalšie roky a programové obdobia. Obec vzhľadom na svoju možnosť a finančné zdroje nie je schopná svojpomocne realizovať plánovaný komplexný rozvoj sociálnej oblasti na svojom území. Na jednotlivé priority rozvoja sa obec Lednické Rovne bude snažiť získať nenávratné finančné príspevky, ktoré by pomohli rýchlejšie realizovať stanovené priority. Časový horizont realizácie opatrení komunitného plánu sociálnych služieb, ako aj zodpovedné osoby, ktoré budú tieto opatrenia koordinovať stanoví Obecné zastupiteľstvo obce Lednické Rovne.

Aktivity a opatrenia stanovené a definované v komunitnom pláne budú vykonávané priebežne počas celého obdobia plánovanej realizácie KPSS v rámci poskytovania všetkých druhov sociálnych služieb. Aktivity budú realizované jednak podľa požiadaviek prijímateľov, jednak podľa finančných možností obce a podľa dostupných výziev na predkladanie žiadostí o nenávratné finančné prostriedky.

3.3 Spôsob vyhodnocovania koncepcie rozvoja sociálnych služieb

Rozvoj sociálnej oblasti je možné dosiahnuť len prostredníctvom aktívnej účasti obyvateľov obce na komunitnom plánovaní. Obyvatelia obce by mali svoje potreby a požiadavky v oblasti poskytovania sociálnych služieb vyjadriť, aby bola obec schopná reflektovať na skutočné potreby občanov. Predstavitelia samosprávy a poverené osoby sa budú v nasledujúcich rokoch snažiť o priebežné monitorovanie týchto potrieb, následné posudzovanie a vytváranie finančných rezerv, ktoré umožnia realizovanie potrieb občanov v sociálnej oblasti.

Komunitný plán obce predstavuje pre sociálnu oblasť usmernenie a stratégiu, ktorou sa chce obec pre nasledujúce obdobie riadiť, pričom záväznosť tohto dokumentu je potrebné chápať v kontexte všetkých subjektov pôsobiacich na území obce - podnikateľské subjekty,

odborné organizácie, štátne orgány, mimovládny sektor a pod. Dokument je základným podkladom pre tvorbu sociálnych projektov.

Občania, príp. subjekty pôsobiace na území obce sa do komunitného plánovania môžu zapojiť prostredníctvom nasledujúcich krokov:

- písomnými návrhmi, ktoré budú odovzdané poverenému pracovníkovi zodpovednému za sociálnu oblasť na Obecnom úrade Lednické Rovne,
- ústnymi návrhmi občanov na rokovaníach OZ alebo na obecnom úrade, kde sa vyhotoví úradný záznam o predložennom návrhu, ktorý predkladateľ potvrdí svojim podpisom,
- účasťou obyvateľov na verejných zhromaždeniach obce.

Komunitný plán je možné meniť, príp. dopĺňať, ak sa zmenia priority obce, alebo obce získa mimoriadne finančné prostriedky na konkrétne potreby v obce, príp. sa vyskytnú nové návrhy a podnety na poskytovanie sociálnych služieb v obci. Predkladať návrhy na modifikáciu dokumentu bude v právomoci poslancov. Občania a inštitúcie môžu tiež v písomnej forme predložiť návrhy na modifikáciu strategického dokumentu. Na zasadnutiach zastupiteľstva v termíne schvaľovania rozpočtu predložia poslanci informácie o návrhoch modifikácii a zastupiteľstvo bude rokovať o ich relevantnosti. Ak doplnenie KPSS bude spojené s možnosťou získať finančné prostriedky, alebo bude vyvolané inou nevyhnutnou potrebou, môže sa kvôli tomu tiež iniciovať mimoriadne zasadnutie Obecného zastupiteľstva.

Obecné zastupiteľstvo obce Lednické Rovne je povinné minimálne raz ročne prerokovať Správu o sociálnej situácii v obci a podľa zistených skutočností aplikovať požiadavky a návrhy do Komunitného plánu obce. Na rokovanie zastupiteľstva bude predložená správa o plnení úloh Komunitného plánu sociálnych služieb, aktuálnej situácii a aktualizácii úloh obci v oblasti sociálnych služieb na budúce obdobie. Počas roka sa môže každý poslanec OZ oboznámiť s priebehom plnenia komunitného plánu v priestoroch obecného úradu.

Za implementáciu, aktualizáciu a komunikáciu Komunitného plánu sociálnych služieb obce sú zodpovedné volené a výkonné orgány samosprávy obce - starosta a poslanci.

ZÁVER

Komunitný plán sociálnych služieb je otvorený a verejne dostupný dokument, ktorý je živým dokumentom reagujúcim na vonkajšie zmeny a meniaci sa dopyt v závislosti na potrebách obce, preto je nevyhnutné pravidelne kontrolovať aktuálnosť dokumentu a zapracovávať potrebné zmeny do dokumentu. Komunitný plán obce je rozvojový dokument a predstavuje základný podklad pre tvorbu sociálnych projektov. Komunitné plánovanie má v sebe potenciál pre rozvoj životného plánovania, napriek tomu, že jeho využitie je znižované bariérami, ktoré môžu nastať v priebehu celého procesu.

Obec Lednické Rovne pri stanovení potrieb, budúcich priorít a smerov rozvoja vychádzala z reálnych potrieb občanov, ktorí žijú v obci, a ktorých sa služby týkajú, ich volenými zástupcami – starostom a poslancami.

Obec sa bude snažiť o naplnenie stanovených priorít, ktoré odzrkadľujú potreby rôznych skupín obyvateľstva, o zvyšovanie kvality poskytovaných sociálnych služieb na území obce, o pravidelnú kontrolu, aktualizáciu a vyhodnocovanie plánu sociálnych služieb, čo povedie k znižovaniu rizík súvisiacich nedôsledným a neaktuálnym sociálnym plánovaním. Obec si uvedomuje, že sa jedná o nekončiaci proces hľadania potrieb v oblasti sociálnych služieb, ktoré sa priebežne objavujú. Obec si však určilo priority, ku ktorých napĺňaniu sa prijatím komunitného plánu sociálnych služieb zaviazalo. Skvalitňovanie a dopĺňanie sociálnych služieb v obci je považované za žiaduce a sociálne služby sú dôležitou súčasťou miestnej a regionálnej politiky.

Predložený komunitný plán sociálnych služieb vychádza z presvedčenia a jedinečnosti, hodnôt a dôstojnosti, ako aj práv na sebaurčenie každého užívateľa sociálnych služieb v obci. Lednické Rovne chcú prijatím komunitného plánu predchádzať sociálnemu vylúčeniu a sociálnej izolácii ohrozených jednotlivcov a skupín a zabezpečiť rovnaké podmienky pre všetkých jej obyvateľov.

Komunitný plán obce Lednické Rovne na roky 2024-2030 bol schválený bez pripomienok, uznesením Obecného zastupiteľstva obce č. 12/2023, dňa 2.2.2023.

ZOZNAM POUŽITEJ LITERATÚRY

- Národné priority rozvoja sociálnych služieb na roky 2021-2030 – MPSVaR SR (2021)
- Národný program aktívneho starnutia na roky 2021-2030
- Národný program rozvoja životných podmienok osôb so zdravotným postihnutím na roky 2021-2030
- Zákon NR SR č. 448/2008 Z. z. o sociálnych službách v znení neskorších právnych predpisov
- Zákon c.305/2005 Z.z. o sociálnoprávnej ochrane detí a sociálnej kuratele
- Zákon c. 601/2003 Z.z. o životnom minime
- Zákon c.369/90 Zb. o obecnom zriadení v platnom znení,
- Štatistický úrad Slovenskej republiky
- Sčítanie obyvateľov, domov a bytov 2021
- Program rozvoja obce Lednické Rovne
- Všeobecne záväzné nariadenia obce