

**Akad. soch. Dušan HAGARA**  
**Mgr. art. Igor Hovorič**



**REŠTAURÁTORSKÝ VÝSKUM**

**A**

**NÁVRH NA REŠTAUROVANIE**

**INTERIÉR**

**MAUZÓLEA BARÓNA JOZEFA SCHREIBERA**  
**LEDNICKÉ ROVNE**

**2008**

**OBSAH:****I. ZÁKLADNÉ ÚDAJE O PAMIATKE****II. ÚVOD****III. UMELECKOHISTORICKÝ POPIS A  
VYHODNOTENIE PAMIATKY****IV. REŠTAURÁTORSKÝ VÝSKUM**

1. Charakteristika výskumu
2. Protokol nálezových situácií a ich vyhodnotenie
3. Vyhodnotenie reštaurátorského výskumu

**V. NÁVRH NA REŠTAUROVANIE**

1. Základné kritéria a ideový zámer reštaurovania
2. Postup a technológia reštaurovania

**PRÍLOHY:**

Rozhodnutie Krajského pamiatkového úradu Trenčín o zámere obnovy č. TN-07/00256-002/RUZ zo dňa 12.02.2007

Fotografická príloha: archívne fotografie foto č. 2, 3  
stav pred reštaurovaním foto č. 1, 4 – 50, 63 - 65  
sondážny výskum foto č. 51 - 62

Grafická príloha: - 1a - 6a zameranie a zakreslenie súčasného stavu  
- 1 - 10 zakreslenie súčasného stavu  
- 1b, 2b, 4b, 6b, 8b reštaurátorský výskum

Petrografický rozbor vzoriek hornín z Mauzólea baróna Jozefa Schreiberera,  
RNDr. Lipovský Miroslav, geochemik a technológ pre reštaurovanie kameňa

## I. ZÁKLADNÉ ÚDAJE O PAMIATKE

**Názov predmetu reštaurovania a číslo ÚZPF:**

Nástenná výzdoba a kamenné články interiéru,  
súčasť NKP bez samostatného čísla

**Názov objektu, ktorého je predmet reštaurovania súčasťou:**

Mauzóleum baróna Jozefa Schreibera

**Číslo ÚZPF objektu:** 745/4

**Umiestnenie:**

Obec: Lednické Rovne

Okres: Púchov

Kraj: Trenčiansky

Miesto: Historický park kaštieľa

Parcela č.: 3/4

Umiestnenie v objekte: Interiér mauzólea

**Primárny sloh, datovanie :** Neorenesancia, koniec 19. stor.

**Autor:**

Projekt: architekt Alexander Graf

Realizácia: kamenár Eduard Hauser

**Typ pamiatky:**

Sakrálny architektonický objekt

**Materiál, technika:**

Sekaný kameň, omietky, štuky, maľba

**Vlastník:**

Obec Lednické Rovne

**Správca:**

Obec Lednické Rovne

**Investor:**

MK SR projekt „Obnov si svoj dom“,  
Obec Lednické Rovne

**Autor um. histor. popisu:**

Mgr. Jaroslav Malečka

**Štátny pamiatkový dohľad:**

Krajský pamiatkový úrad Trenčín,  
pracovisko Považská Bystrica, Mgr. Ružoňová

**Autori reštaurátorského  
výskumu:**

Akad. soch. Dušan Hagara

Mgr. art. Igor Hovorič

## II. ÚVOD

Správu z reštaurátorského výskumu a Návrh na reštaurovanie interiéru mauzólea baróna Jozefa Schreiberera v Lednických Rovniach vypracovali Akad. soch. Dušan Hagara, zodpovedný reštaurátor a Mgr. art. Igor Hovorič zodpovedný reštaurátor. Dokumentácia je spracovaná v zmysle § 33 Zákona č.49/2002 Z. z. o ochrane pamiatkového fondu a v zmysle § 5 jeho vykonávacej vyhlášky MK SR č. 16/2003 Z. z. Autori reštaurovania a zároveň spracovatelia Návrhu na reštaurovanie sú v zmysle Zákona NR SR č. 200/94 Zb. o Komore reštaurátorov členovia komory, s požadovanou špecializáciou na reštaurovanie kamenných plastík a architektonických článkov, reštaurovanie štukových plastík, architektonických článkov a súvisiacich omietok.

Obnova interiéru je pokračovaním komplexnej obnovy celého objektu začatej v roku 2003. Úvodné etapy sa venovali odstráneniu akútneho poškodenia exteriéru, okenných výplní a strešnej krytiny pamiatky, čím bolo umožnené realizovať ďalšie práce odborného charakteru v interiéri. V záujme zachovania maximálnej hmotnej podstaty a prezentácie pamiatkových hodnôt v interiéri je nevyhnutné pristúpiť ku komplexnému reštaurovaniu, ktorému predchádzal požadovaný reštaurátorský výskum a spracovanie Návrhu na reštaurovanie.

Komplexnému reštaurátorskému výskumu bol v priebehu roka 2008 podrobený celý interiér pamiatky, omietky, štuková výzdoba, nástenná výmalba, vnútorný kamenný plášť a kamenné architektonické články, ktorého výsledky boli vyhodnotené a následne spracované v Návrhu na reštaurovanie.

Predkladaný návrh bol vypracovaný na základe Rozhodnutia Krajského pamiatkového úradu č. TN-07/00256-002/RUZ zo dňa 12.02.2007 a v súlade s podmienkami určenými v bodoch 1 – 3 tohto rozhodnutia. Po jeho odsúhlasení bude podkladom pre vlastnú reštaurátorskú realizáciu etapy obnovy interiéru pamiatky, pričom každá zmena oproti schválenému postupu prác nad rámec tohto rozhodnutia bude prerokovaná a schválená správnym orgánom.

### III. UMELECKOHISTORICKÝ POPIS A VYHODNOTENIE PAMIATKY

Mauzóleum baróna Schreibera je situované v historickom parku kaštieľa v Lednických Rovniach. História pamiatky sa viaže k bohatým dejinám obce ležiacej v severnej časti Ilavského podolia pri vyústení Lednickej doliny do Považia. Územne patrila pôvodne k Trenčianskej župe.

**Obec Lednické Rovne** je písomne doložená z roku 1471 ako majetok panstva Lednica, ktorého sídlom sa stala koncom 16. storočia. V roku 1471 sa uvádza ako Rowne, 1475 Rownye, 1515 Rowna, 1773 Rowne Lednice, 1808 Lednické Rowné, maďarsky Lednicrovnye alebo Lednicróna.

V najstaršom období obec patrila k majetku panstva, ktoré do konca 16. storočia sídlilo na hrade Lednica. Ako strážny pohraničný hrad bol postavený koncom 13. storočia a medzi jeho významných majiteľov patrili na začiatku 14. storočia Matúš Čák, neskôr šľachtické rody Pakšiovcov, Bielikovcov, Podmanickovcov, Telekešiovcov, Lorántffyovcov, Rákocziovcov, Matyašovskovcov a Aspremontovcov, až kým syn dedičnej majiteľky Márie Anny Aspremontovej a baróna Filipa Skrbenského v roku 1890 predal lednický majetok továrnikovi a sklárskemu podnikateľovi Jozefovi Schreiberovi.

Pôvodne bývali majitelia panstva na hrade v Lednici, ktorý je od Lednických Rovní vzdialený 8 km. Na Rovniach bol len mlyn a majer, ktorý obrábal panské polia pri Váhu. Keď sa stal tesný hrad panstvu nepohodlný, opustili ho a vystavali si priestraný renesančný kaštieľ v Lednických Rovniach. Kto z majiteľov panstva dal v druhej polovici 16. storočia objekt postaviť nie je celkom jasné (snáď Štefan Telekeši?), z archívnych prameňov je však známe, že už od roku 1594 tu natrvalo býval Michal Telekeši aj so svojou manželkou Juliannou Suňogovou.

Jedným z ďalších významných majiteľov panstva, ktorého treba osobitne spomenúť, bol Ján Gobert Aspremont-Linden (1757-1819). V jeho dobe dosiahol Rovne nebyvalého rozkvetu a kaštieľ sa zaradil medzi najpôsobivejšie šľachtické sídla, nielen v trenčianskej župe, ale aj v celom Uhorsku. Gróf Aspremont bol veľkým milovníkom prírody s vyspelým zmyslom pre krajinu a na svoju záľubu nešetril náklady. Okolo roku 1800 vybudoval v areáli kaštieľa rozsiahly park podľa anglického vzoru s rôznymi

umelými zrúcaninami bást a vežíčiek, doplnených chrámom bohyně Minervy a inými sochami, či náhrobkami. Dodnes zachovaný plán parku, ktorý v roku 1799 vyhotovil János Lössler, nám prezrádza všetky detaily pôvodnej parkovej výsadby vrátane jednotlivých architektonických prvkov. Na samotnom návrhu a realizácii parku sa významnou mierou podieľal predovšetkým záhradník Wenzel Wagner a veľký podiel na výstavbe parku mal aj osobný lekár grófa Aspremonta - Anton Rochel, ktorý bol vynikajúcim botanikom a záhradníkom. Pôsobil na panstvách vo Veselom a v Lednických Rovniach a po smrti slávneho botanika Kitaibela bol riaditeľom univerzitnej botanickej záhrady v Budapešti.

Po smrti posledného Aspremonta v roku 1819 zdedila kaštieľ a park jeho dcéra Mária, ktorá sa vydala za grófa Erdödyho a v roku 1868 tunajšie panstvo pripadlo dcére Františke, vydatej za baróna Skrbenského. Po nej, v roku 1873, majetok zdedil ich syn Filip Skrbenský, ktorý ho v roku 1890, potom ako sa v hazardných hrách dostal do finančnej tiesne, predal barónovi Jozefovi Schreiberovi (1835-1902), majiteľovi sklárskeho obchodu z Viedne, budúcemu zakladateľovi sklárskej výroby v Lednických Rovniach. Park, ktorý bol v tom čase vo veľmi zanedbanom stave Jozef Schreiber zveľadil, takže znovu získal svoju prestíž v celom okolí, ako kedysi za slávnej doby Aspremontovcov. Na najkrajšom mieste parku dal postaviť podľa projektu viedenského architekta Alexandra Grafa u kamenárskej firmy Eduarda Hausera neorenesančnú stavbu mauzólea a podľa svojho priania bol v ňom aj roku 1902 pochovaný.

**Mauzóleum** pôdorysne predstavuje centrálnu štvorcovú dispozíciu na vyvýšenom podstavci, ktorého kupolová strecha s vežíčkou ukončenou jednoduchým krížom je pokrytá medeným plechom v podobe šupín a štvoricou vikierov po stranách. Fasády členia predsunuté rizality zakončené trojuholníkovým frontonom a stĺpový portikus situovaný pri vstupnej časti do objektu. Architektonické články a celý obvodový plášť je vyhotovený z dokonale opracovaných kamenných kvádrov. Objekt je prístupný kamenným schodiskom po celom obvode mauzólea a do interiéru sa vstupuje dvojkrídlými drevenými dverami s oplechovaním, ktoré sú zdobené kazetami s profilovaným orámovaním a ornamentálnym motívom kovania. Podľa firemných štítkov na čelnej strane obidvoch krídiel, dvere vyrobil umelecký zámočník Johann Janisch z Viedne. Pôvodné okenné výplne na bočných fasádach, ktoré boli zasklené farebnými

vitrážami vsadenými do olova sa nezachovali, preto boli v úvodných etapách obnovy pamiatky rekonštruované a dekoratívne kované mreže reštaurované.

Samotný interiér objektu, ktorý je predmetom súčasnej etapy pamiatkovej obnovy, tvorí kamenné obvodové murivo rovnakého charakteru ako v exteriéri, zatiaľ čo vnútorný plášť kupoly je zdobený štukovou výzdobou v podobe klenbových pásov s motívom vajcovca a šupinového vlysu. Vo vrchole kupoly pásy vychádzajú volutami zo svorníka v podobe rozety v kruhovom poli s motívom perlovca a ich spodný koniec je opretý plastickými akantovými listami o pätkovú kružnicu s profilom povrazca po obvode. Klenbové polia tvoriace trojuholníkové zrkadlá sú v spodnej tretine prerušené kruhovými otvormi štyroch okien vyúsťujúcich do vonkajších vikierov. Na rímasy bočných stien dosadá kupola pomocou pendantívov, ktoré sú plasticky zdobené motívmi okridlených hláv anjelov.

Plastické články a dekoratívne prvky kupoly sú farebne povrchovo upravené niekoľkými odtieňmi okrovej farby a klenbové polia medzi pásmi tvoria modré plochy s maľovanými hviezdami. Na čelných oblúkoch klenby, tvoriacich segmentové plochy medzi pendantívami, sa nachádzajú fragmenty nástenných malieb. Iba na jednom z nich je čiastočne čitateľný kríž situovaný v kruhu, z obvodu ktorého vychádza svätožiara v podobe lúčov, ďalšie detaily a prípadné motívy realizované v týchto častiach interiéru bude nožné posúdiť až po celoplošnom odkrytí a očistení maľby. Vzhľadom na rozsiahle poškodenie omietok zapríčinené dlhodobým zatekaním poškodenej krytiny, sa však žiadne motívy rozsiahlejšieho charakteru neočakávajú.

Podstatnú časť interiéru a jeho obvodových stien tvorí kamenné obloženie a architektonické články zhotovené zo sekaného kameňa. Po celom obvode stien obieha široká, viacnásobne profilovaná korunná rímsa, ktorá je podopretá dvojicami plochých pilastrov so štylizovanými dóorskymi hlavicami, umiestnenými v rohoch kolmo na seba. Rizality na obvodových stenách vytvárajú v interiéri dva výklenky s oknami situované po stranách a slepý oltárny výklenok oproti vstupu. Polkruhové archivoly výklenkov s profilom na hrane majú vo vrchole ukončenie v tvare volutového klenáka a vnútorné plochy oblúkov sú dekorované štvorcovým kazetovým vlysom. Podobné členenie a profilácia je zachovaná aj na polkruhových záklenkoch okien, zatiaľ čo ukončenie vstupnej časti má hranatý tvar. Spodnú časť interiéru lemuje po obvode sokel s mierne predstupujúcou pätkou a členený zalamovanou rímsou. Kamenná dlažba je pri stene lemovaná tmavším pásom kameňa a centrálny priestor je dláždený do úkosu štvorcovými

doskami tvoriacimi striedavý šachovnicový vzor. Pred oltárnym stolom je podlaha prekrytá veľkou kamennou doskou, pod ktorou sa nachádza vstup do pohrebnej krypty.

Kamenný oltárny stôl nachádzajúci sa vo výklenku oproti hlavnému vstupu má tvar hranatého sarkofágu s rozširujúcim sa tvarom k vrchnej doske. Čelá sú členené zrkadlami s páskovým orámovaním a kruhovým medailónom v antependiu. Oltárna doska a jej profilované kamenné obloženie po obvode nesú stopy násilného poškodenia a zachovali sa iba v niekoľkých fragmentoch. Aký bol použitý typ retábula, alebo oltárneho nadstavca nie je známe.

**Záverečné vyhodnotenie** – Mauzóleum ako miesto posledného odpočinku má svoj pôvod v 4. storočí pred n.l., kedy si perzský kráľ Mausollos dal postaviť veľkolepú hrobku v Halikarnasse, ktorá je známa ako jeden zo siedmich divov sveta. V období starovekého Ríma boli budované okázalé hrobky najmä významným rodom a panovníkom, ako napríklad mauzóleum cisára Hadriána postavené v rokoch 135 až 139 na pravom brehu Tiberu, stavba v stredoveku prebudovaná na pevnosť a premenovaná na Anjelský hrad. Z ranokresťanského a byzantského obdobia sa honosné hrobky zachovali najmä v Ravene. Okolo roku 520 bolo postavené Teodorichve mauzóleum ako centrálna stavba zvonku koncipovaná ako desaťuholník a interiér na pôdoryse rovnoramenného kríža. Ďalšie významné ravenské mauzóleum je náhrobok rímskej cisárovnej Gally Placidie postavené na pôdoryse latinského kríža s bohatou mozaikovou výzdobou v interiéri.

Samostatnú skupinu tvoria hrobky budované na východe, menovite v Petre. Tieto sú tesané do skál a ich pričelia vytvárajú osobité architektonické celky. Ďalším príkladom z východu je mauzóleum Taj Mahal v Uttarpradéši, staviteľom ktorého bol mogulský cisár Šáhdžahán pre svoju manželku Mumtázmahal.

Mauzóleá a honosné hrobky nie sú výnimočné ani v našom prostredí. Vznik pochovávaní v samostatných objektoch stojacich v prírode sa šíril najmä s myšlienkami romantizmu a slobodomurárstva, preto často vznikali ako súčasť anglických parkov. Na území Slovenska máme niekoľko príkladov týchto stavieb. Je to predovšetkým mauzóleum Mednyánszkovcov v Bohuniciach nad Váhom (1866), Apponyovcov v Malinove (1872), mauzóleum Gyulu Andrásyho v Trebišove (1893), Sztárayovcov v Michalovciach (1898), Eszterházyovcov v Galante, Révayovcov v Turčianskej Štiavničke, alebo Andrásyovcov v Krásnohorskom Podhradí (1904).



**Mauzóleum Jozefa Schreibera v Lednických Rovniach** koncipované ako samostatná stavba v parku pri kaštieli bola účelovo postavená ako miesto posledného odpočinku nového majiteľa panstva, ktorý nadobudol majetok v roku 1890. Pravdepodobne hneď po tomto období objednáva stavbu u architekta Alexandra Grafa vo Viedni ako jednu z prvých prác tohto autora, neskôr známeho ako staviteľa divadelných objektov na území Rakúsko-Uhorska. Alexander Graf (1856–1931) sa ako absolvent architektúry na Technickej vysokej škole vo Viedni spočiatku venoval projektovaniu obytných domov a rekonštrukciám šľachtických sídiel (obytný dom vo Viedni na Waisenhausgasse okolo 1893, vila Angerer, Pörschach am Wörthersee 1893-1895), neskôr projektovaniu divadelných budov (divadlo "Kaiserjubiläums-Stadttheater" vo Viedni ako spolupracovník Franza von Kraussa 1898, mestské divadlo v Znojme 1899-1900, v Ostrave 1906-07, v Ústí nad Labem 1908, v Moste 1910, alebo divadlo v Ljubljane 1909-11).

Realizácia mauzólea v Lednických Rovniach bola zverená kamenárskej dielni Eduarda Hausera, ktorej zakladateľská činnosť je známa vo Viedni už od roku 1781. Jej pôsobenie na stavbe v Lednických Rovniach je doložené vysekaným nápisom na podnoží jedného zostĺpov portikusu, podobne ako nápis vzťahujúci sa k architektovi Grafovi na protiľahlom stĺpe. Ďalším známym remeselníkom je umelecký zámočník Johann Janisch z Viedne, ktorý zanechal svoje firemné štítky na vstupných dverách mauzólea. Jeho dielňa sa na prelome 19. a 20. storočia zaoberala aj inými staveno-zámočníckymi a kováčskymi prácami, preto je pravdepodobné, že sa podieľala aj na vyhotovení kovaných mreží a zasrešení objektu medeným plechom.

Celkovo možno konštatovať, že objekt mauzólea predstavuje po technickej i umeleckej stránke pomerne kvalitnú prácu z obdobia historizmu s prevládajúcimi prvkami neorenesancie. Vznik jeho stavby zaraďujeme do obdobia po roku 1890 a jeho prípadné dokončenie do začiatku 19. storočia, po úmrtí majiteľa Jozefa Schreibera pochovaného v krypte. Ako už bolo vyššie uvedené v popise, jednotlivé práce boli zverené viedenským majstrom, ktorí sa podieľali najmä na kamenárskych a zámočníckych prácach. Autorstvo kvalitnej štukatárskej výzdoby interiéru nie je signatúrou, ani archívne doložené, preto možno iba vysloviť domnienku, že jej autorom môže byť podobne ako pri celej stavbe niektorá z viedenských firiem pôsobiaca na prelome 19. a 20. storočia na majetku grófa Schreibera.

## IV. REŠTAURÁTORSKÝ VÝSKUM

### 1. CHARAKTERISTIKA VÝSKUMU

Realizácia reštaurátorského výskumu bola podmienená rozhodnutím Krajského pamiatkového úradu v Trenčíne, pracovisko Považská Bystrica. Výsledky výskumu sú jedným z hlavných východísk pre spracovanie Návrhu na reštaurovanie a pre vlastnú realizáciu obnovy. Rozsah výskumu bol zameraný na interiér objektu.

**Metodika reštaurátorského výskumu** vyplynula zo základných charakteristík celku, ako aj každého prvku interiéru. Spôsob a rozsah výskumu bol podmienený požadovaným druhom obnovy pamiatky a vychádzal z dostupných výsledkov doterajšieho stavebno-historického výskumu objektu.

#### **Reštaurátorský výskum bol zameraný hlavne na:**

- stav kamennej hmoty, omietok, štukovej výzdoby a nástenných malieb
- rozsah a príčiny poškodení
- rozsah zachovania originálu
- rozsah a kvalitu druhotných zásahov
- použité materiály a technológie
- určenie optimálnych reštaurátorských technológií a postupov pre reštaurovanie.

Na jednotlivých skúmaných častiach architektúry boli použité účelné metódy výskumu - nedeštruktívne a deštruktívne. Výskum priniesol dostatok poznatkov a informácií o technickom stave, skladbe o rozsahu a príčinách poškodení pamiatky.

### **Hlavné faktory poškodenia pamiatky sú:**

- znečistenie
- nevhodné predchádzajúce zásahy
- nepriaznivé atmosferické vplyvy
- zámerné násilné poškodenie.

Sumár poznatkov a zistení z reštaurátorského výskumu bude nielen vstupným predpokladom a východiskom pre realizáciu reštaurovania pamiatky, ale aj prínosom k jej kvalifikovanejšiemu a dôslednejšiemu poznaniu.

## **2. PROTOKOL NÁLEZOVÝCH SITUÁCIÍ A ICH VYHODNOTENIE**

Sondážny výskum bol realizovaný v celom interiéri pamiatky a sústredil sa na miesta, ktoré dávali predpoklad zachovania starších vrstiev, alebo ich charakteristických partií (napr. na štukátorskej výzdobe stropu, nástennej výmalbe a pod.). Po zistení základných informácií a nálezov pokračoval v overovacích sondách na preukázanie a rozšírenie pôvodného poznatku.

**Jednotlivé nálezové situácie** sú označované veľkými číslicami od **S 01 – S 12**.

Lokalizácia nálezových situácií - vid' v grafickej prílohe.

**Stratigrafia jednotlivých vrstiev zistených výskumom je označovaná nasledovne:**

- |                                     |            |
|-------------------------------------|------------|
| - Hrubá podkladová omietková vrstva | <b>O</b>   |
| - Jemná omietková vrstva            | <b>O</b>   |
| - Kameň                             | <b>K</b>   |
| - Sadrová výplň                     | <b>S</b>   |
| - Štuková výzdoba                   | <b>Š</b>   |
| - Primárna farebná vrstva           | <b>1</b>   |
| - Sekundárne farebné vrstvy         | <b>2,3</b> |
| - Povrchová nečistota               | <b>P</b>   |

## **SONDÁŽNY VÝSKUM**

Jednotlivé nálezové situácie - vid' vo fotografickej prílohe.

### **Sonda S 01- Oltárny stôl – kruhový medailón - predná , čelná strana,**

foto č. 51

K – kamenná hmota

P – povrchové nečistoty

### **Sonda S 02 - Oltárny stôl - spodná časť profilovanej okopovej plochy**

foto č. 52

K – kamenná hmota

1- čierna farebná úprava

2- šedá farebná úprava s povrchovou nečistotou

### **Sonda S 03 - Oltárny stôl - predná , čelná strana, kruhový medailón**

foto č. 53

K – kamenná hmota

P- povrchové nečistoty

### **Sonda S 04 - Oltárny stôl - vrchná profilovaná rímsa, ľavá bočná strana**

foto č. 54

S – sadrové jadro

K – kamenné hmoty, masív - profilované rímasy, obkladové kamenné platne

### **Sonda S 05 - Kamenný, vnútorný plášť spodnej časti**

foto č. 55

K – kamenná hmota

P – povrchové nečistoty

### **Sonda S 06 - Kamenný, vnútorný plášť spodnej časti**

foto č. 56

K – kamenná hmota

P – povrchové nečistoty

**Sonda S 07- Omietkový plášť kupoly**

foto č. 57

- 0 – jemná omietková úprava
- 1- bledomodrá vápenná úprava s úpravou zlatými hviezdčkami na olejovom podklade
- 2 – modrosivá vápenná úprava
- 3 - tmavomodrá vápenná úprava

**Sonda S 08 - Štuková výzdoba, akantový ornament**

foto č. 58

- Š - štuková podkladová vrstva
- 1 – žltookrový vápenný náter
- 2 – okrovosivý vápenný náter
- 3 – sivookrový vápenný náter

**Sonda S 09 - Omietková úprava v medzipolí**

foto č. 59

- 0 – hrubozrnná omietková vrstva – podkladová vyrovnávajúca
- 0 – jemná omietková vrstva - podkladová pod farebnú úpravu
- 1 – okrovožltý vápenný náter
- 2 – okrovosivý vápenný náter
- 3 – sivookrový vápenný náter

**Sonda S 10- Štuková výzdoba ornamentálneho vzoru kupoly**

foto č. 60

- Š – štuková podkladová vrstva
- 1 – okrovožltý vápenný náter - hnedý vápenný náter, línie
- 2 – okrovosivý vápenný náter - hnedý vápenný náter, línie - povrchové nečistoty

**Sonda S 11- Omietková úprava v medzipolí , fragment kríža a lúčov**

foto č. 61

O – jemná omietková vrstva

1 - okrovožltý vápenný náter s maľovaným vzorom kríža a lúčmi

2 – okrovosivý vápenný náter – povrchové nečistoty

**Sonda S 12 - Štuková výzdoba - anjeli**

foto č. 62

0 – štuková podkladová vrstva

1 – okrovožltá vápenná úprava

2 – okrovosivá vápenná úprava

3 – sivookrová vápenná úprava

## 2.1. Zistenia výskumu

- 0** – primárna podkladová vyrovnávajúca omietka - hrubozrnná, vápenno-piesková.
  
- 0** - primárna omietková úprava, vápenno-piesková na povrchu, zahladzovaná, vo vlastnej skladbe pevná a súdržná; na tejto omietkovej vrstve bola vytvorená maliarska výzdoba kupoly
  
- K** – primárna kamenná hmota
  
- S** – primárna sadrová hmota
  
- Š** – primárna štuková hmota
  
- 1** - primárna farebná úprava
  
- 2** - sekundárna farebná úprava
  
- 3** – sekundárna farebná úprava
  
- P** – povrchová nečistota

### 3. VYHODNOTENIE REŠTAURÁTORSKÉHO VÝSKUMU

#### 3.1. Vyhodnotenie z hľadiska reštaurátorského

Výsledky vlastného reštaurátorského výskumu priniesli niektoré nové poznatky, ktoré rozšírili doterajší stav poznania o tejto pamiatke z hľadiska jej reštaurovania.

Vizuálny a sondážny prieskum sa realizoval podrobnou obhliadkou a zameral sa hlavne na zistenie stavu:

- kamennej hmoty v spodných častiach mauzólea,
- základného plášťa kupoly,
- vápenných omietkových vrstiev
- štukovej ornamentálnej a sochárskej výzdoby
- primárnych farebných úprav
- sekundárne úpravy.

Vychádzajúc zo zistených skutočností boli následne určené možnosti reštaurovania a prezentácie pamiatky. Predmetom výskumu nebol exteriér pamiatky, ani okenné a dverové výplne, nakoľko tieto boli predmetom predchádzajúcich etáp obnovy.

Samotný interiér objektu, ktorý je predmetom súčasnej etapy pamiatkovej obnovy tvorí kamenné obvodové murivo rovnakého charakteru ako v exteriéri, zatiaľ čo vnútorný plášť kupoly je zdobený štukovou výzdobou.

Najväčší stupeň poškodenia v interiéri vykazuje kamenný oltárny stôl, dláždenie podlahy a štuková výzdoba s maľbami v klenbe. Okrem farebnej povrchovej úpravy klenbových polí a plastických detailov výzdoby sú fragmenty nástenných malieb čiastočne čitateľné iba na jednom klenbovom čele medzi pendantívami, ďalšie detaily a prípadné motívy realizované v týchto častiach interiéru bude nožné posúdiť až po celoplošnom odkrytí a očistení maľby. Vzhľadom na rozsiahle poškodenie omietok, zapríčinené dlhodobým zatekaním poškodených kruhových okenných otvorov v plášti kupoly, sa však žiadne motívy rozsiahlejšieho charakteru neočakávajú.



**Kupolový priestor** je tvorený železobetónovým plášťom do ktorého ústia 4 okrúhle okenné otvory. Železobetónový plášť je miestami obnažený, čo je zapríčinené výrazným zatekaním cez okenné otvory. Obnažený železobetónový plášť nenesie vizuálne stopy po statickom naručení / 38, 40, 41/.

Omietkové vrstvy plášťa sú tvorené dvoma vrstvami, hrubou podkladovou vyrovnávajúcou a jemnou podkladovou pod maľbu. Omietkové vrstvy sú vápenného charakteru / foto č. 59/

Omietkové vrstvy sú taktiež výrazne rozrušené a po celej ploche plášťa silno uvoľnené, miestami vypadané až do jadra železobetónového plášťa. Poškodenie omietkových vrstiev je taktiež zapríčinené hlavne výrazným zatekaním cez okenné otvory / foto č. 26, 34, 35, 36, 38, 39, 40, 41, 43, 44, 65/

Štukovú výzdobu kupolového priestoru možno charakterizovať taktiež ako výrazne rozrušenú. Štuková hmota je kombinovaná zmesou sadry, gleju a plnív. Prvky štukovej výzdoby sú uvoľnené, výrazne rozrušené a v značnej miere odpadnuté / foto č. 34, 35, 38, 40, 41, 48, 50, 63/. Rozrušený stav má za príčinu - ako už bolo konštatované - zatekanie cez okenné otvory, ale aj ľudský faktor. Na vrchnej ploche mohutnej profilovanej korunnej kamennej rímsoy ukončujúcej plochy kamenných stien sa našlo veľké množstvo kamienkov, ktorými pravdepodobne ľudia triafali do štukovej výzdoby, čím mechanicky dochádzalo k jej poškodeniu / foto č. 32, 33, 34/.

Farebná úprava - okrem farebnej povrchovej úpravy klenbových polí a štukových plastických detailov výzdoby sú fragmenty nástenných malieb čiastočne čitateľné iba na jednom klenbovom čele medzi pendantívami, ďalšie detaily a prípadné motívy, realizované v týchto častiach interiéru, bude možné posúdiť až po celoplošnom odkrytí a očistení maľby. Vzhľadom na rozsiahle poškodenie omietok, zapríčinené dlhodobým zatekaním, sa však žiadne motívy rozsiahlejšieho charakteru neočakávajú. Primárna farebná úprava je celoplošne znehodnotená sekundárnymi farebnými úpravami a povrchovými nečistotami. Vrstvy maľby sú miestami oduté a výrazne uvoľnené / foto č. 32, 33, 34, 36, 37, 38, 39, 40, 41, 64, 65/.

Farebné úpravy, primárne aj sekundárne, sú vápenného charakteru.

Klenbové polia, tvoriace trojuholníkové zrkadlá, sú v spodnej tretine prerušené po obvode kruhovými otvormi štyroch okien, vyúsťujúcich do vonkajších vikierov. Klenbové polia, tvoriace trojuholníkové zrkadlá, sú **primárne bledomodré s výzdobou zlatých hviezdíčiek, zlátených na olejovom podklade** / vid' foto č 46, 57/.

Vo vrchole kupoly štukové pásy vychádzajú volutami zo svorníka v podobe rozety v kruhovom poli s motívom perlovca / foto č. 46/, ako aj motív vajcovca a šupinového vlysu a profil povrazca / foto č. 46, 60/ sú **primárne okrovo žlté**, línie orámovanie týchto častí je primárne **okrovo hnedé** / vid' foto č. 60 /. V strede rozety je osadený záves pravdepodobne lustra- z ktorého je dochovaná len časť kovového závesu.

Ukončenie plastickými akantovými listami je **primárne okrovožlté** / vid'. foto č.58 /

Na rímasy bočných stien dosadá kupola pomocou pendantívov, ktoré sú plasticky zdobené motívmi okridlených hláv anjelov. Podkladové plochy s hlavičkami anjelov sú **primárne okrovožlté** / vid' foto č.47, 48, 49, 62 /. Na čelných oblúkoch klenby, tvoriacich segmentové plochy medzi pendantívami, sa nachádzajú fragmenty nástenných malieb. Plochy boli primárne farebne upravené okrovožltým vápenným náterom. Hlavne na jednej z nich je čiastočne čitateľný kríž situovaný v kruhu, z obvodu ktorého vychádza svätožiara v podobe lúčov, / foto č. 33, 35, 37, 61/ ďalšie detaily a prípadné motívy realizované v týchto častiach interiéru bude možné posúdiť až po celoplošnom odkrytí a očistení maľby. Motív kríža situovaného v kruhu, z obvodu ktorého vychádza svätožiara v podobe lúčov, je jeden možný variant farebnej výzdoby. Ďalším variantom farebnej výzdoby je, že by mohlo ísť o zobrazenie jedného zo symbolov troch teologických cností Viera, Nádej, Láska. Názor bude potrebné doložiť ďalšími nálezmi a výskumom / foto č. /.

Podstatnú časť interiéru a jeho obvodových stien tvorí kamenné obloženie a architektonické články zhotovené zo sekaného kameňa. Po celom obvode stien obieha široká, viacnásobne profilovaná korunná rímsa, ktorá je podopretá dvojicami plochých pilastrov so štylizovanými dóorskymi hlavicami, umiestnenými v rohoch kolmo na seba. Kamenné obloženie obvodových stien je zložené z dvoch druhov kameňa. Podstatná časť obloženia je vytvorená so svetlookrovošedého hrubozrnného kameňa a ploché pásy pilastrov sú tvorené so šedookrového jemnozrnného kameňa - detritický vápenec / vid' petrografický rozbor hornín /. Kamenná hmota je tvarovo celistvá, povrchovo znehodnotená lokálnymi farebnými nátermi a hlavne povrchovou nečistotou / foto č. 21, 22, 23, 24, 25, 26, 55, 56/ /.

**Kamenná dlažba** je pri stene lemovaná tmavším pásom kameňa a centrálny priestor je dláždený do úkosu štvorcovými doskami tvoriacimi striedavý šachovnicový vzor. Pred oltárnym stolom je podlaha prekrytá veľkou kamennou doskou, pod ktorou sa nachádza vstup do pohrebnej krypty. Plocha podlahy je tvorená kombináciou troch rôznofarebných kamenných materiálov / vid' petrografický rozbor hornín /.

Kamenná dlažba je taktiež výrazne znehodnotená. Veľká časť kamenných častí dlažby je vybratá - chýba, časť dlažby je dolámaná, dochovaná uložená časť je čiastočne narušená v kontakte s podlahou a je povrchovo znečistená / foto č. 21, 27, 28/ .

Súčasťou podlahy pred oltárnym stolom je spomínaná veľká **krycia kamenná doska s bočným orámovaním, pod ktorou sa nachádza vstup do pohrebnej krypty.**

Kamenná doska je v časti pred oltárnym stolom z veľkej časti vyspravená - dorobená cementovým doplnením / foto č. 29, 30/, ktoré bolo realizované pravdepodobne po rozlomení krycej kamennej dosky a bolo potrebné vstup do krypty provizórne uzavrieť. Na krycej kamennej doske sú dva kovové okrúhle uzávery / slúžiace na manipuláciu s kamennou doskou /. Ďalšie dva sa pravdepodobne nachádzali na mieste cementovej výplne. Kamenná hmota krycej dosky je lokálne poškodená úbytkom hmoty, ale hlavne je povrchovo výrazne znehodnotená povrchovými nečistotami .

**Kamenný oltárny stôl**, nachádzajúci sa vo výklenku oproti hlavnému vstupu, má tvar hranatého sarkofágu s rozširujúcim sa tvarom k vrchnej doske. Čelá sú členené zrkadlami s páskovým orámovaním a kruhovým medailónom v antependiu. Oltárna doska a jej profilované kamenné obloženie po obvode nesú stopy násilného poškodenia a zachovali sa iba v niekoľkých fragmentoch. Profilované kamenné obloženie vrchnej rímsy stola je zložené z dvoch pásov skladaných profilov / foto č. 15, 17 /. Vnútro takto vyskladaného profilovaného lemu je vyplnené sadrovým vnútrom / 2 časti / foto č.15, 17, 18, 54/ , ku ktorému sú kotvené kovovými skobami kamenné časti po obvode. Na takto osadené časti bola položená masívna kamenná krycia platňa oltárneho stola, ktorá je v súčasnosti zosunutá za zadnú stenu stola / foto č. 16 /. Môžeme konštatovať, že oltárny stôl je vyskladaný z viacerých druhov kameňa - masívu a kamenných obkladových platní. Kamenná hmota oltárneho stola je výrazne rozrušená a veľká časť / skladaná profilovaná vrchná rímsa / chýba. Hmota kameňa je znehodnotená lokálnymi farebnými úpravami

a výraznou povrchovou nečistotou. Primárne bol oltárny stôl farebne a výtvarne riešený kombináciou viacerých prírodných farebných druhov kameňa / vid' petrografický rozbor hornín /, čím vytváral viacfarebný prírodný architektonický prvok. Akurát v spodnej časti oltárneho stola / spodná profilovaná okopová lišta / sa ukazuje farebne upravovaná čiernym náterom / foto č. 52/.

Aký bol použitý typ retábula alebo oltárneho nadstavca nie je známe / foto č. 20/.

Dôležitým chronologickým postupom pri reštaurovaní interiéru je, aby pred začatím navrhovaných reštaurátorských prác boli rekonštruované a osadené okenné rámy a zasklené okenné otvory, aby opätovne nedochádzalo znehodnocovaniu interiérovej výzdoby a pamiatkových hodnôt / foto č. 39, 40, 41, 42/. Rekonštrukcia okenných otvorov by mala byť tak konštruovaná, aby bolo zaistené vetranie vrchnej časti kupoly.

Tento výskum umožnil zistiť základný sumár informácií a údajov o príčinách a rozsahu poškodenia kamenného obloženia, štukovej výzdoby, nástenných malieb, ako aj o rozsahu a kvalite sekundárnych zásahov. Nové zistené skutočnosti budú počas reštaurátorských prác priebežne konfrontované pri celoplošných odkryvoch, čistení a konzultované s príslušným pamiatkovým dohľadom.

### 3.2. Vyhodnotenie z hľadiska umeleckohistorického

Umeleckohistorický popis pamiatky, jej slohové a časové zaradenie, ako aj prehľad stavebno-historického vývoja, je predmetom podrobného zhodnotenia už v kapitole III. tohto materiálu (Umeleckohistorický popis a vyhodnotenie pamiatky).

Výsledky reštaurátorského výskumu priniesli nové významné poznatky a informácie aj v smere umelecko-historickom a tým napomohli k rozšíreniu doterajšieho stavu poznania o tejto pamiatke. Predovšetkým sa potvrdil rozsah poškodenia pôvodnej maliarskej a štukovej výzdoby, jej lokalizácia a čiastočne aj identifikácia námetov, ktorá v takom rozsahu nebola doteraz zdokumentovaná. Ústredným dekoratívnym motívom je bohatá štuková výzdoba klenby a jej maliarska výzdoba v podobe modrých polí s hviezdami na zrkadlách medzi klenbovými pásmi a zachovaný fragment maľby so symbolickým motívom (kríž situovaný v kruhu, z obvodu ktorého vychádza svätožiara v podobe lúčov). Náš prvý predpoklad, že by mohlo ísť o zobrazenie jedného zo symbolov troch teologických cností (Viera, Nádej, Láska), bude potrebné doložiť ďalšími nálezmi a výskumom.

Čo sa týka datovania a slohovej charakteristiky, celkovo možno konštatovať, že skúmaný pamiatkový objekt mauzólea predstavuje slohovo jednotné dielo z obdobia historizmu s prevládajúcimi prvkami neorenesancie. Vznik jeho stavby zaradíme do obdobia po roku 1890, pričom jednotlivé práce boli zverené viedenským majstrom, ktorí sa podieľali najmä na kamenárskych a zámočníckych prácach. Napriek tomu, že štukatárska a maliarska výzdoba interiéru nie je signovaná, domnievame sa, že jej autorom môže byť podobne ako pri celej stavbe niektorá z viedenských firiem pôsobiaca na prelome 19. a 20. storočia. Prínosom pre umeleckú historiografiu je najmä zistenie, že sa jedná o jednu z prvých stavieb, ktorú projektoval Alexander Graf, ako jeden z významných viedenských architektov, ktorý sa neskôr prevažne venoval stavbám divadelných objektov.

Nálezy odkryté pamiatkovým výskumom sú dôležité pre identifikáciu stavebno-historického vývoja objektu, a preto ich prezentácia a ochrana bude zabezpečená reštaurátorským spôsobom, tak ako je uvedené v nasledujúcich častiach Návrhu na reštaurovanie.

## V. NÁVRH NA REŠTAUROVANIE

### 1. Základné kritériá a ideový zámer reštaurovania

Zvolený postup reštaurovania vrátane použitých technológií je určený predovšetkým dvomi základnými faktormi, ktoré tvoria východiskovú platformu reštaurovania:

- stavom pamiatky, vyhodnoteným na základe výsledkov komplexného reštaurátorského výskumu,
- ideovým zámerom reštaurovania, vychádzajúcim najmä zo zámeru budúceho využitia a prezentácie pamiatky.

Uvedené východiskové faktory zásadne podmieňujú a určujú metódu, rozsah a charakter reštaurátorského zásahu.

Priamymi odbornými podkladmi pre realizáciu reštaurovania sú:

a/ z hľadiska metodického -

Rozhodnutie Krajského pamiatkového úradu Trenčín o zámere obnovy č. TN-07/00256-002/RUZ zo dňa 12.02.2007

b/ z hľadiska reštaurátorského a technologického -

výsledky reštaurátorského výskumu

Základnými kritériami, ktoré budú pri reštaurovaní pamiatky sledované, sú:

- zachovanie originálu v pôvodnej hmote a výraze
- sanovanie hmotnej podstaty a autentickej povrchovej úpravy v miestach jej dochovania
- odstránenie poškodení, deštrukcií a nevhodných sekundárnych zásahov
- snaha o maximálne priblíženie sa autentickému výrazu pamiatky

- reverzibilnosť a odlišiteľnosť nových zásahov do diela
- doplnenie chýbajúcich častí a detailov s cieľom obnovenia náboženských, umelecko-historických a esteticko-výrazových kvalít pamiatky v súlade s jej budúcim využitím.

Rešpektovaniu uvedených kritérií sa prispôobil aj zvolený technologický postup, rozsah a charakter prác, navrhovaný v tomto Návrhu na reštaurovanie.

Ideový zámer reštaurovania je určený predovšetkým budúcim využitím pamiatky ako živého kultového priestoru, ktoré bude aj po reštaurovaní slúžiť pôvodnému účelu. Reštaurovaním sa zároveň umožní kvalitatívne vyšší stupeň prezentácie Národnej kultúrnej pamiatky, ktorá je ukážkou **ojedinelej sakrálnej stavby**.

Ideovým zámerom je teda v tomto prípade - v zmysle stanovenej metodiky - obnovenie plnohodnotného a pôvodného historizujúceho neorenesančného výrazu.

## 2. Návrh postupu a technológie reštaurovania

Vychádza vo svojej skladbe a rozsahu z vyššie uvedeného ideového zámeru a súčasne aj z komplexu poznatkov a výsledkov reštaurátorského prieskumu a všetkých pridružených špecializovaných výskumov.

Rešpektuje stanovené kritériá a je spracovaný v súlade s princípmi a požiadavkami pamiatkovej starostlivosti.

### Etapa prípravno-prieskumná

Bola už vykonaná, v jej priebehu bol realizovaný predovšetkým reštaurátorský výskum a všetky ostatné potrebné prieskumy. Súčasne sa dôsledne zdokumentoval stav interiéru pred reštaurovaním a počas výskumu.

Výsledkom tejto etapy je jednak Správa z reštaurátorského výskumu, ako aj predkladaný Návrh na reštaurovanie.

### Etapa vlastného reštaurovania

#### **KAMENNÁ HMOTA**

- očistenie od prachu a depozitov - mechanicky, suchým procesom, podľa potreby a podľa možností, s pomocou mäkkých štetcov
- čistenie kamennej hmoty - možno aplikovať na všetkých kamenných častiach – lokálne za použitia čistiacimi pastami Remmers / po vykonaných skúškach/ a čistením vyvíjačom pary s pomocou mäkkých štetcov a hubiek
- lokálne odsolovanie a stabilizácia solí – lokálne aplikovateľné len na niektorých kamenných prvkoch / oltárny stôl, niektoré plochy kamenného plášťa /, zábalmi do buničitej vaty a destilovanej vody s pridaním dezinfekčného prostriedku Ajatín



- spevnenie kamennej hmoty - prostriedkom Funcosil OH Steinfestiger, podľa potreby a stavu kamennej hmoty, aplikované náterom a postrekom
- stabilizácia uvoľnených kamenných prvkov – kamenné prvky, ktoré sú rozrušené a budú použité, budú lepené lepidlom Akemi a miestami sa časti rozrušenej kamennej hmoty vystužia nerezovými trňmi
- rekonštrukcia výrazne rozrušených kamenných prvkov – profilovaná časť rímasy oltárneho stola : časť profilov bude konsolidovaná a časť bude vyhotovená nová - vyhotovením modelov rekonštruovaných profilov v sadre, vyhotovenie lukoprénovo sadrovej formy, z ktorej sa vyhotoví kópia odliatku na báze umelého kameňa - farebne a štrukturálne prispôsobená originálu.  
Taktiež sa bude postupovať pri rekonštrukcii kamennej krycej platne / vstup do krypty /.  
Chýbajúca kamenná mozaiková dlažba bude rekonštruovaná v autentickom prírodnom materiáli.
- tmelenie a rekonštrukcia kamennej hmoty - drobné deštrukcie, prasklinky a poškodenia hmoty sa vykonajú po skúškach minerálnymi tmelmi Karmel - kamenný plášť stien. Kamenné časti oltárneho stola, dlažby a krycej platne do krypty, tieto sa budú tmeliť – polyesterovými a akrylovými tmelmi Akemi. Tmelené polyesterové a akrylátové tmely budú zapracované a preleštené. Tmelené miesta sa farebne a štrukturálne prispôbia okolitému materiálu v tvare, farbe a modelácii.
- farebné scelenie kamennej hmoty - retuš – nových doplnených častí hmoty za účelom optického zjednotenia s originálom sa vykoná farbami Funcosil La Silikonfarbe - na kamennom plášti stien. Na ostatných častiach hore uvedených Maimerovou farbou s toluénom fixovaných Paraloidom.
- záverečná hydrofóbná úprava – bude realizovaná prostriedkom Remmers Funcosil SNL, náterom a postrekom.

## OMIETKOVÉ VRSTVY A ŠTUKOVÁ VÝZDOBA

- lokálne upevnenie – uvoľnených a rozrušených častí omietky a štukovej výzdoby s použitím Sokratu 2802 A
- injektáž a spevnenie - nesúdržných a uvoľnených vrstiev omietky a štukovej výzdoby, podľa potreby prostriedkami Ledan TA 1, Ledan TB 1, Ledan TL 2, Sokrat 2802A
- fixovanie farebnej vrstvy - prostriedkom Paraloid B 72, v 2 %-nom roztoku v xyléne
- lokálne upevnenie – spráškovatých častí maľby s použitím 2 %-ného roztoku Paraloidu B 72
- odstránenie sekundárnych úprav – mechanicky, skalpelom
- lokálne odsoľovanie a stabilizácia solí – lokálne aplikovateľné len na niektorých častiach omietkových vrstiev a štukovej výzdoby zábalmi do buničitej vaty a destilovanej vody s pridaním dezinfekčného prostriedku Ajatín
- spevnenie omietkových plôch a štukovej výzdoby – sa vykoná napúšťaním silikátovým spevňovačom Keim Fixatív, opakovane, náterom a postrekom
- rekonštrukcia väčších vypadaných omietkových plôch – bude vykonaná renovačnou maltou VC Keim Standart - väčšie rekonštruované miesta budú spevnené antikorovou armatúrou
- tmelenie a úprava omietkových plôch pod výmaľbu sa vykoná vápennou omietkou s úpravou povrchu vápennou stierkou Keim fixatív

- tmelenie a rekonštrukcia plôch štukovej výzdoby - drobné a aj väčšie chýbajúce plochy štukovej výzdoby budú povrchovo scelené do požadovaného tvaru a profilácie jemnou renovačnou maltou VC Keim Soldalit.

Väčšie chýbajúce rozrušené časti štukovej výzdoby budú rekonštruované – vyhotovením lukoprénovo-sadrovej formy z dochovanej časti. Z vyhotovenej formy sa odlejú / zmesou upravovanej sadry / chýbajúce prvky štukovej výzdoby, ktoré budú implantované na chýbajúce časti. Doplnené časti budú tvarovo a povrchovo zapracované.

- farebné ujednotenie - retuš - bude vykonaná minerálnymi farbami Keim, nových doplnených častí hmoty za účelom optického zjednotenia s originálom
- záverečná fixácia - bude vykonaná silikátovým spevňovačom Keim Fixatív, postrekom.

Reštaurovanie sa bude realizovať na mieste, práce budú prebiehať v operatívnom kontakte s metodikom a správcom pamiatky.

Všetky zásahy konzervátorského, konsolidačného aj rekonštrukčného charakteru budú vykonané v intenciách princípov pamiatkovej starostlivosti a súčasnej reštaurátorskej praxe a v súlade s požiadavkami na kvalitu a odbornosť práce.

Počas prác sa bude priebežne zhotovovať dokumentácia tak, aby všetky postupy mohli byť komplexne zhodnotené a zdokumentované v záverečnej reštaurátorskej dokumentácii.

Reštaurátorský výskum a Návrh na reštaurovanie predkladá



Akad. soch. Dušan Hagara

Mgr. Igor Hovorič

## ZOZNAM FOTODOKUMENTÁCIE

1. Mauzóleum Jozefa Schriebera v areáli parku – súčasný stav
2. **Archívna fotografia** -Jozef Schreiber
3. **Archívna fotografia** - Mauzóleum Jozefa Schriebera

### Súčasný stav

4. Vysekaná signatúra architekta Alexandra Grafa na podloží stĺpov na ľavej strane vstupu Mauzólea, severná strana
5. Vysekaná signatúra kamenára Eduarda Hausera na podloží stĺpov na pravej strane vstupu do Mauzólea, severná strana
6. Opravený plášť strechy, exteriér, južná strana
7. Opravená výplň okenného otvoru, kovová mreža, exteriér, vitráž, západná strana
8. Opravené kovové vstupné dvere do Mauzólea, exteriér, severná strana
9. Vrchná časť okenného otvoru a opravená výplň okenného otvoru, kovová mreža, vitráž, interiér, západná strana
10. Vrchná časť opravených kovových vstupných dverí do Mauzólea, interiér, severná strana
11. **Archívna fotografia** - interiér Mauzólea pred začatím realizácie obnovy
12. **Archívna fotografia** - oltárny stôl pred začatím realizácie obnovy
13. **Archívna fotografia** - oltárny stôl pred začatím realizácie obnovy
14. **Archívna fotografia** - oltárny stôl pred začatím realizácie obnovy

### Súčasný stav

15. Oltárny stôl s časťou dochovanej kamennej profilovanej rímasy
16. Vrchná doska oltárneho stola, v súčasnosti sa nachádzajúca v zadnej časti stola
17. Pohľad zvrchu na oltárny stôl, osadenie jednotlivých častí, kotvenie, detail

18. Pohľad zvrchu na oltárny stôl, osadenie jednotlivých častí, kotvenie a spodná nástupová – podestová doska
19. **Archívna fotografia** – interiérový kamenný plášť, stav pred začatím realizácie obnovy
20. **Archívna fotografia** – výklenok osadenia oltárneho stola, stav pred začatím realizácie obnovy, južná strana

### **Súčasný stav**

21. Kamenný plášť interiéru, spodná časť, časť podlahy, severozápadná strana
22. Kamenný plášť interiéru, vrchná časť, časť pilastrov, rímsy, juhozápadná strana
23. Spodná časť pilastrov a kamenného plášťa, západná strana
24. Vrchná časť pilastrov a kamenného plášťa, juhozápadná strana
25. Vrchná časť kamenného plášťa s časťou štukovej výzdoby stropu, severozápadná strana
26. Vrchná časť kamenného plášťa s časťou štukovej výzdoby stropu, juhozápadná strana
27. Časť dochovanej pôvodnej osadenej kamennej dlažby podlahy, severozápadná strana
28. Fragменты dochovanej pôvodnej kamennej dlažby podlahy, západná strana
29. Kamenná krycia doska s lemovaním – vstup do krypty
30. Kamenná krycia doska s lemovaním, detail poškodenia – vstup do krypty
31. Vrchná časť kamennej korunnej rímsy s opadanou vrstvou omietky, južná strana
32. Vrchná časť kamennej korunnej rímsy s opadanou vrstvou omietky s kamienkami a fragmentami kamienkov z dlažby podlahy, severná strana
33. Vrchná časť kamennej korunnej rímsy s opadanou vrstvou omietky, juhovýchodná strana
34. Vrchná časť kamennej korunnej rímsy s opadanou vrstvou omietky s kamienkami a fragmentami kamienkov z dlažby podlahy, západná strana
35. Výrazne poškodená časť štukovej výzdoby a plochy medzi pendantívami - južná strana
36. Výrazne poškodená časť štukovej výzdoby a plochy medzi pendantívami - severná strana

37. Plocha medzi pendantívami, rozrušená časť omietky, východná strana
38. Výrazne poškodená časť štukovej výzdoby a plochy medzi pendantívami, obnažená časť kovovej konštrukcie a podkladového železobetónového plášťa kupoly - západná strana
39. Výrazne poškodená časť štukovej výzdoby a plochy medzi pendantívami, obnažená časť kovovej konštrukcie a podkladového železobetónového plášťa kupoly - západná strana
40. Výrazne poškodená časť štukovej výzdoby a plochy medzi pendantívami, obnažená časť kovovej konštrukcie a podkladového železobetónového plášťa kupoly, detail okenného otvoru - západná strana
41. Výrazne poškodená časť štukovej výzdoby a plochy medzi pendantívami, obnažená časť kovovej konštrukcie a podkladového železobetónového plášťa kupoly, detail okenného otvoru - západná strana
42. Okenný otvor s časťou dreveného rámu, južná strana
43. Kupola so štukovou a farebnou výzdobou, súčasný stav
44. Kupola, detail, so štukovou a farebnou výzdobou, súčasný stav, juhozápadná časť
45. Vrchol kupoly, svorník v podobe rozety v strede osadený záves lustra
46. Vychádzajúce pásy zo svorníka v podobe pásov perlovca a šupinatého vlysu
47. Okrídlená hlavička anjela, štuková výzdoba, roh severovýchodnej strany
48. Okrídlená hlavička anjela, štuková výzdoba, roh juhozápadnej strany
49. Okrídlená hlavička anjela, štuková výzdoba, roh juhovýchodnej strany
50. Okrídlená hlavička anjela, štuková výzdoba, roh severozápadnej strany

#### **Sondážny výskum**

51. Sonda S 01 – oltárny stôl, čelná – stredná časť
52. Sonda S 02 - oltárny stôl, spodná okopová rímsa
53. Sonda S 03 - oltárny stôl, čelná – stredná časť
54. Sonda S 04 - oltárny stôl, ľavá strana
55. Sonda S 05 - kamenný exteriérový obvodový plášť, spodná časť pilastra, západná strana
56. Sonda S 06 - kamenný exteriérový obvodový plášť, západná strana
57. Sonda S 07 – nástenná maľba medzipolí, východná strana

58. Sonda S 08 – štuková výzdoba, akantový ornament, južná strana
59. Sonda S 09 - vyrovnávajúca a podkladová vrstva omietky pod kupolovú maľbu, západná strana
60. Sonda S 10 - fragment štukovej výzdoby pásu vajcovca, južná strana
61. Sonda S 11 – plocha s fragmentom maľby, medzi pendantívami, južná strana
62. Sonda S 12 – štuková výzdoba, okrídlená hlavička anjela, krídlo, roh juhozápadnej strany

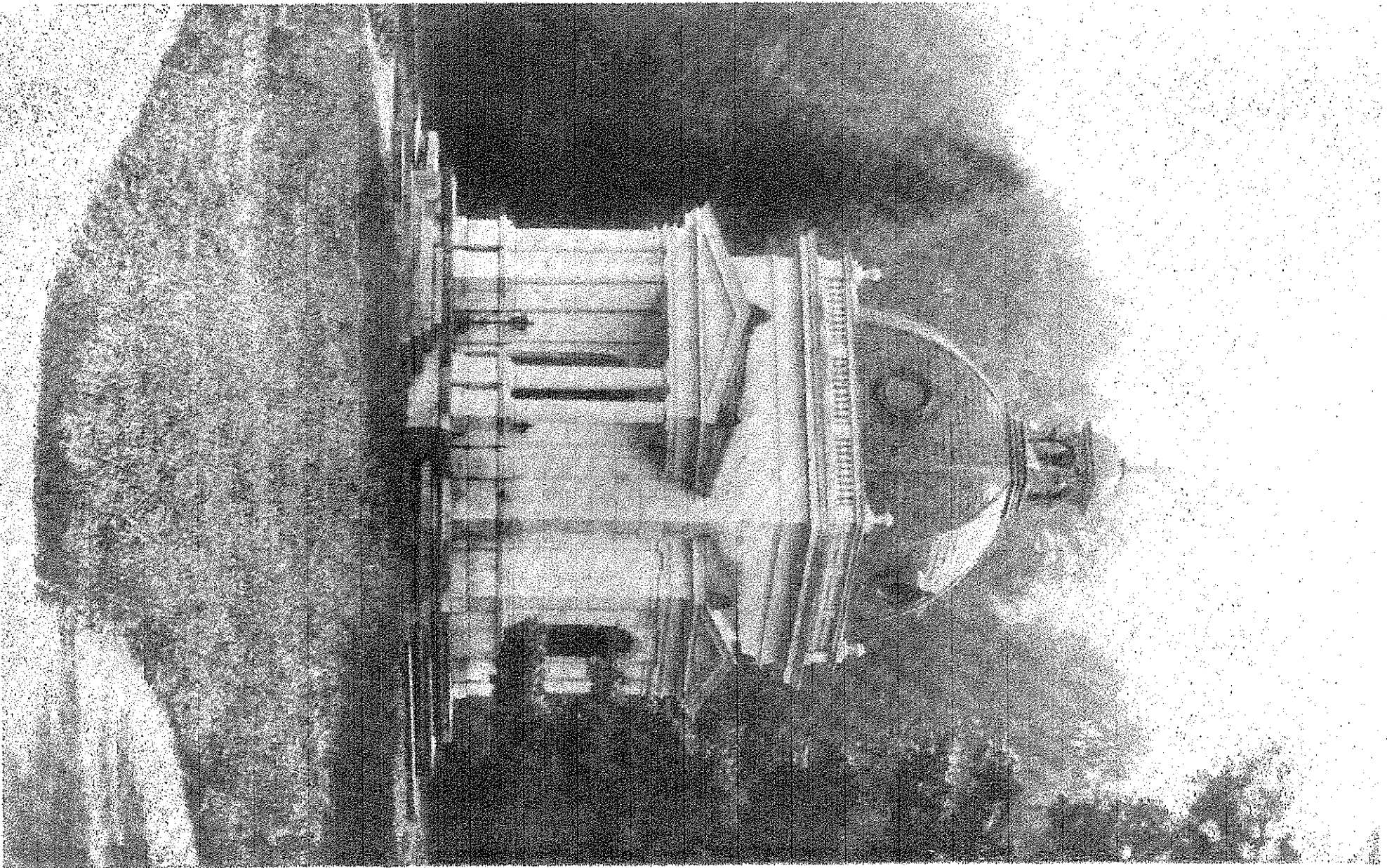
#### **Súčasný stav**

63. Štuková výzdoba, okrídlená hlavička anjela, detail
64. Štuková výzdoba kupoly, východná strana
65. Štuková výzdoba kupoly, západná strana

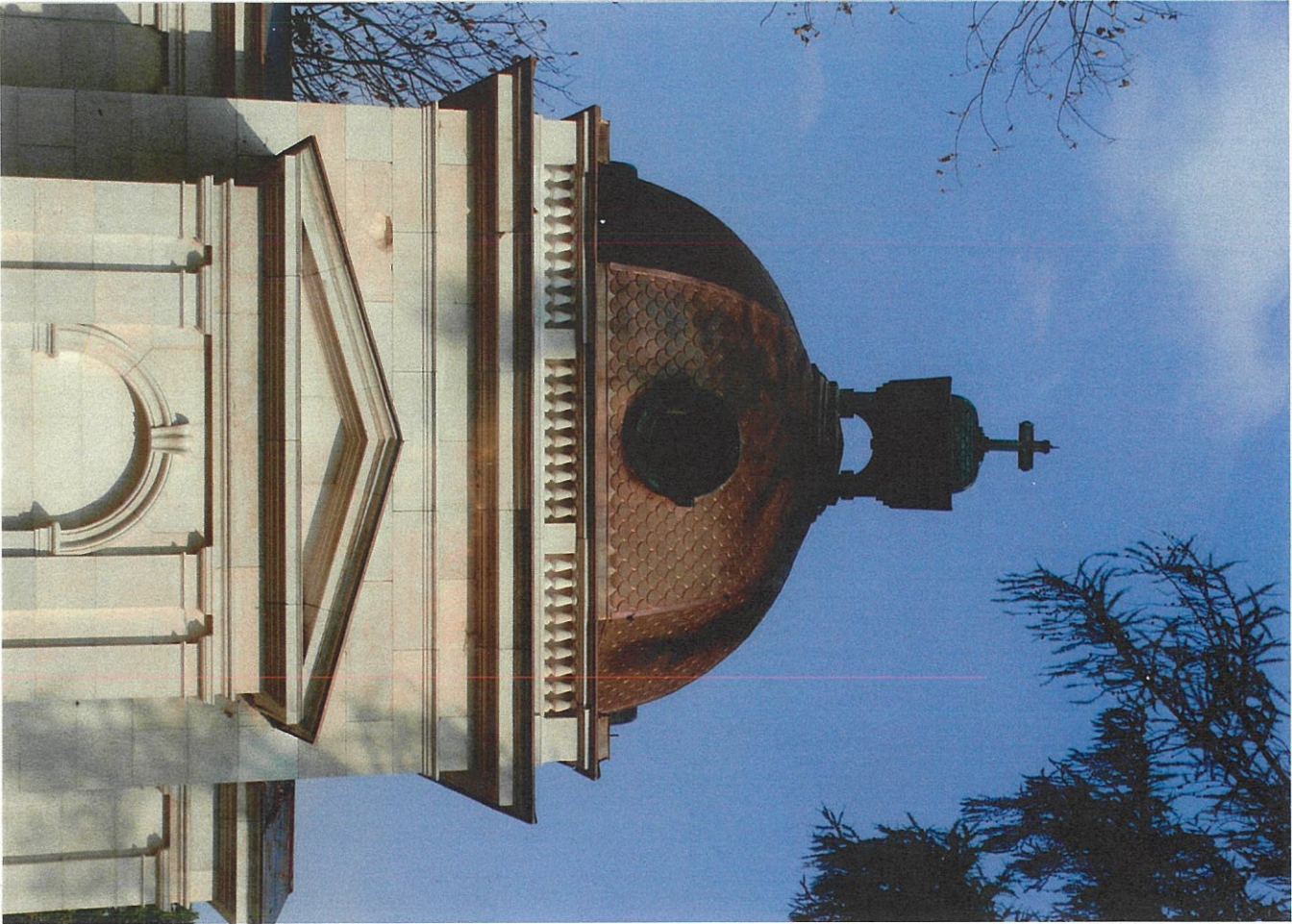


## **Fotografická příloha**





Mauzoleum, hrobka Jozefa Schreibera  
v parku v Lednických Rovňach





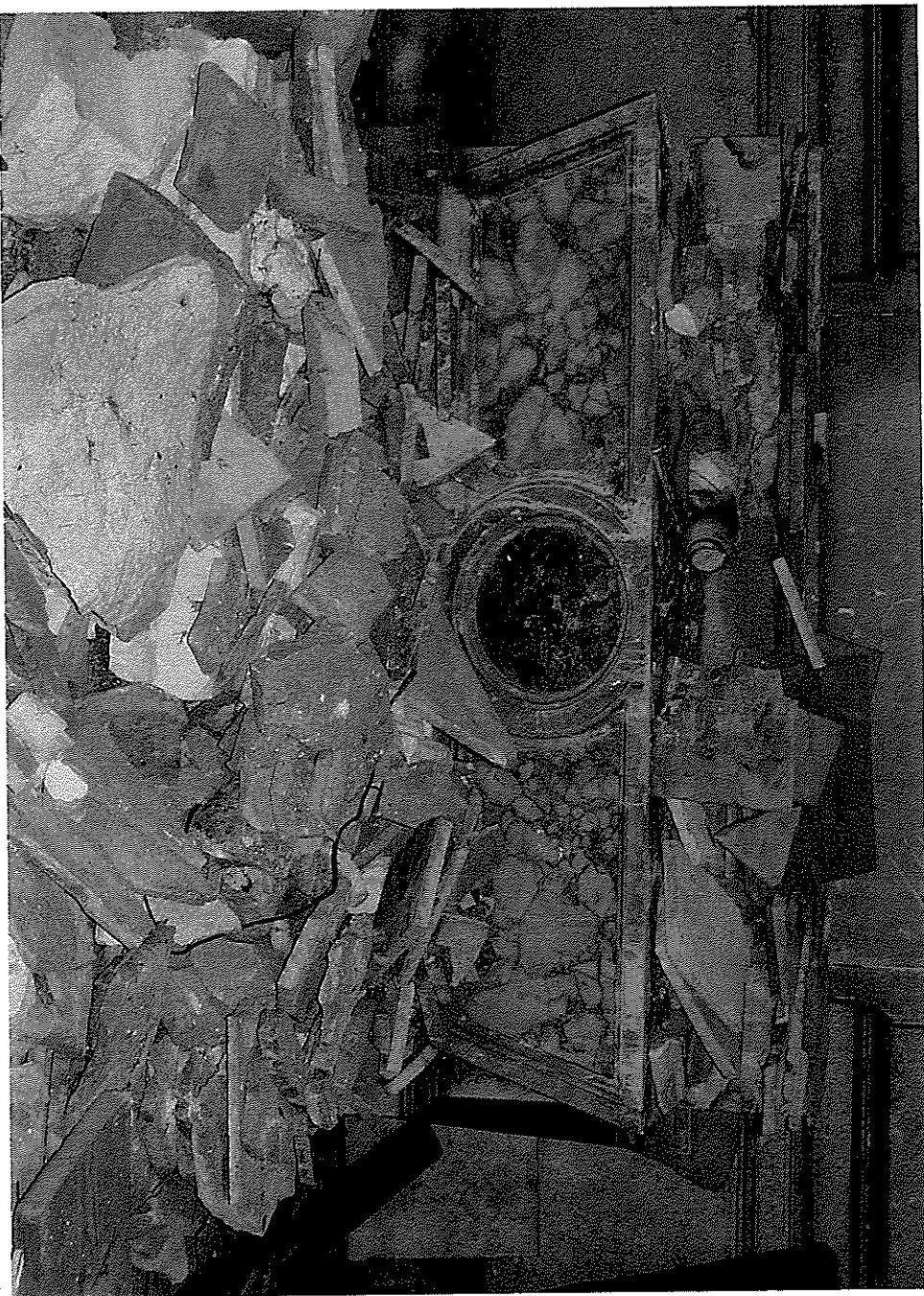
9



10



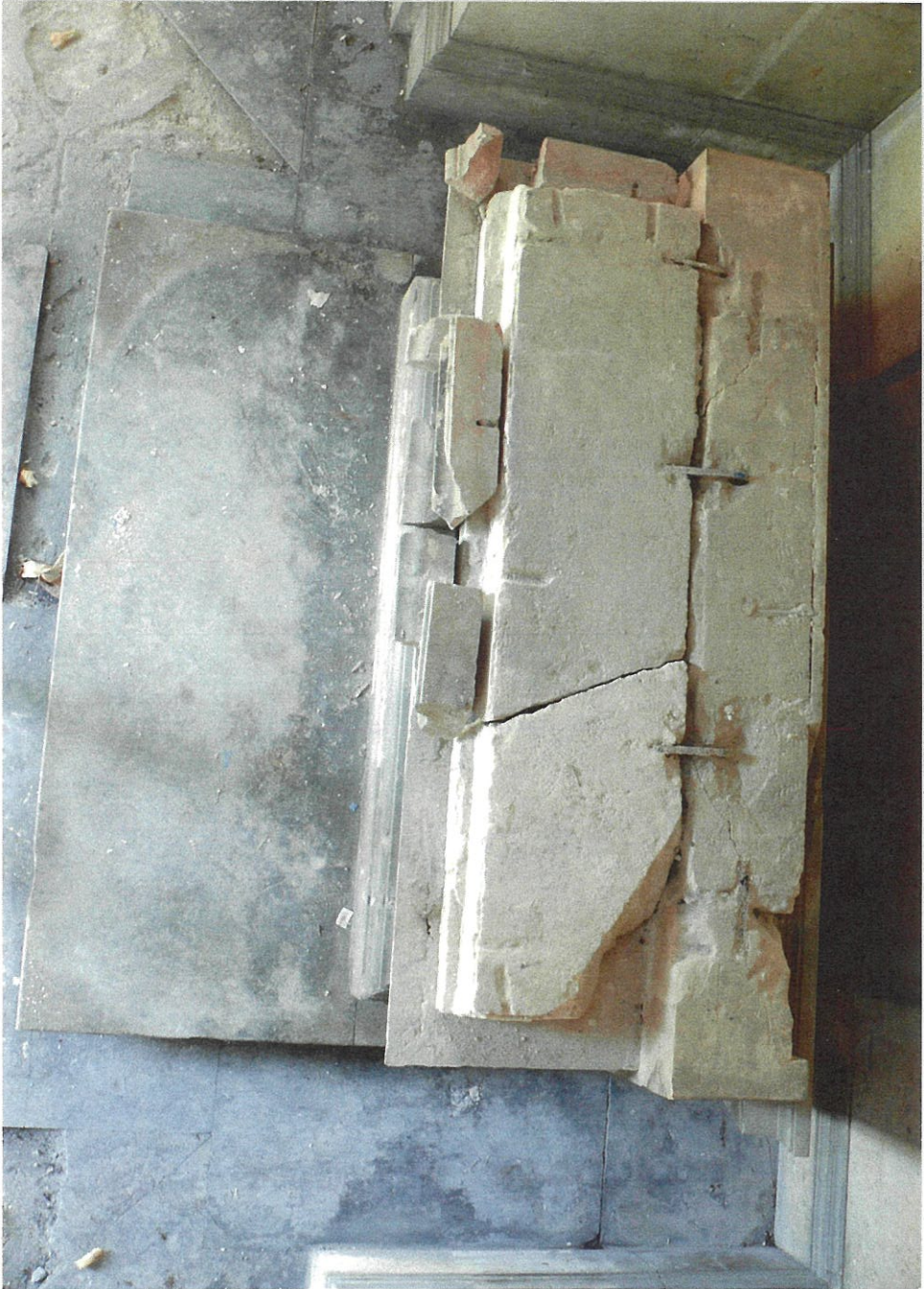
13



14



17



18



22



21





26



25



30



29



33



34



37



38



41



42



45



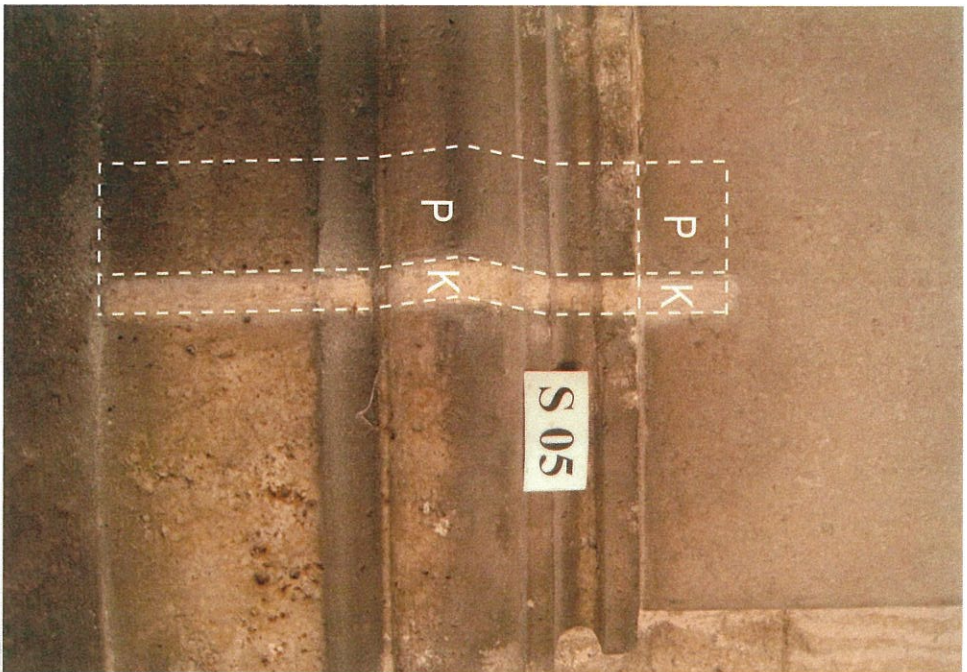
46



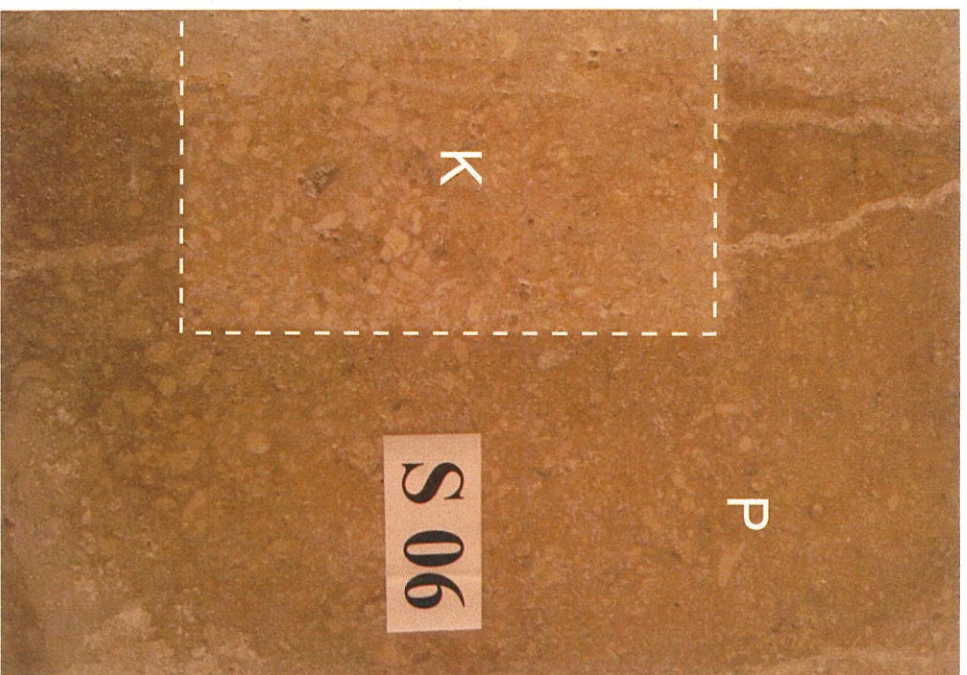
49



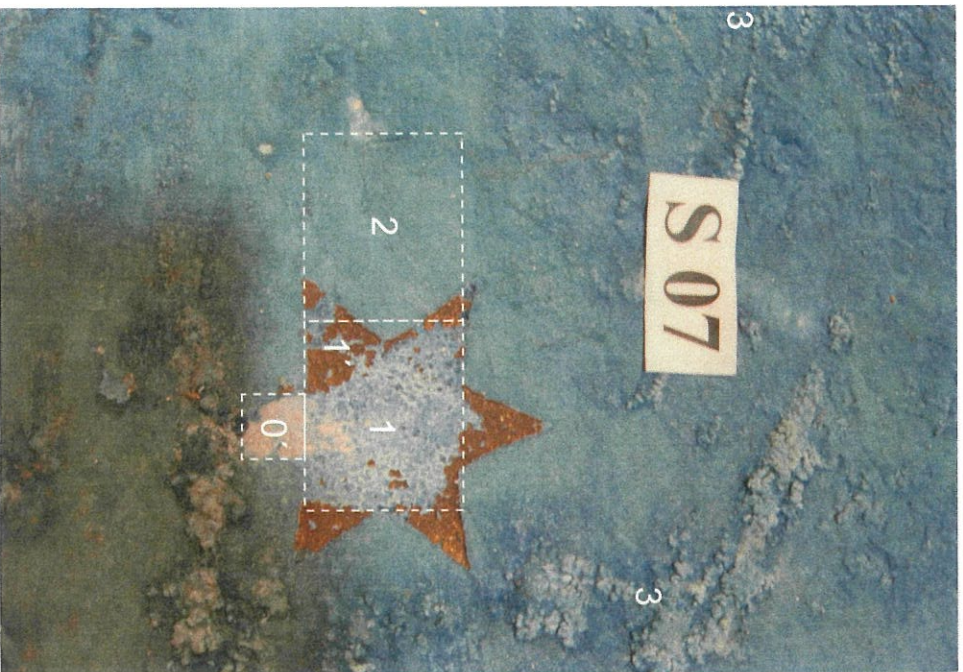
50



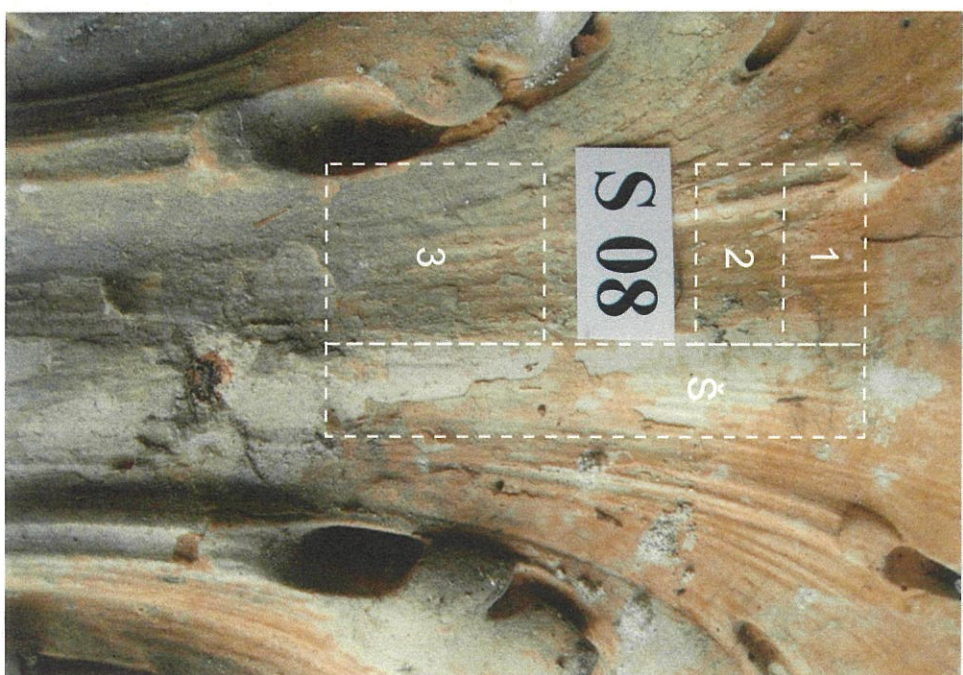
55



56



57



58

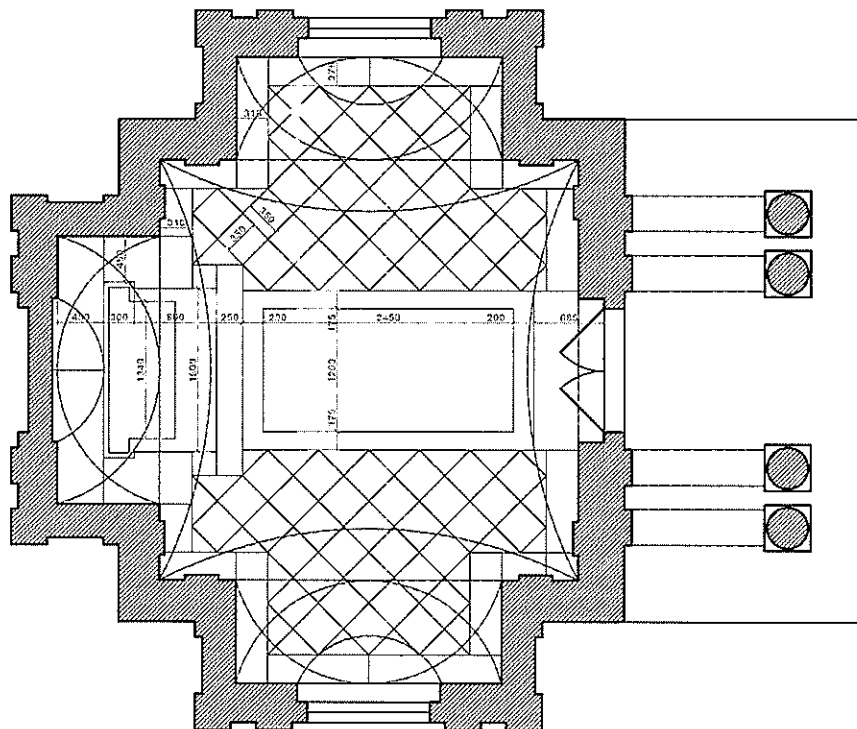




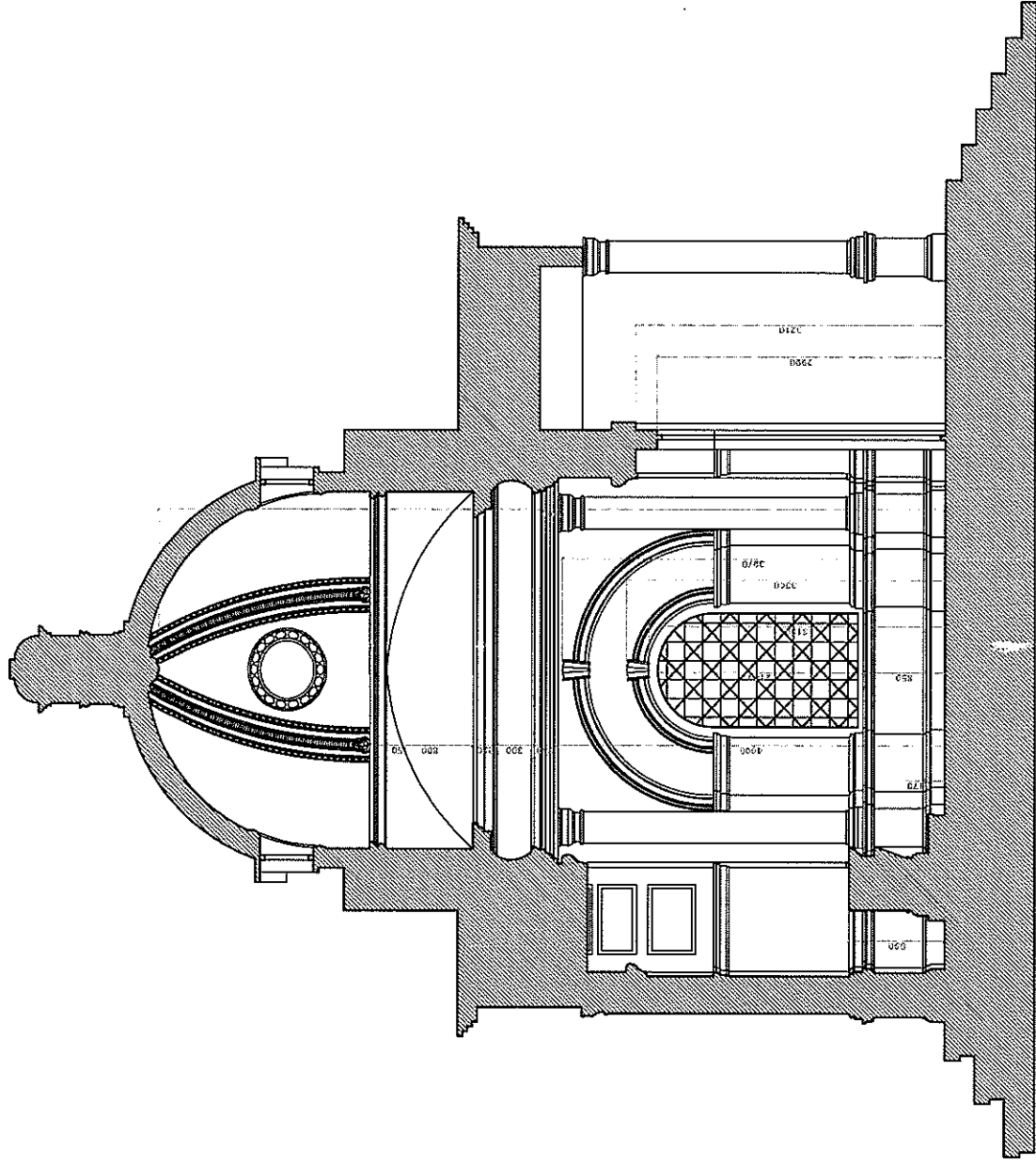
## **Grafická příloha**

OBJEKT	<b>Mauzoleum Lednické Rovne</b>	
DOKUMENTÁCIA	<b>Zameranie a zakreslenie súčasného stavu</b>	
VYPRACOVAL	<b>Mgr. Art. Tomáš Tokarčík, Mgr. Art. Ondrej Štefík</b>	
	<b>Bratislava, 4. 11. 2008</b>	<b>M 1:50</b>

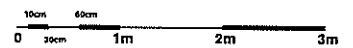
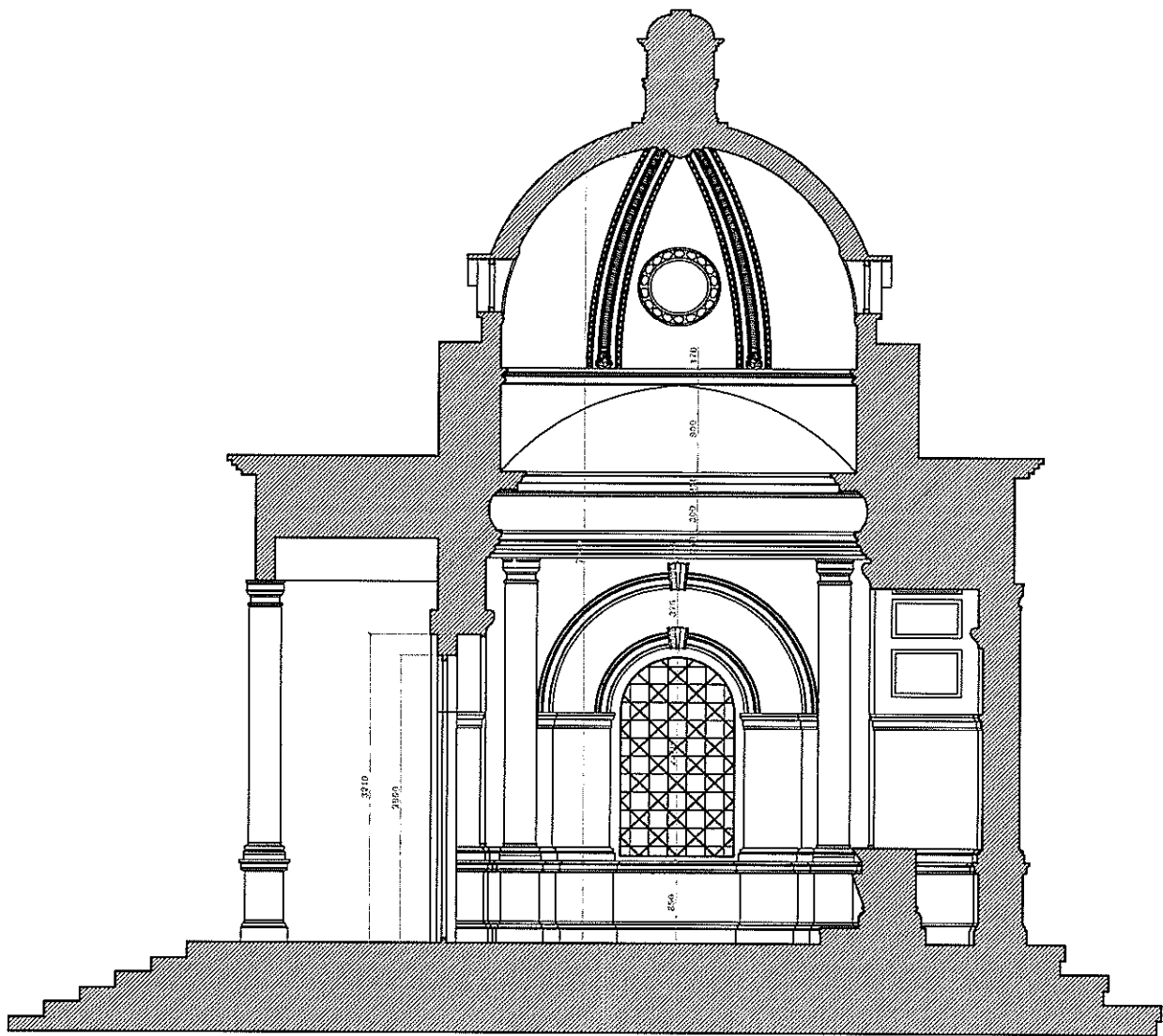




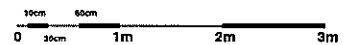
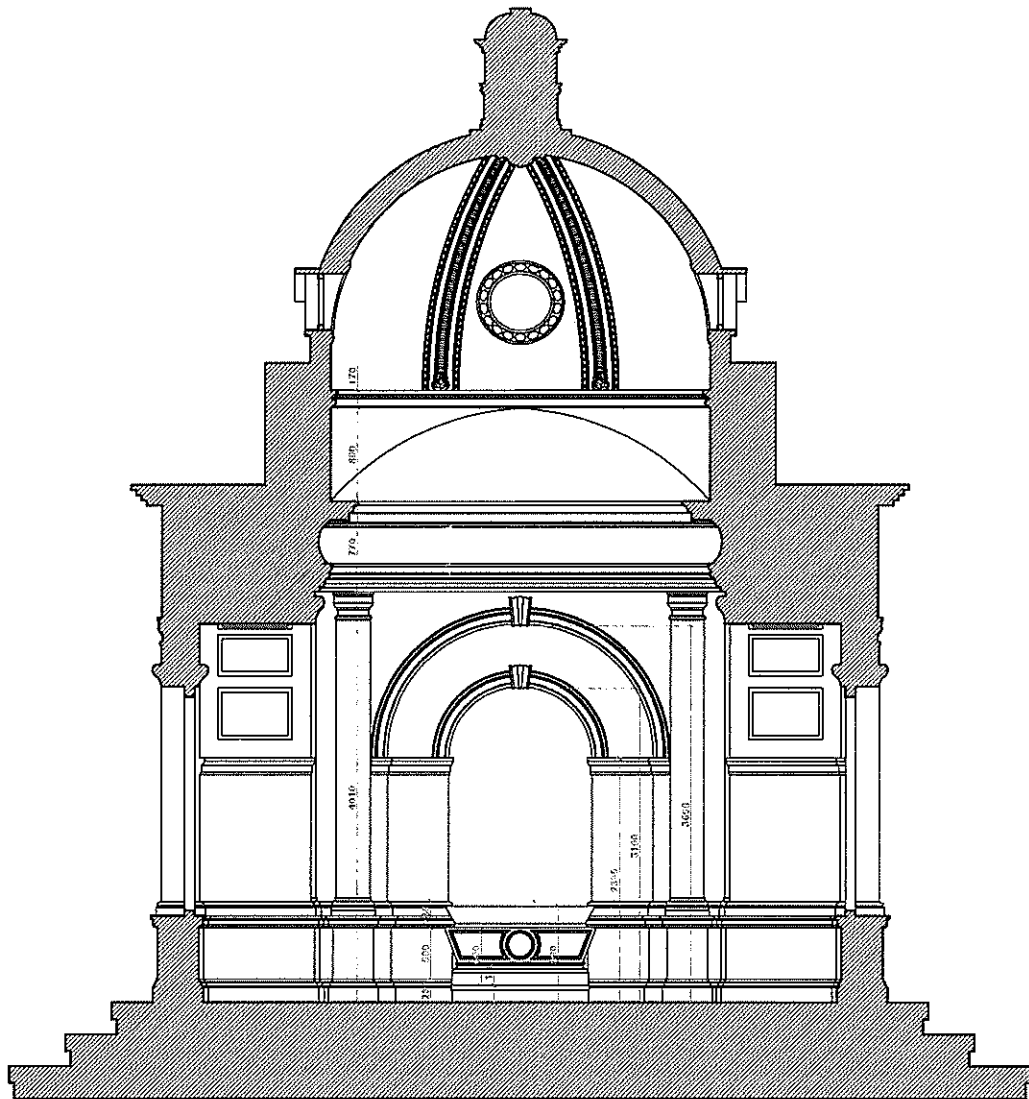
OBJEKT	Mauzoleum Lednické Rovne	<b>2a</b>
DOKUMENTÁCIA	Zameranie súčasného stavu	
VYPRACOVAL	Mgr. Art. Tomáš Tokarčík, Mgr. Art. Ondrej Štefík	
VÝKRES	Pôdorys + dlažba	
		<b>M 1:50</b>



OBJEKT	<b>Mauzoleum Lednické Rovne</b>
DOKUMENTÁCIA	<b>Zameranle súčasného stavu</b>
VYPRACOVAL	<b>Mgr. Art. Tomáš Tokarčík, Mgr. Art. Ondrej Štefík</b>
VÝKRES	<b>Rezopohľad A</b>
	<b>3a</b>
	<b>M 1:50</b>

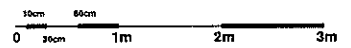
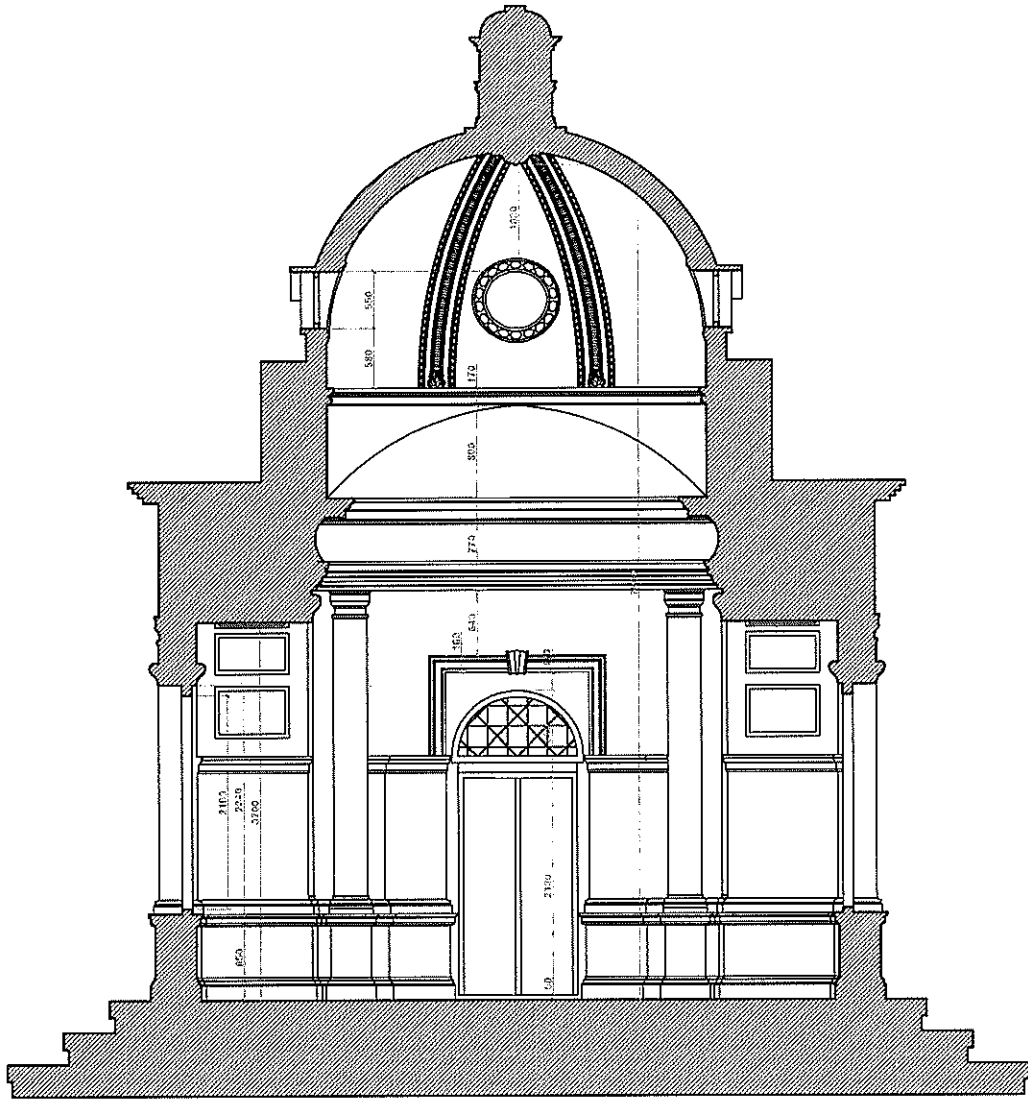


OBJEKT	Mauzoleum Lednické Rovne	<b>4a</b>
DOKUMENTÁCIA	Zameranie súčasného stavu	
VYPRACOVAL	Mgr. Art. Tomáš Tokarčík, Mgr. Art. Ondrej Štefík	
VÝKRES	Rezopohľad B	
		M 1:50

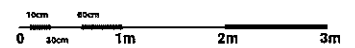
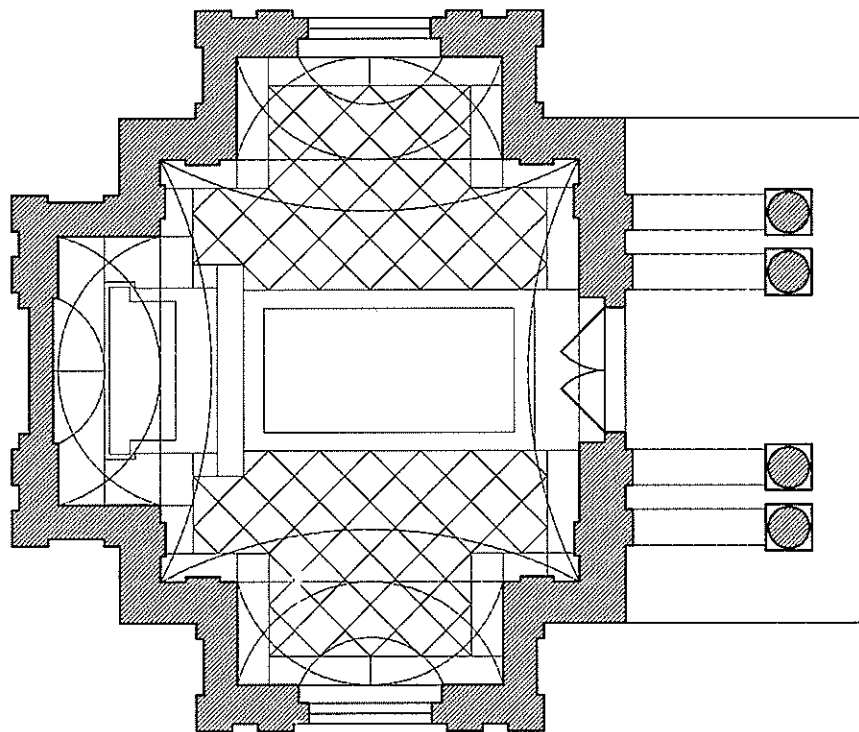


OBJEKT	<b>Mauzoleum Lednické Rovne</b>	<b>5a</b>
DOKUMENTÁCIA	<b>Zameranie súčasného stavu</b>	
VYPRACOVAL	<b>Mgr. Art. Tomáš Tokarčík, Mgr. Art. Ondrej Štefík</b>	
VÝKRES	<b>Rezopohľad C</b>	
		<b>M 1:50</b>

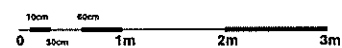
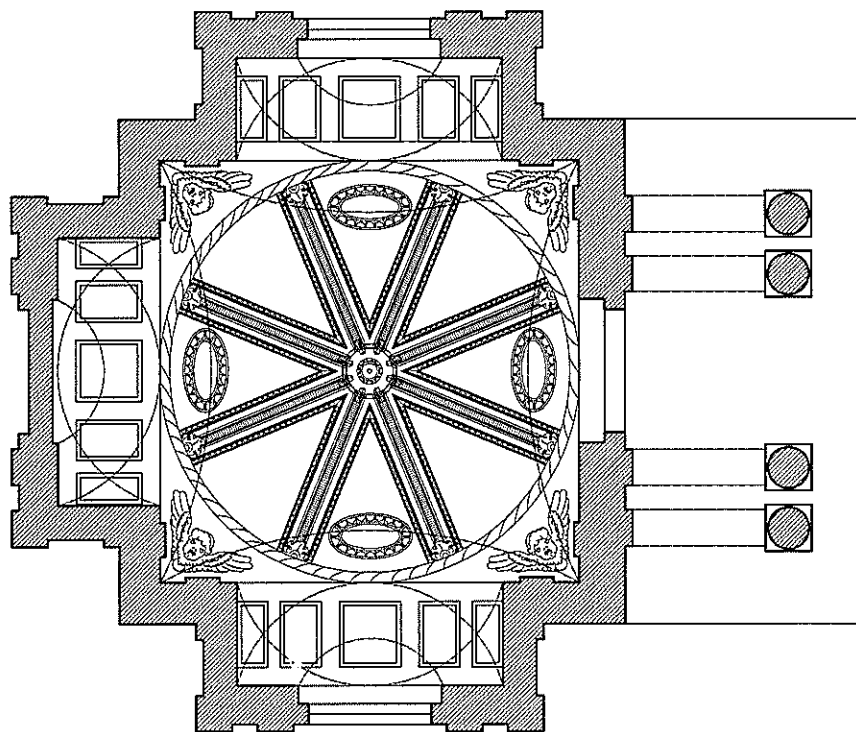




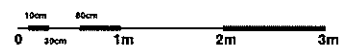
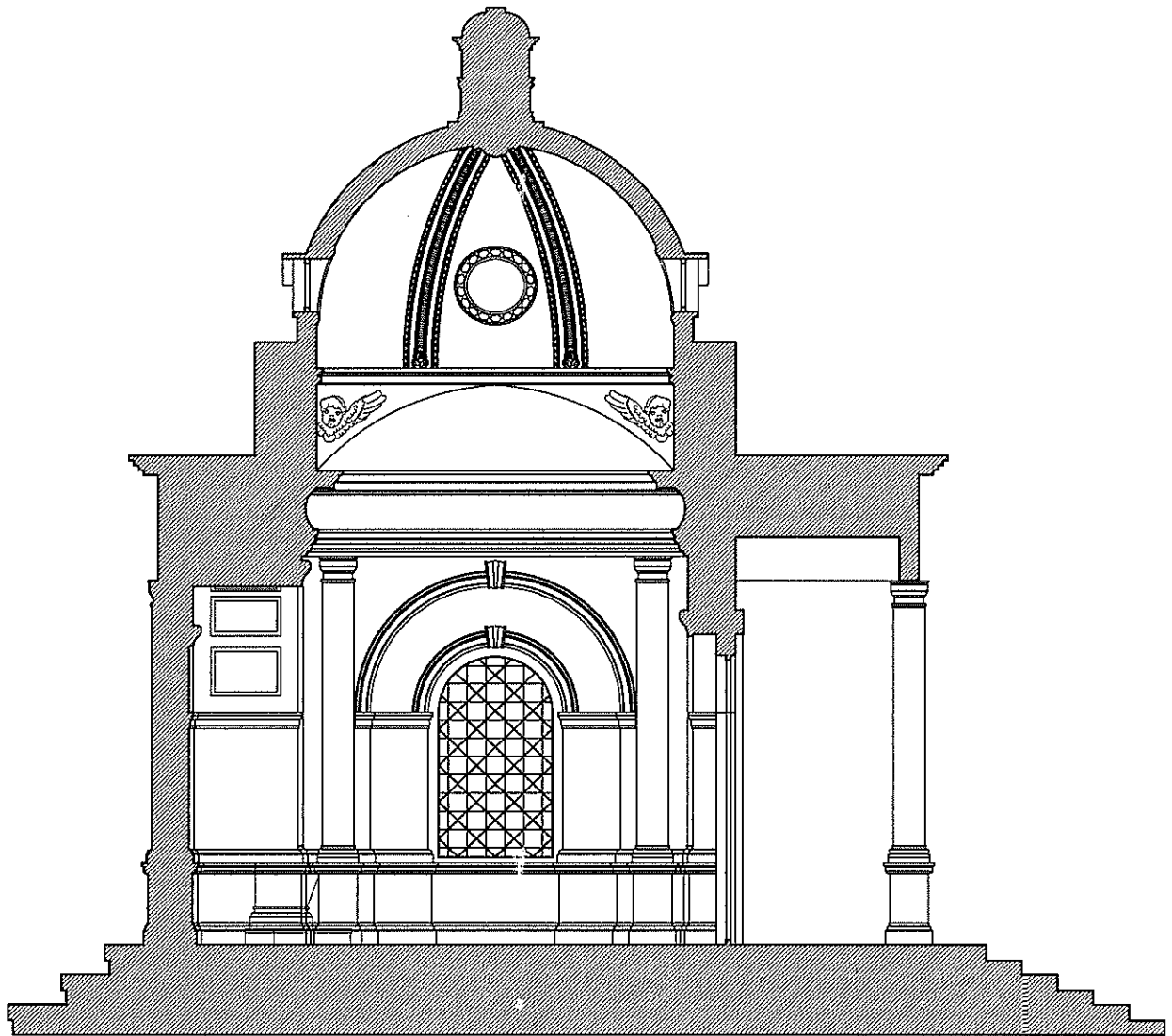
OBJEKT	Mauzoleum Lednické Rovne	<b>6a</b>
DOKUMENTÁCIA	Zameranie súčasného stavu	
VYPRACOVAL	Mgr. Art. Tomáš Tokarcík, Mgr. Art. Ondrej Štefík	
VÝKRES	Rezopohľad D	
		M 1:50



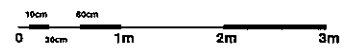
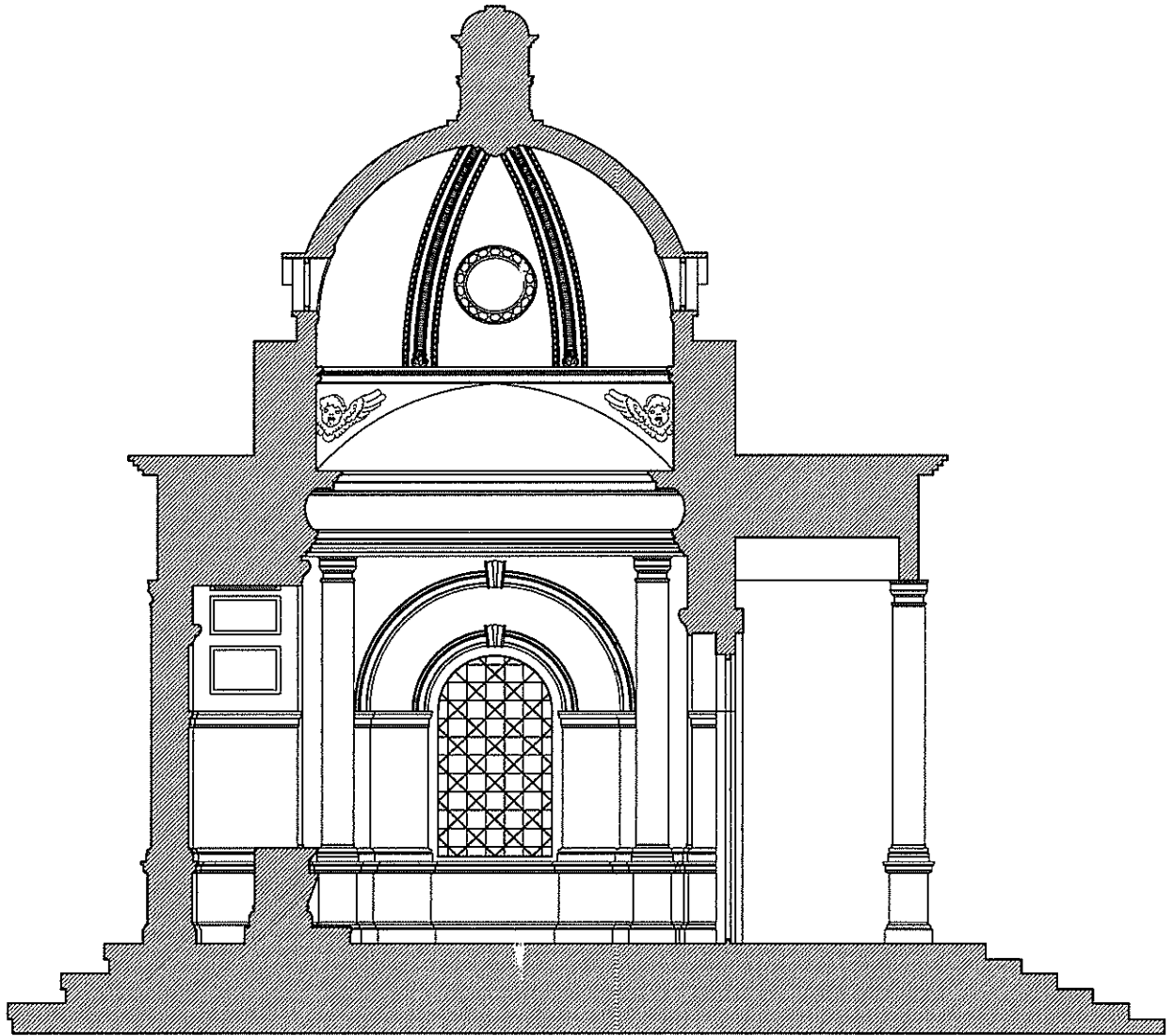
OBJEKT	Mauzoleum Lednické Rovne	<b>1</b>
DOKUMENTÁCIA	Zakreslenie súčasného stavu	
VYPRACOVAL	Mgr. Art. Tomáš Tokarčík, Mgr. Art. Ondrej Štefík	
VÝKRES	Pôdorys	
		<b>M 1:50</b>



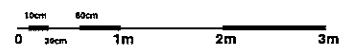
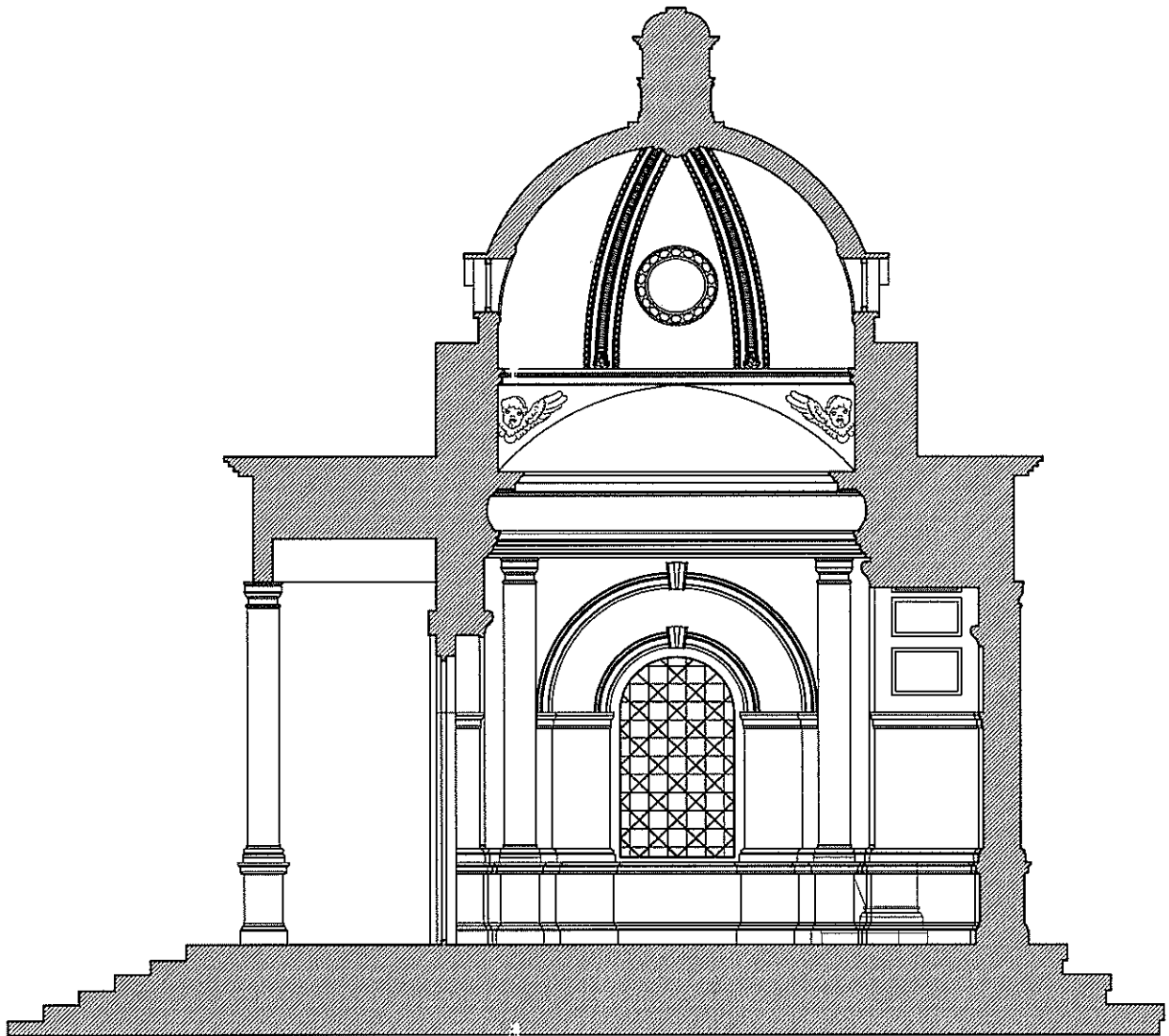
OBJEKT	Mauzoleum Lednické Rovne	<b>2</b>
DOKUMENTÁCIA	Zakreslenie súčasného stavu	
VYPRACOVAL	Mgr. Art. Tomáš Tokarcík, Mgr. Art. Ondrej Štefík	
VÝKRES	Strop	
		<b>M 1:50</b>



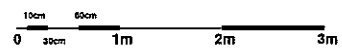
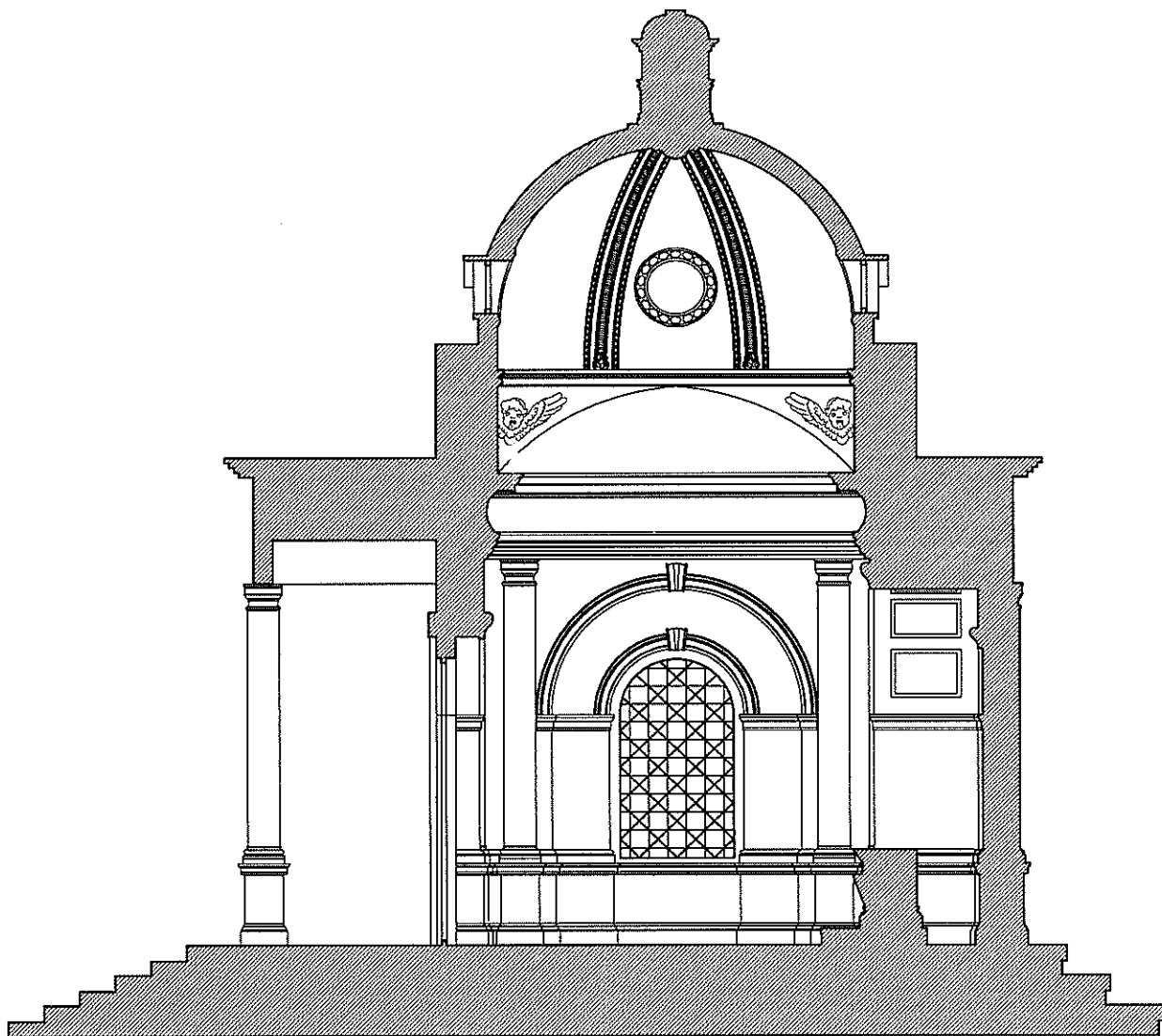
OBJEKT	Mauzoleum Lednické Rovne	<b>3</b>
DOKUMENTÁCIA	Zakreslenie súčasného stavu	
VYPRACOVAL	Mgr. Art. Tomáš Tokarčík, Mgr. Art. Ondrej Štefík	
VÝKRES	Rezopohľad A	
		M 1:50



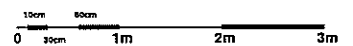
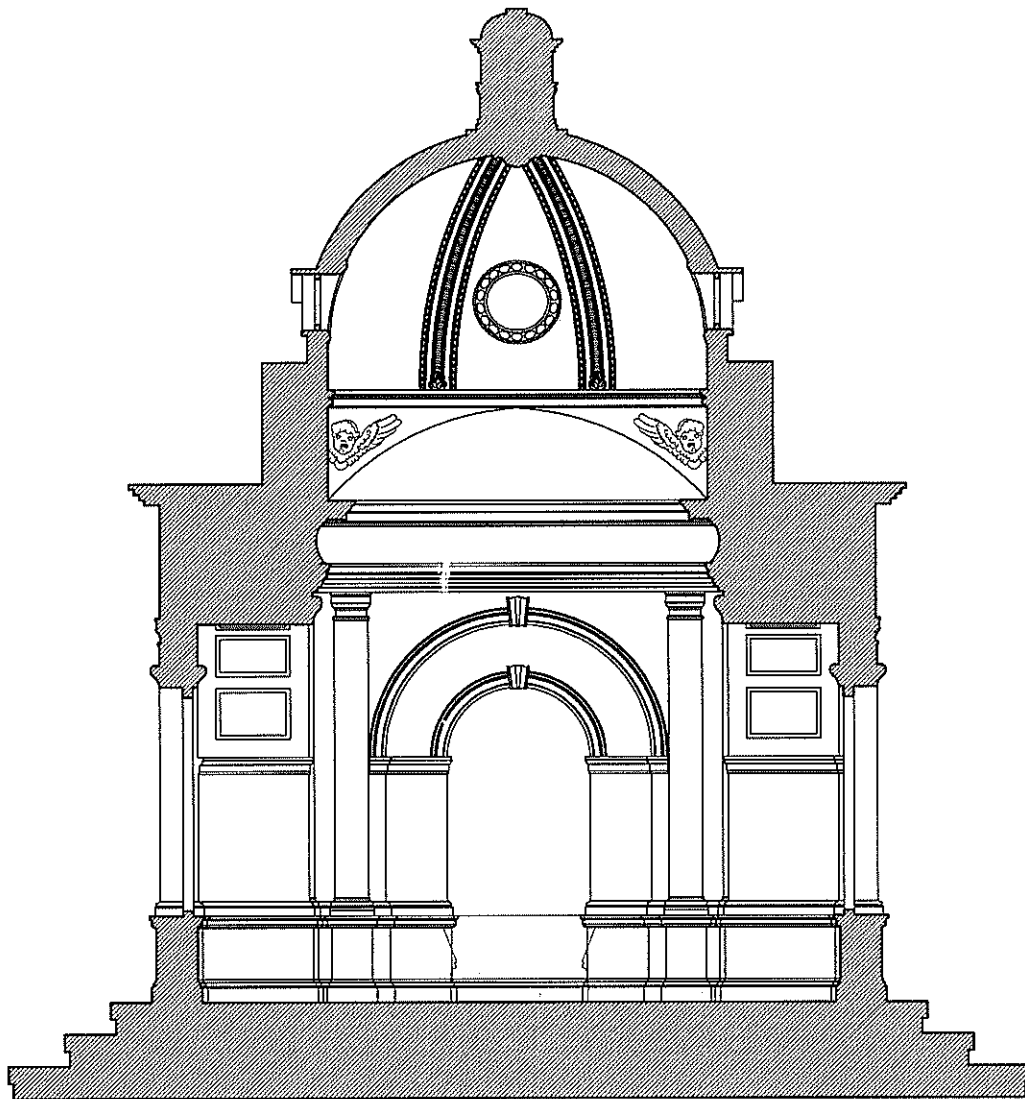
OBJEKT	Mauzoleum Lednické Rovne	<b>4</b>
DOKUMENTÁCIA	Zakreslenie súčasného stavu	
VYPRACOVAL	Mgr. Art. Tomáš Tokarčík, Mgr. Art. Ondrej Štefík	
VÝKRES	Rezopohľad A	
		M 1:50



OBJEKT	Mauzoleum Lednické Rovne	<b>5</b>
DOKUMENTÁCIA	Zakreslenie súčasného stavu	
VYPRACOVAL	Mgr. Art. Tomáš Tokarčík, Mgr. Art. Ondrej Štefík	
VÝKRES	Rezopohľad B	
		M 1:50

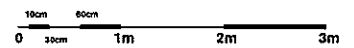
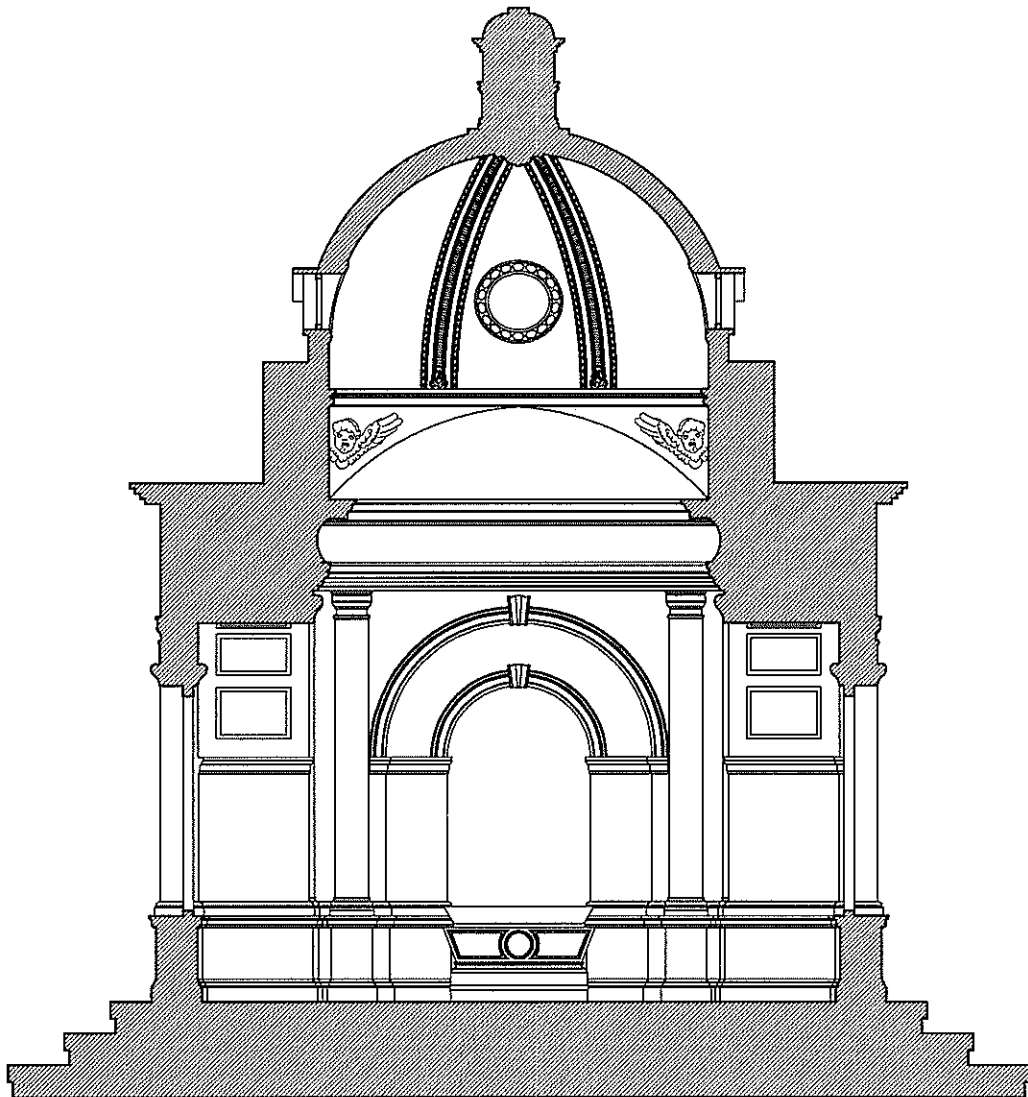


OBJEKT	<b>Mauzoleum Lednické Rovne</b>	<b>6</b>
DOKUMENTÁCIA	<b>Zakreslenie súčasného stavu</b>	
VYPRACOVAL	<b>Mgr. Art. Tomáš Tokarčík, Mgr. Art. Ondrej Štefík</b>	
VÝKRES	<b>Rezopohľad B</b>	
		<b>M 1:50</b>

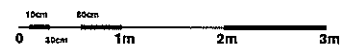
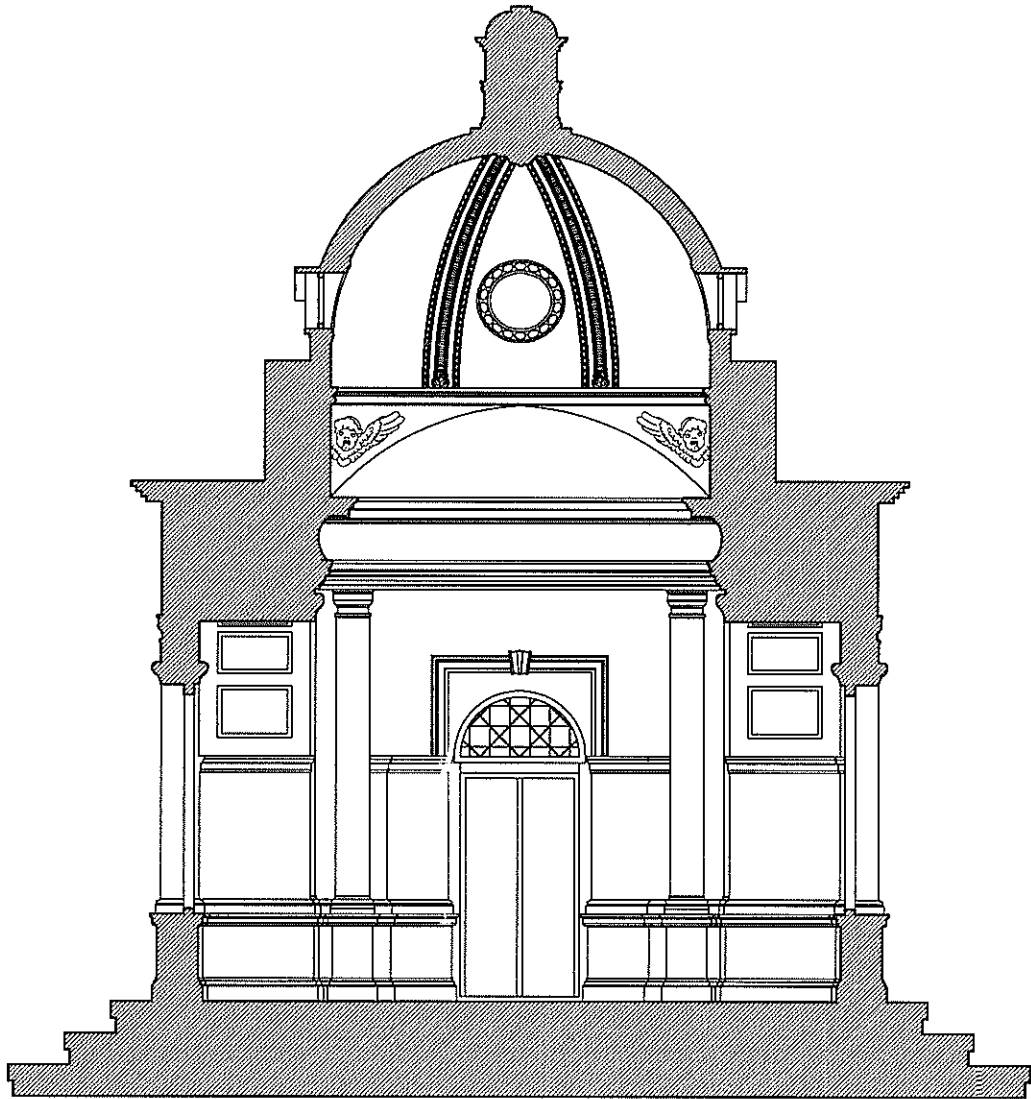


OBJEKT	<b>Mauzoleum Lednické Rovne</b>	<b>7</b>
DOKUMENTÁCIA	<b>Zakreslenie súčasného stavu</b>	
VYPRACOVAL	<b>Mgr. Art. Tomáš Tokarčík, Mgr. Art. Ondrej Štefík</b>	
VÝKRES	<b>Rezopohľad C</b>	
		<b>M 1:50</b>

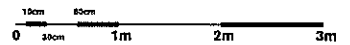
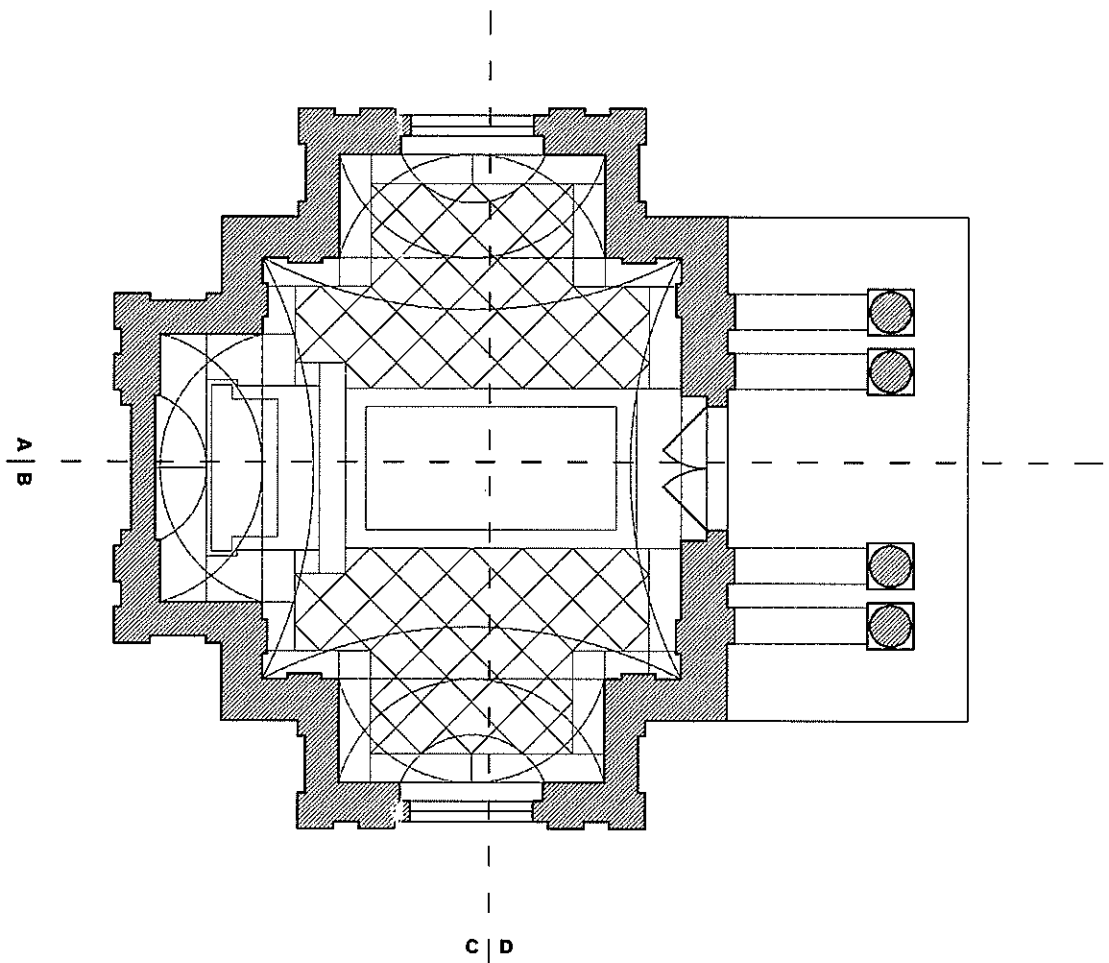




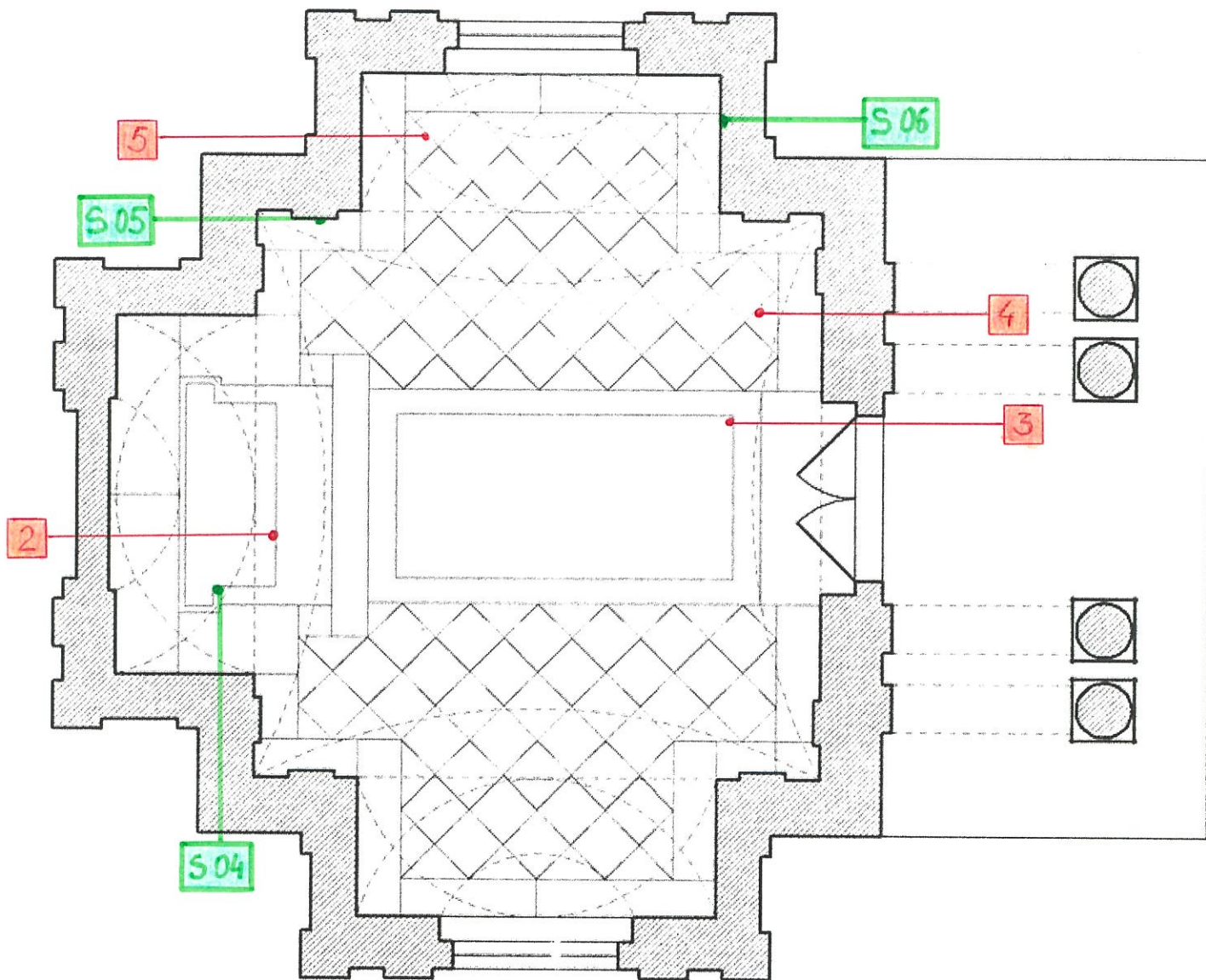
OBJEKT	<b>Mauzoleum Lednické Rovne</b>	<b>8</b>
DOKUMENTÁCIA	<b>Zakreslenie súčasného stavu</b>	
VYPRACOVAL	<b>Mgr. Art. Tomáš Tokarčík, Mgr. Art. Ondrej Štefík</b>	
VÝKRES	<b>Rezopohľad C</b>	
		<b>M 1:50</b>



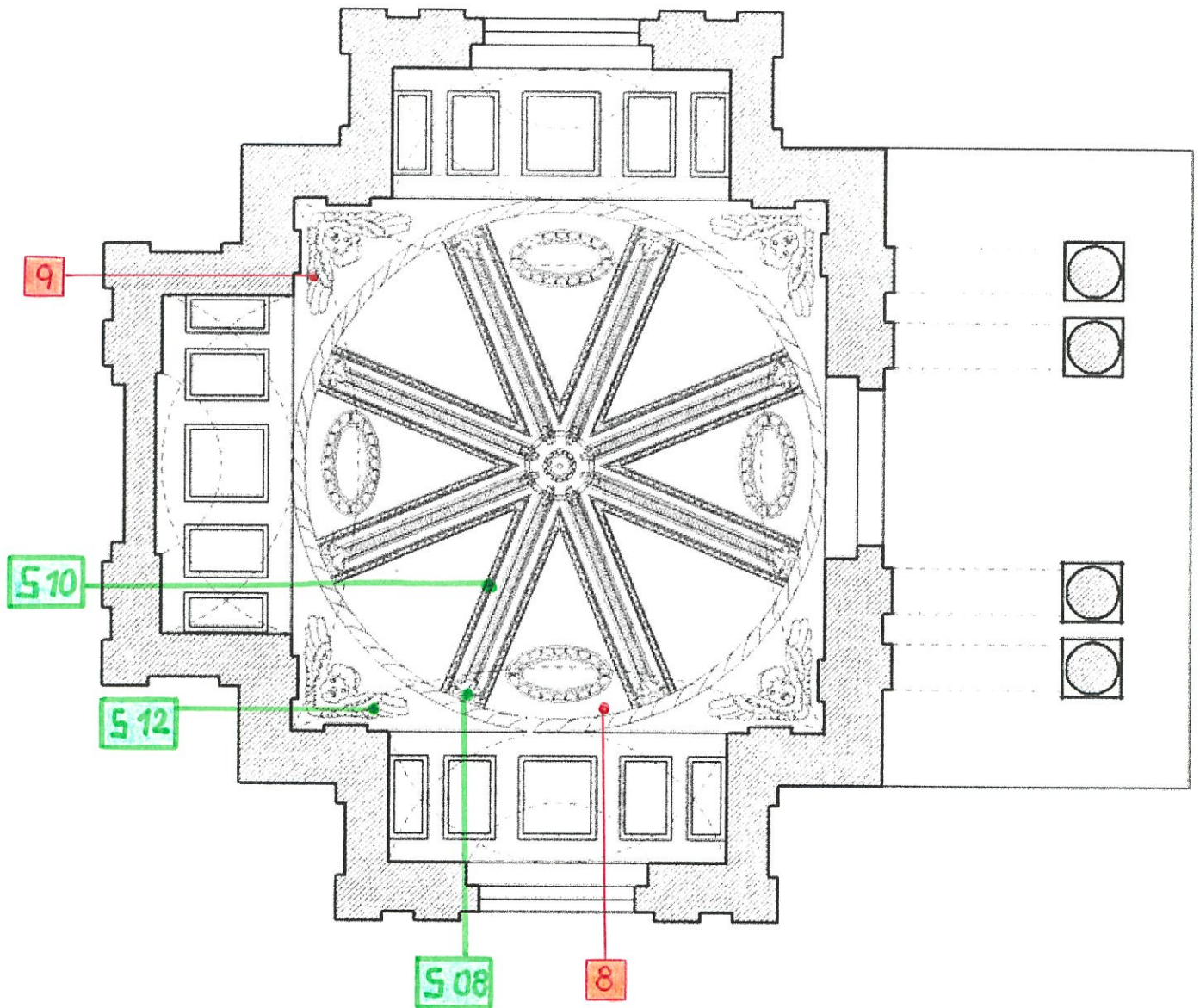
OBJEKT	Mauzoleum Lednické Rovne	<b>9</b>
DOKUMENTÁCIA	Zakreslenie súčasného stavu	
VYPRACOVAL	Mgr. Art. Tomáš Tokarčík, Mgr. Art. Ondrej Štefík	
VÝKRES	Rezopohľad D	
		M 1:50



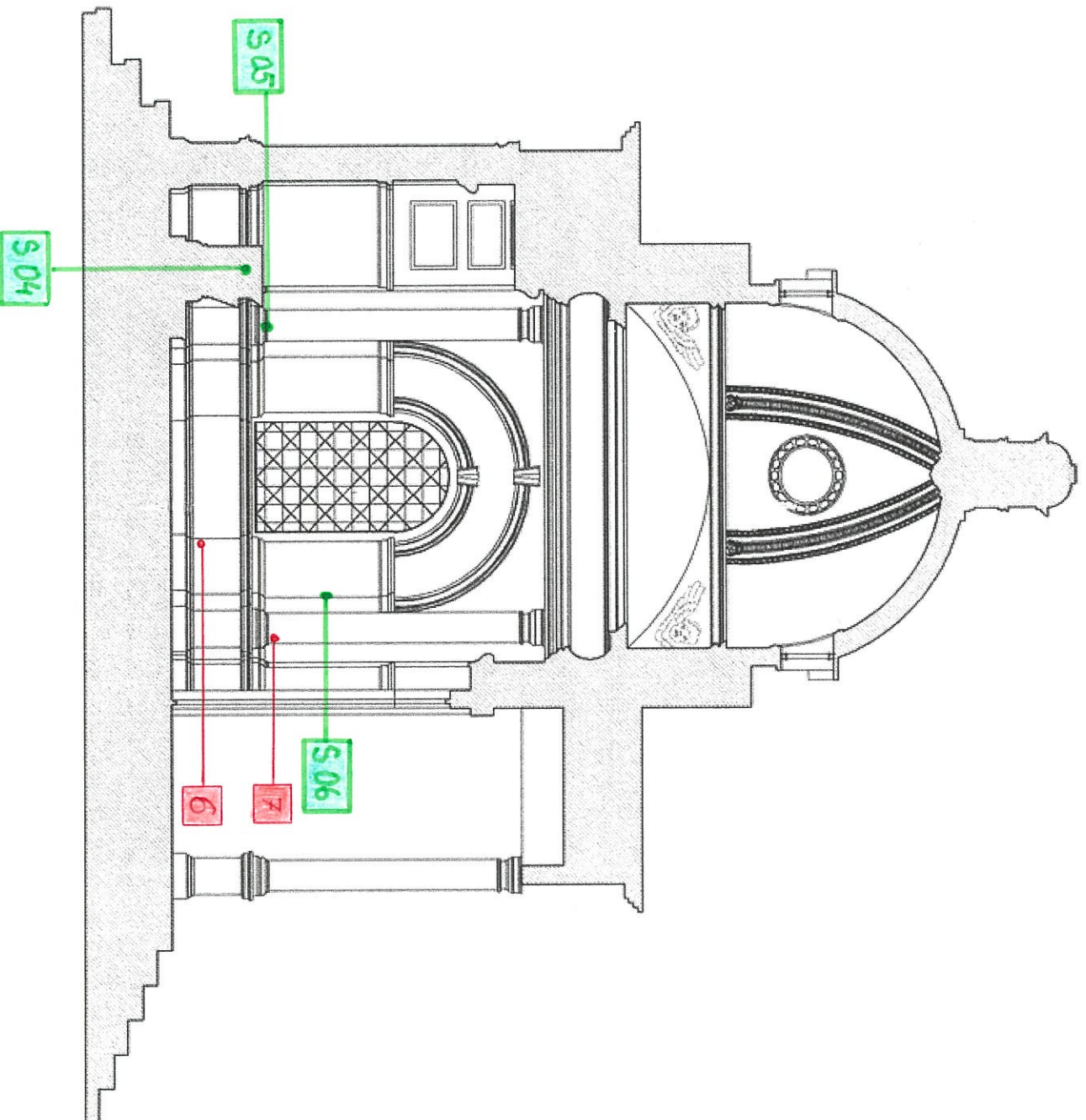
OBJEKT	Mauzoleum Lednické Rovne	<b>10</b>
DOKUMENTÁCIA	Zakreslenie súčasného stavu	
VYPRACOVAL	Mgr. Art. Tomáš Tokarčík, Mgr. Art. Ondrej Štefík	
VÝKRES	Rezové čiary	
		<b>M 1:50</b>



OBJEKT	Mauzóleum Lednické Rovne	<b>1b</b>
DOKUMENTÁCIA	Miesta sondážneho výskumu <span style="color: green;">■</span> Miesta odberu petrografických vzoriek <span style="color: red;">■</span>	
VYPRACOVAL	akad. soch. Dušan Hagara Mgr. art. Igor Hovorič	
VÝKRES	pôdorys	

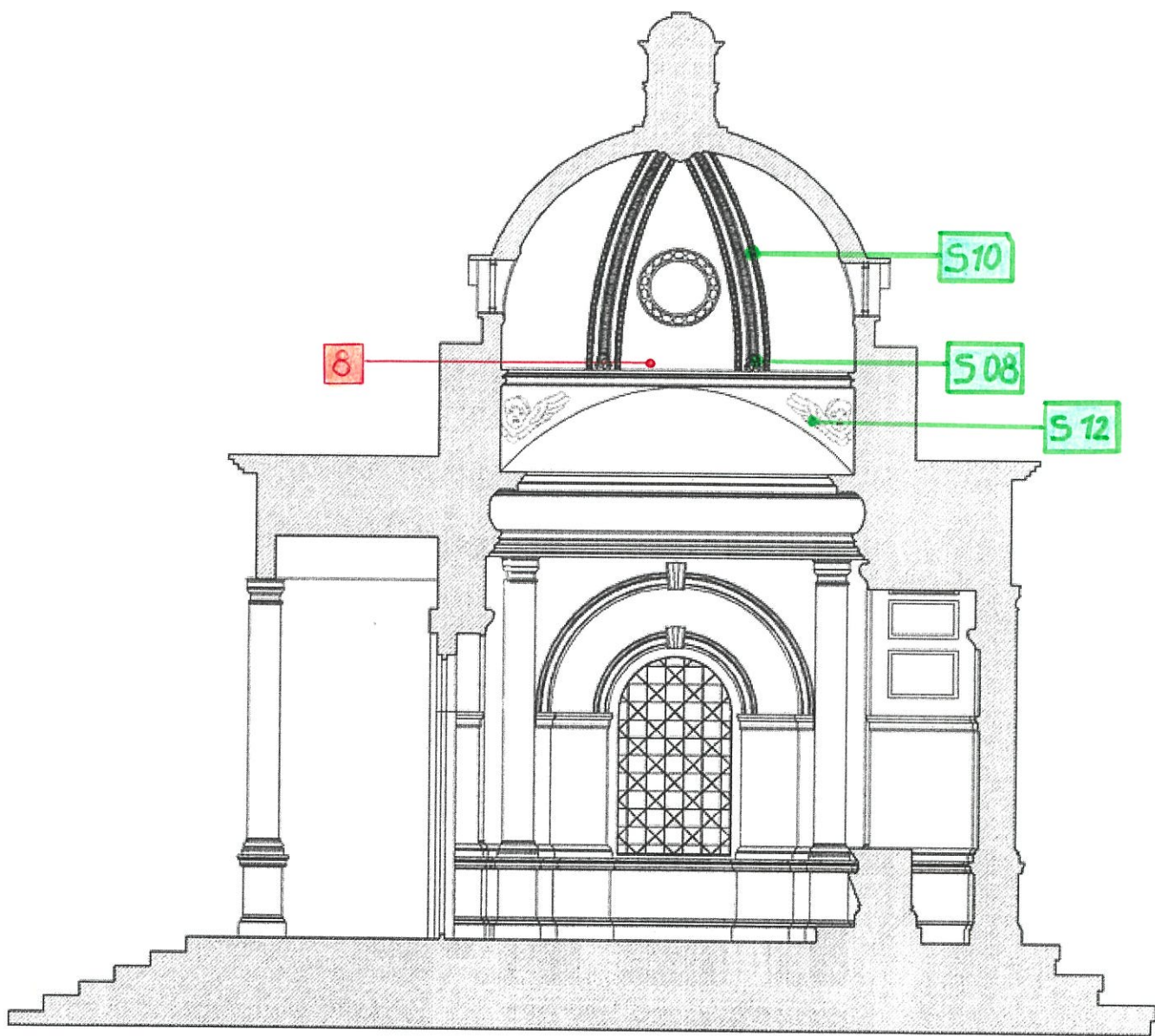


OBJEKT	Mauzóleum Lednické Rovne	<b>2b</b>
DOKUMENTÁCIA	Miesta sondážneho výskumu <span style="color: green;">■</span> Miesta odberu petrografických vzoriek <span style="color: red;">■</span>	
VYPRACOVAL	akad. soch. Dušan Hagara Mgr. art. Igor Hovorič	
VÝKRES	strop	

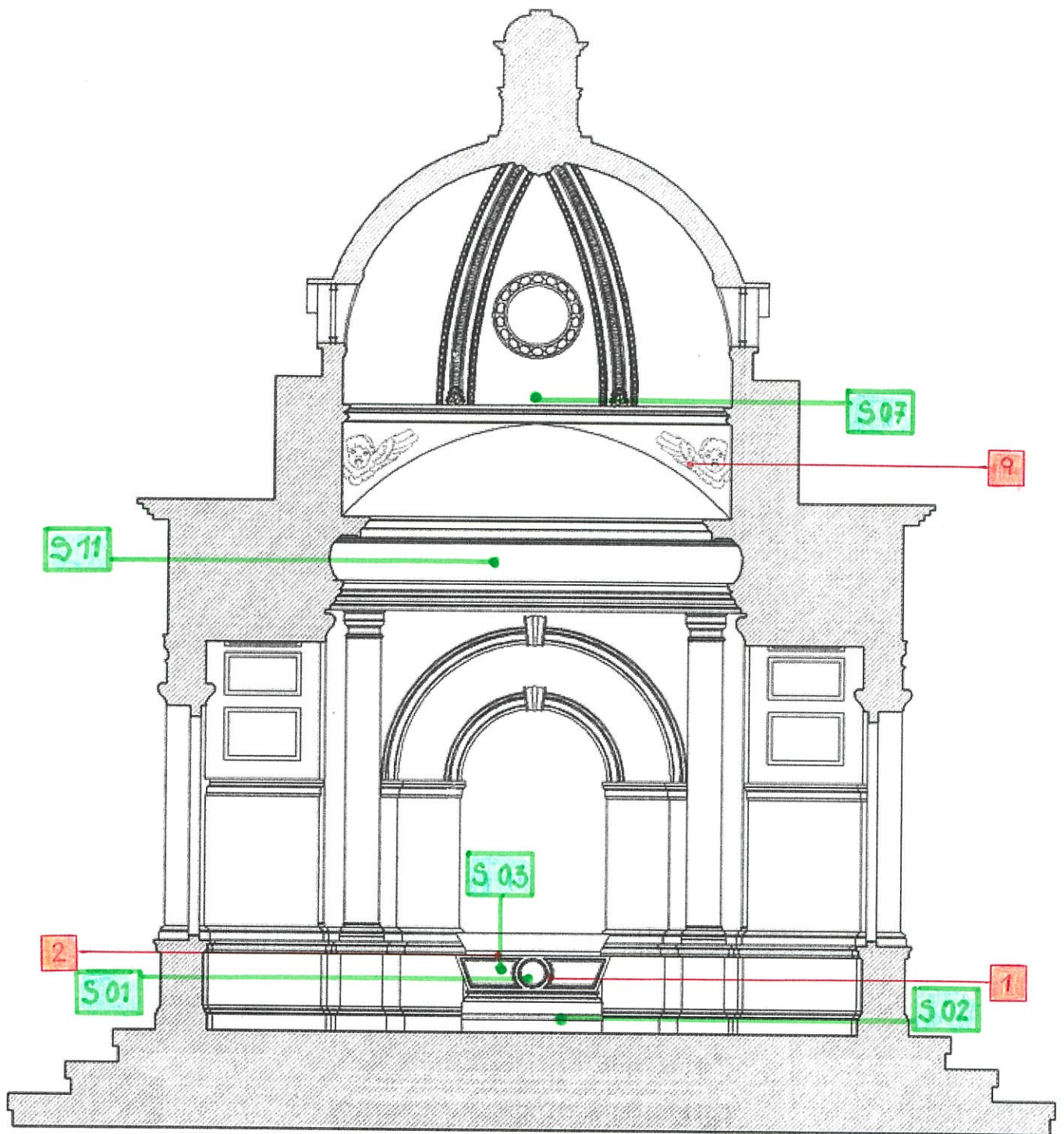


OBJEKT	Mauzóleum Lednické Rovne
DOKUMENTÁCIA	Miesta sondážneho výskumu <span style="color: green;">■</span>
VYPRACOVAL	Miesta odberu petrografických vzoriek <span style="color: red;">■</span>
	akad. soch. Dušan Hagara
	Mgr. art. Igor Hovoríč
VÝKRES	Rezopohľad A

**4b**



OBJEKT	Mauzóleum Lednické Rovne	<b>6b</b>
DOKUMENTÁCIA	Miesta sondážneho výskumu <span style="color: green;">■</span> Miesta odberu petrografických vzoriek <span style="color: red;">■</span>	
VYPRACOVAL	akad. soch. Dušan Hagara Mgr. art. Igor Hovorič	
VÝKRES	Rezopohľad B	



OBJEKT	Mauzóleum Lednické Rovne	<b>8b</b>
DOKUMENTÁCIA	Miesta sondážneho výskumu <span style="color: green;">■</span> Miesta odberu petrografických vzoriek <span style="color: red;">■</span>	
VYPRACOVAL	akad. soch. Dušan Hagara Mgr. art. Igor Hovorič	
VÝKRES	Rezopohľad C	



**ROZBORY A SKÚŠKY PRÍRODNÉHO KAMEŇA , TECHNOLOGICKÉ  
NÁVRHY NA REŠTAUROVANIE PRÍRODNÉHO A UMELEHO KAMEŇA  
VEĽKOOBCHOD S ČISTIČMI ŠPERKOV, MINCÍ A BIŽUTÉRIE.  
MINERÁLY A VÝROBKY Z MINERÁLOV A PRÍRODNÍN  
PRE ŠPERKY, BIŽUTÉRIU A EZOTERIKU  
[www.mili.sk](http://www.mili.sk) [www.milishop.eu](http://www.milishop.eu) [mili@mili.sk](mailto:mili@mili.sk)**


**MILI**

**PETROGRAFIA**

**MILI**

**RNDr. Lipovský Miroslav, ul. Koprivnická 11/23  
841 01 Bratislava, Tel. 02-64281749, 0905 302 335**

***Petrografický rozbor vzoriek hornín  
z Mauzólea baróna Jozefa Schreiberera  
Lednické Rovne***

  
**MILI** Koprivnická 11  
841 01 Bratislava  
RNDr. LIPOVSKÝ Miroslav  
IČO 17385067 IČ DPH SK 1020192734

***Rozbory vykonal a fotograficky zdokumentoval***

***RNDr. Lipovský Miroslav  
geochemik a technológ  
pre reštaurovanie kameňa***

***V Bratislave, 20. 11. 2008***

## 1. Úvod

*Na základe objednávky akad. soch. Dušana Hagaru sme vykonali petrografický rozbor vzoriek hornín z mauzólea baróna Jozefa Schreibera Lednické Rovne.*

*Reštaurátor odobral horniny z poškodených častí pamiatky. Petrografický rozbor vzoriek hornín bol urobený formou makroskopického opisu vzorky. Z časti vzorky bol vyrobený petrografický výbrus, ktorý sme podrobne mineralogicky v mineralogickom polarizačnom mikroskope opisali a fotograficky zdokumentovali.*

## 2. Zoznam odobratých vzoriek

<i>Označenie vzorky</i>	<i>Miesto odberu</i>	<i>Názov horniny</i>
<i>1</i>	<i>Menza, kruhový stred</i>	<i>sivý pásikavý kalový vápenec</i>
<i>2</i>	<i>Menza – vrchná rímsa</i>	<i>okrový detritický vápenec</i>
<i>3</i>	<i>Krycia doska krypty</i>	<i>červenohnedý vápenec s bitúmenmi</i>
<i>4</i>	<i>Mozaiková časť dlažby - bordový kameň</i>	<i>červenohnedý vápenec s bitúmenmi</i>
<i>5</i>	<i>Mozaiková časť dlažby - sivý kameň</i>	<i>biely mramor</i>
<i>6</i>	<i>Kamenný plášť mauzólea</i>	<i>okrový detritický vápenec</i>
<i>7</i>	<i>Vnútorň kamenný plášť mauzólea pilastre</i>	<i>sivý detritický vápenec</i>
<i>8</i>	<i>Štuková výzdoba – štukový plášť</i>	<i>biely piesčito-vápenný tmel</i>
<i>9</i>	<i>Štuková výzdoba – krídlo anjela</i>	<i>biely sadrový štuk</i>

### 3. Petrografický rozbor horniny

#### Sivý pásikavý kalový vápenec - vzorka č. 1

##### *Makroskopický opis horniny:*

*Sedimentárna celistvá hornina sivej farby so svetlými kalcitovými žilkami o veľkosti niekoľkých mm. Makroskopicky nie sú rozlíšiteľné v hornine žiadne súčasti. Hornina sa temer bezo zvyšku rozpúšťa v 3 % HCl za vývoja CO<sub>2</sub>. Tmel horniny je uhličitanový.*

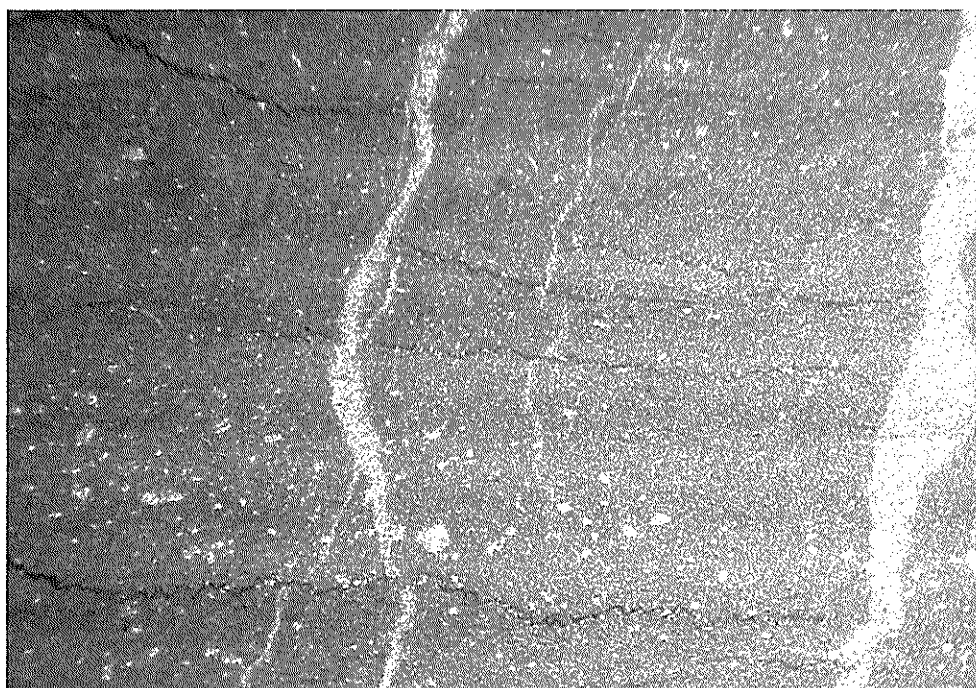
##### *Mikroskopický opis horniny:*

*Kalcit – veľmi jemnozrnné drobné kryštály.. Asi z 2-3 % je kalcit mikrokryštalický. Tieto kryštálky sú pravidelne v hornine rozptýlené. Zároveň kalcit tvorí aj drobné kryštalické žilky v hornine.*

*Ílové minerály – rozptýlené v hornine v malom množstve skoncentrované do kľukatých pásikov – švov (stylolitov), ktoré v dĺžke niekoľkých centimetrov tvoria v hornine kresbu.*



*Foto č.1 .: Vzorka č.1 Sivý žilkovaný kalový vápenec. Hornina je výhradne vytvorená z kalcitu. Maximálna časť je mikritická kalová a malá časť je drobnokryštalická. Hornina je z viac ako 95 obj. % tvorená uhličitanom vápenatým. Obyčajné svetlo, zväčšenie 5 x.*



**Foto č.2 .:** *Vzorka č.1 Sivý žilkovaný kalový vápenec. Hornina je výhradne vytvorená z kalcitu. Maximálna časť je mikritická kalová a malá časť je drobnokryštalická. Biele sú kryštáliky kalcitu ich priemerná veľkosť je cca 0,5 mm. Hornina je z viac ako 95 obj. % tvorená uhličitanom vápenatým. Tmavé vodorovné kostrbaté pásiky sú stylolity – švy so skoncentrovanou ílovitou prímiesou. Obyčajné svetlo, zväčšenie 25 x.*

**Okrový detritický vápenec - vzorky č.2 a č.6**

**Makroskopický opis horniny:**

*Sedimentárna jemnokryštalická hornina okrovej farby je tvorená vápenatými schránkami morských organizmov, ktoré sú dnes už úplne kalcifikované. Celistvá hornina má jemne škrvňitý vzhľad. Veľkosť stmelených schránok je niekoľko mm. V hornine sa zriedkavo nachádzajú makropóry o veľkosti niekoľkých mm po rozpustených schránkach. Hornina sa temer bezo zvyšku rozpúšťa v 3 % HCl za vývoja CO<sub>2</sub>. Tmel horniny je drobnokryštalický výplňový uhličitanový.*

**Mikroskopický opis horniny:**

*Kalcit – drobnokryštalický ako produkt rekryštalizácie celej horniny. Veľkosť kryštálov cca desatiny mm. Vyplňajú pôvodný objem schránok morských organizmov.*

*Oxidy železa - v hojnom zastúpení zvyrazňujú pôvodnú stavbu horniny.*

*Ílové minerály – prímies v tmeli horniny.*

*Tmel horniny je drobnokryštalický kalcitový výplňový.*



**Foto č.3 .:** *Vzorka č.2 Okrový detritický vápenec. Hornina je výhradne vytvorená z kalcitu. V hornine sa nachádzajú aj makropóry po skamenelinách. Spodná časť. Obyčajné svetlo, zväčšenie 5 x.*



**Foto č.4 .:** *Vzorka č.2 Okrový detritický vápenec . Vápenaté schránky organizmov v dôsledku rekryštalizácie horniny boli zmenené a stmelené výplňovým kalcitovým tmelom. V mineralogickom výbruse sú zreteľne zachované pôvodné obrisy schránok organizmov, ktoré tvoria túto horninu. Obyčajné svetlo, zväčšenie 25 x.*

Červenohnedý vápenec s bitúmenmi – vzorka č. 3 – krycia doska krypty s rámom

**Makroskopický opis:**

*Hnedočervená sedimentárna celistvá drobnokryštalická hornina má jemnozrnnú štruktúru s ostrohranným lastúrnatým lomom. Na povrchu horniny môže vznikat' svetlá krusta o hrúbke desiatín mm. Hornina má rôzne farebné prechody miestami až do sivočierna a silno reaguje s 3 % HCl za vývoja CO<sub>2</sub>. Ostáva nerozpustný zvyšok po rozpúšťaní tvorený kremičitou prímiesou, oxidmi železa a mangánu a ílovitou prímiesou.*

**Mikroskopický opis:**

Kalcit – kalový jemnozrnný zriedkavo v medzizrnných priestoroch aj väčšie makroskopické kryštáliky. Hmotu horniny tvoria veľmi jemnozrnné kryštáliky kalcitu s veľkosťou tisícín mm. Hornina je heterogénna. V priebehu konsolidácie horniny prišlo k stmeleniu rôznorodých vápencových úlomkov. Niektoré sú hrubokryštalické iné mikritické. Z miesta na miesto sa mení jeho farba

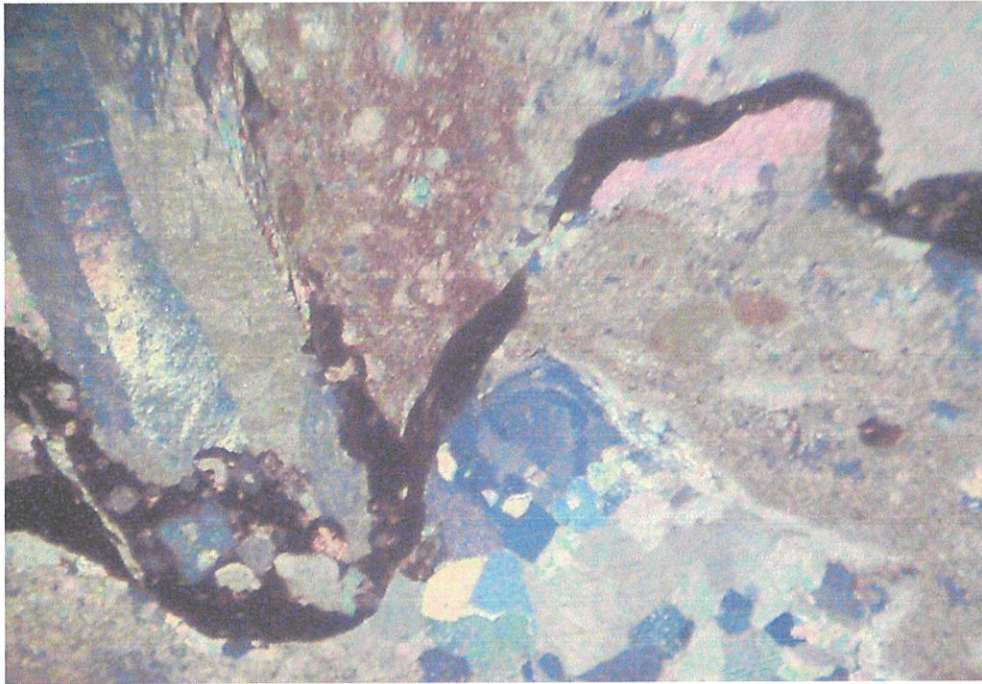
Bituminózne súčasti – na styku stmelených zŕn sa nachádzajú čierne uhľikaté prímiesy. Došlo k odmiešaniu týchto organogénnych zložiek z vápencov a tvoria tenké pásiky o hrúbke desiatín mm, okolo stmelených súčastí.

Oxidy železa a mangánu a ílové minerály – súčasť tmelu vo vápencoch.

*Hornina je z viac ako 95 obj. % tvorená uhličitanom vápenatým s prímiesou oxidov železa, mangánu a ílových minerálov.*



Foto č.5.: Vzorka č.3 Červenohnedý vápenec s bitúmenmi. Prírodne sú spojené rôzne druhy úlomkov vápenca, ktoré sú vyhojené svetlým kryštalickým kalcitom. Obyčajné svetlo, zväčšenie 5 x.



*Foto č.6 .: Vzorka č.3 Červenohnedý vápenec s bitúmenmi. Na snímku sú zreteľne viditeľné bituminózne uhlíkaté prímiesy, ktoré sú súčasťou tmelu medzi rôznymi úlomkami vápencov. Polarizované svetlo, zväčšenie 25 x.*

**Biely mramor - vzorka č. 5**

***Makroskopický opis:***

*Metamorfovaná hornina je mono minerálna a je vytvorená z kryštalického bieleho kalcitu. Veľkosť kalcitových zŕn tvoriacich horninu je cca do 1 mm. Horninu tvorí iba kalcit. Hornina sa temer bezo zvyšku rozpúšťa v 3 % HCl za vývoja CO<sub>2</sub>.*

***Mikroskopický opis:***

*Metamorfovaná mono minerálna hornina je tvorená výhradne kalcitovými kryštálkami. Kalcit – kryštály majú cca 1 mm veľkosť a sú dobre kryštalicky vyvinuté. Drobné kryštálky tvoria hustú dlaždicovitú štruktúru. V hornine sa nezachovali žiadne známky po skamenelinách a iných organických zvyškoch. Z tohto dôvodu je veľmi ťažké určiť pôvodné miesto ťažby horniny.*



*Foto č.7: Vzorka č. 5 Biely mramor z mozaikovej dlažby. Makroskopicky sú viditeľné drobné kryštáliky kalcitu. Zväčšenie 5 x, denné svetlo.*

**Okrový detritický vápenec - vzorka č.6**

**Makroskopický opis horniny:**

*Okrová sedimentárna hornina vzhľadovo pripomína masívnu celistvú horninu. Ide však o vápenec vzniknutý stmeleníím úlomkov morských vápenatých rias a iných vápenatých schránok morských organizmov. Maximálna veľkosť stmeleníých úlomkov je až do 5 mm. Hornina sa temer bezo zvyšku rozpúšťa v teplej 3 % HCl za vývoja CO<sub>2</sub>. Na lome vidieť drobné lesnúce sa kryštáliky kalcitu, ktorý je súčasťou tmelu horniny. Tmel horniny je uhličitanový.*

**Mikroskopický opis:**

*Vápenaté riasy – úlomky pletív rias o veľkosti až do 5 mm so zachovanou bunkovou štruktúrou.*

*Úlomky vápenatých schránok morských organizmov – napr. foraminifery s veľkosťou cca 0,5 mm úlomky lastúrníkov, ulitníkov atď.*

*Tmel horniny - veľmi jemnozrnný dotkový z uhličitanu vápenatého.*

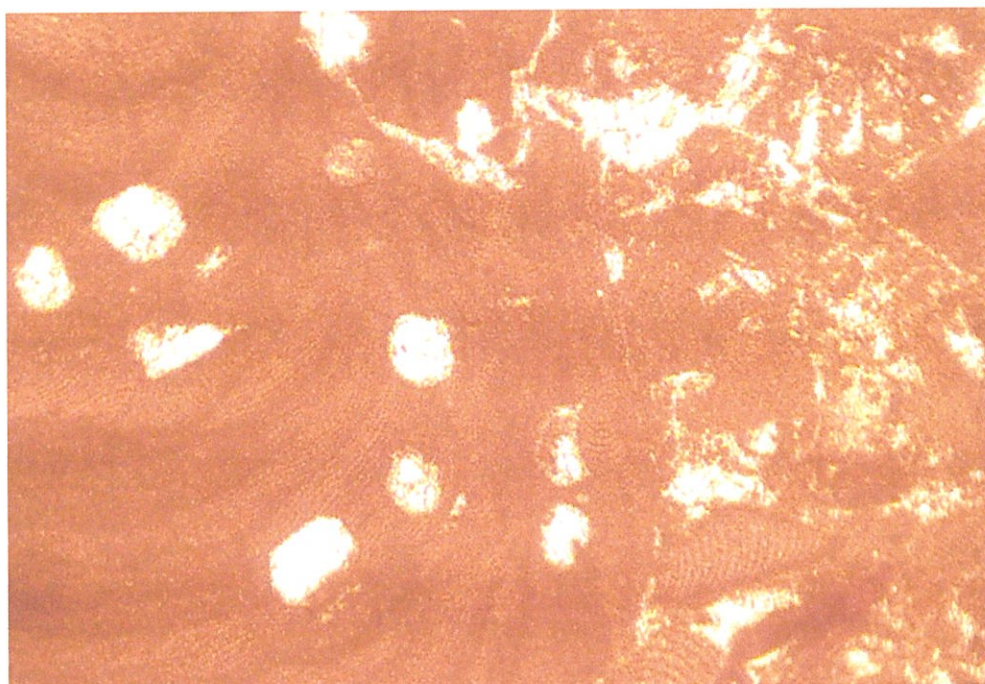
*Póry – hornina má celistvý výzor, má pomerne hutný vzhľad s jemnou pórovitosťou.*

*Predpokladané miesto ťažby horniny tortón - sarmatské vrstvy pohoria Leitha v Rakúsku.*





*Foto č.:8 Vzorka č.6 Okrový detritický vápenec. Vápenec je tvorený vápenatými úlomkami morských rias a schránkami morských organizmov. Tieto sú potom celé stmelené drobnokryštalickým dotykovým vápenatým tmelom. Svetlé plochy sú úlomky pletiva riasy rodu Lithotamnium. Zväčšenie 25x, obyčajné svetlo.*



*Foto č.:9 Vzorka č.6 Okrový detritický vápenec. Vápenec je tvorený z prevažnej časti vápenatými pletivami rias a vápenatými úlomkami schránok morských organizmov. Tieto sú potom celé stmelené dotykovým vápenatým drobnokryštalickým tmelom. Biele plochy sú otvory. Zväčšenie 25x, obyčajné svetlo.*

**Biely piesčito-vápenný tmel - vzorka č. 8 - označená ako štukový plášť**

**Makroskopický opis:**

**Biely jemnozrnný vápenný tmel s bielym ostrohranným pieskom. Po rozpúšťaní v 3 % HCl ostáva podstatný zvyšok tvorený svetlými zrnami kremeňa.**

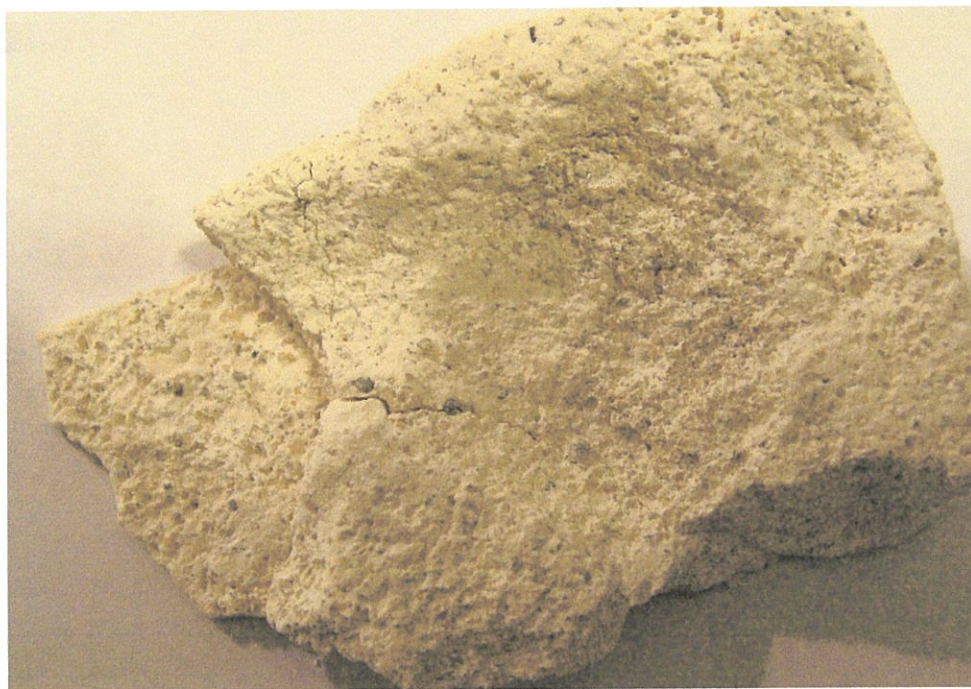
**Mikroskopický opis:**

**Vápno – tvorí veľmi jemnozrnnú izomorfnú, pomerne celistvú masu, je hlavným pojivom**

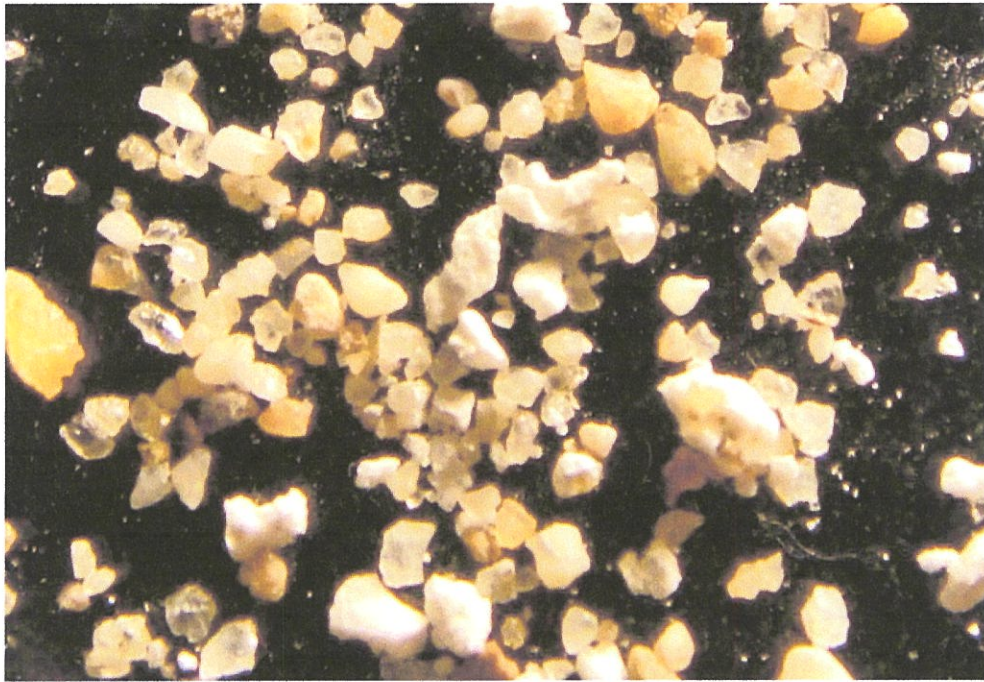
**Sadra – skúška na prítomnosť síranových iónov je pozitívna, ale podľa chemickej reakcie je jej tam iba minimálne množstvo**

**Kremeň – ostrohranné zrná s veľkosťou do 0,3 mm, iné minerály sa v tmeli nachádzajú iba v malom množstve.**

**Objemový pomer medzi vápnom ako pojivom a plnivom kremenným pieskom je cca 80:20.**



**Foto č.:10 Vzorka piesčito-vápenný tmel - štukový plášť. Jemnozrnný vápenný tmel prevláda nad plnivom. Veľkosť zrn piesku je cca 0,5 mm, zväčšenie 4 x, obyčajné svetlo.**

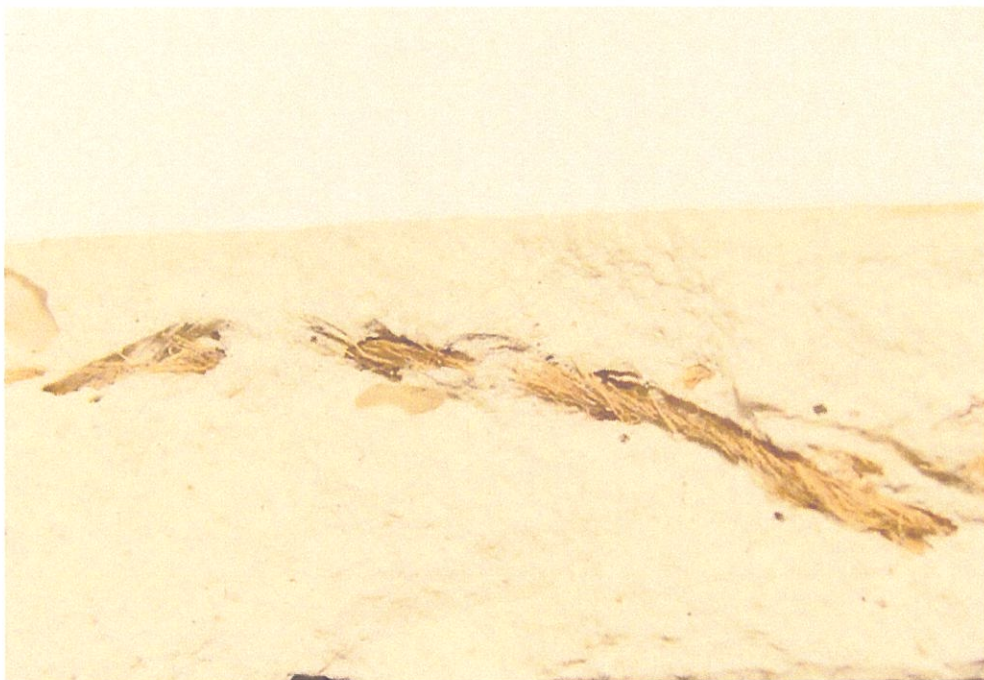


*Foto č.11.: Vzorka č. 8 vápenný tmel s kremenným pieskom - štukový plášť. Jemnozrnný ostrohranný kopaný kremenný piesok je plnivom tmelu. Veľkosť zŕn piesku je cca 0,5 mm, Zväčšenie 25 x. Obyčajné svetlo.*

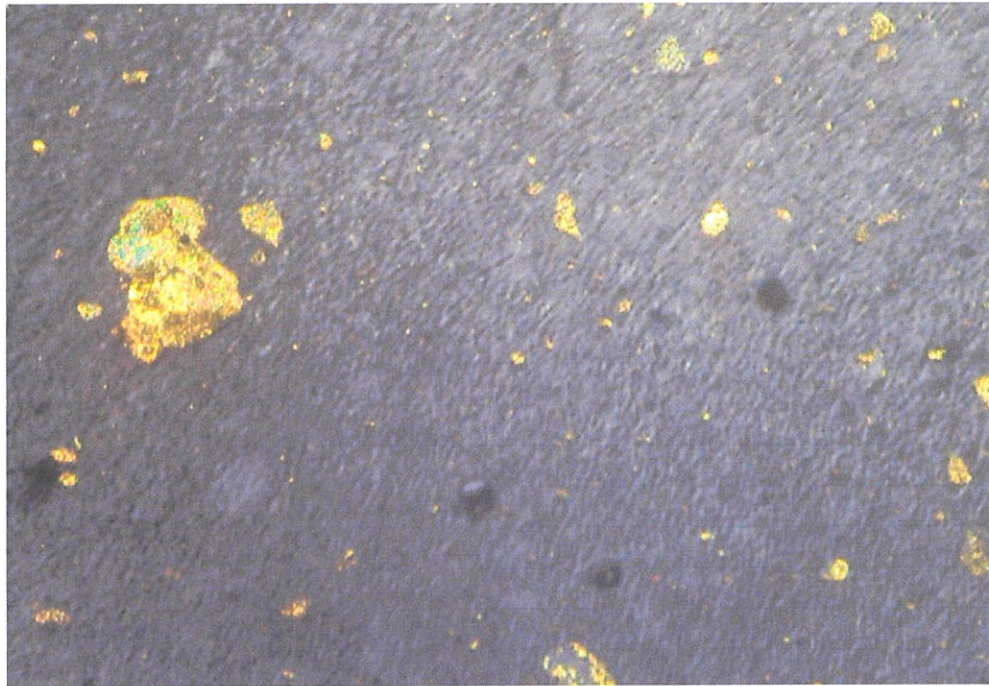
**Biely sadrový štuk - vzorka č. 9 - z krídla anjela**

***Makroskopický opis:***

*Biela jemnozrnná sadrová hmota s minimálnym množstvom bubliniek je inertná voči skúškam pálenia, obsahuje iba minimálne množstvo glejovej vody. Zároveň skúška na prítomnosť vápna je negatívna. Ide o čistú sadru, spevnenú v najviac namáhaných miestach konopnými motúzikmi. Štuk nereaguje s 3 % HCl, čo svedčí o neprítomnosti uhličitanov.*



*Foto č.12.: Vzorka č. 9 sadrový štuk – krídlo anjela. Jemnozrnná štuková hmota obsahuje iba sadru a malé množstvo glejovej hmoty. Spevnenie konopným motúžom. Zväčšenie 5 x. Obyčajné svetlo.*



*Foto č.13.: Vzorka č. 9 sadrový štuk – krídlo anjela. Výbrus jemnozrnného štku. Obsahuje iba sadru a malé množstvo nečistôt v podobe kremitého prachu a iba stopové množstvá gleju, alebo kazeínu. Zväčšenie 25 x. Polarizované svetlo.*

#### Záver:

*Na základe petrografického rozboru bolo zistené, že prevažná väčšina použitých materiálov v mauzóleu baróna Jozefa Schreibera sú vápenca.*

*Architektúra mauzólea – vnútorný kamenný plášť mauzólea a pilastre sú vytvorené z hutného jemnozrnného organodetrického vápenca sivej farby, vrchná rímsa menzy je svetlo béžovej farby. Pravdepodobná lokalita ťažby týchto hornín je v Rakúsku v pohorí Leitha. Horniny sú vytvorené z vápenatých morských rias a z vápenatých schránok morských organizmov. Tieto horniny majú veľkú pórovitosť a nasiakavosť vodou.*

*Mozaiková dlažba je z bieleho mramoru a červenohnedého vápenca. Kruhový stred menzy je zo sivého pásikavého kalového vápenca. Ide o hutné málo nasiakavé horniny vodou. Tieto horniny boli taktiež importované na naše územie pravdepodobne z oblasti Álp.*

*Svetlá štuková výzdoba je iba čiastočne vytvorená zo sadrového štku. Vzorka z krídla anjela je sadrový štuk, ale vzorka z plášťa je biely piesčito-vápený tmel. Ako plnivo má použitý kopaný kremenný piesok.*

*Sadrový štuk je vytvorený z čistej sadry vystužený vkladným konopným motúzom. Nebola zistená prítomnosť žiadneho plniva iba veľmi malý podiel glejovej vody.*

*Použitá vápenca sú húževnaté a hutné. Na niektorých miestach môže na povrchu takýchto vápencov vznikáť sivá kôra, ktorá zmení pôvodnú farbu horniny. Pre navrátenie pôvodného vzhľadu je potrebné jemným preleštením vrátiť týmto kalovým vápencom ich pôvodný vzhľad.*



# KRAJSKÝ PAMIATKOVÝ ÚRAD TRENČÍN

Jilemnického 2, 911 01 Trenčín

Číslo spisu: TN-07/00256-002/RUZ  
Vybavuje: Mgr. M. Ružďňová

V Trenčíne, dňa 12. februára 2007

Dňa: 12.02.2007

Číslo: 246/2007

Obecný úrad  
Lednické Rovne  
020 61 Lednické Rovne

Krajský pamiatkový úrad Trenčín, podľa § 11, odseku 1 zákona č. 49/2002 Z.z. o ochrane pamiatkového fondu v znení neskorších predpisov (ďalej len „pamiatkový zákon“), ktorý je vecne príslušným správnym orgánom a podľa § 9 odseku 5 pamiatkového zákona je miestne príslušným správnym orgánom na úseku ochrany pamiatkového fondu a podľa § 46 zákona č. 71/1967 Zb. o správnom konaní v znení neskorších predpisov vydáva toto

## ROZHODNUTIE

Krajský pamiatkový úrad Trenčín podľa § 32 odseku 4 pamiatkového zákona po preskúmaní podanej žiadosti vlastníka - Obecného úradu v Lednických Rovniach, v zastúpení starostom obce Ing. Ľubošom Savarom o vydanie rozhodnutia k zámeru obnovy interiéru mauzólea Jozefa Schreibera v historickom parku v Lednických Rovniach, ktoré je zapísané ako nehnuteľná národná kultúrna pamiatka v Ústrednom zozname pamiatkového fondu pod č. 745/4

### s ú h l a s í

s predloženým zámerom obnovy a vzhľadom k tomu, že v interiéri mauzólea sa nachádza bohatá štuková výzdoba a vnútorný kamenný plášť sú cennými artefaktmi, ktoré sú neoddeliteľnou súčasťou predmetnej pamiatky

### u r č u j e

Krajský pamiatkový úrad Trenčín v súlade s § 33 odseku 1 a 4 vykonať ich obnovu reštaurovaním pri dodržaní nasledovných podmienok :

1. Reštaurátorské práce bude vykonávať reštaurátor evidovaný v zozname reštaurátorov, vedeným Komorou reštaurátorov, so špecializáciou na reštaurovanie kameňa.
2. Dodávateľ reštaurátorských prác vypracuje Návrh na reštaurovanie ako záväzný podklad na realizáciu reštaurovania.
3. Návrh na reštaurovanie bude obsahovať náležitosti stanovené v § 5 Vyhlášky č. 16/2003 Z. z., ktorou sa vykonáva zákon o ochrane pamiatkového fondu :
  - základné údaje o pamiatke
  - charakter, rozsah a technológiu reštaurátorských prác a ich zdôvodnenie,
  - fotografickú, prípadne grafickú dokumentáciu,

- vlastník predloží vypracovaný Návrh na reštaurovanie správneho orgánu na vydanie osobitného rozhodnutia najmenej 30 dní pred plánovaným začatím prác,
- s realizáciou reštaurátorských prác je možné začať až po vydaní rozhodnutia k návrhu na reštaurovanie.

Pamiatkový dohľad na úseku ochrany pamiatkového bude vykonávať Krajský pamiatkový úrad Trenčín.

Každú závažnú zmenu oproti, alebo nad rámec tohoto rozhodnutia je nutné prerokovať a schváliť správnym orgánom.

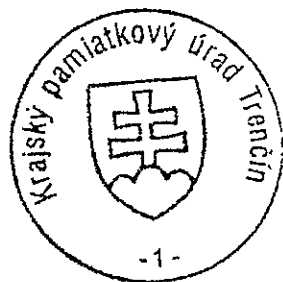
### O d ô v o d n e n i e

Krajský pamiatkový úrad Trenčín obdržal žiadosť vlastníka, Obecného úradu v Lednických Rovniach, v zastúpení starostom obce Ing. Ľubošom Savarom zo dňa 08.02.2007 k vydaniu rozhodnutia k zámeru obnovy interiéru mauzólea baróna Jozefa Schreiberera v historickom parku v Lednických Rovniach, ktoré je zapísané ako nehnuteľná národná kultúrna pamiatka v Ústrednom zozname pamiatkového fondu pod č. 745/4.

Krajskému pamiatkovému úradu Trenčín bolo v septembri 2002 vlastníkom, v zastúpení starostom obce Lednické Rovne, oznámené poškodenie národnej kultúrnej pamiatky mauzólea, nachádzajúceho sa v historickom parku v Lednických Rovniach. Na základe obhliadky pracovníkmi Krajského pamiatkového úradu Trenčín bolo zistené, že steny mauzólea sú do výška cca 2 m v súvislej vrstve pokryté farebným náterom, čím došlo k značnému poškodeniu kamenného obloženia objektu. Následne bolo Krajským pamiatkovým úradom Trenčín dňa 16.10.2002 vydané rozhodnutie č. j. 2002/263-002, v ktorom sa nariadilo vykonať reštaurátorský prieskum podľa § 31 ods. 1 zákona NR SR č. 49/2002 Z. z. o ochrane pamiatkového fondu. Dňa 24.02.2003 sa na Obecnom úrade v Lednických Rovniach uskutočnilo ústne konanie k obnove mauzólea v historickom parku v Lednických Rovniach, na ktorom bol zástupcom Krajského pamiatkového úradu Trenčín predložený reštaurátorský prieskum zameraný na poškodenie vonkajšej kamennej časti mauzólea, vypracovaný reštaurátorom akad. soch. D. Hagarom. Na základe reštaurátorského prieskumu s podrobným chemickým rozborom bol vypracovaný návrh na reštaurovanie, ku ktorému bolo Krajským pamiatkovým úradom Trenčín dňa 21.11.2003 vydané rozhodnutie č. j. TN-03/536-002/MR. Všetky reštaurátorské a čistiace práce boli vykonané odbornou osobou – reštaurátorom so špecializáciou na kameň. Počas reštaurovania exteriéru mauzólea boli zistené ďalšie rozsiahle poškodenia strešného plášťa, ktoré malo za následok zavlhávanie objektu, narušenie statiky klenby interiéru, ako aj značnú deštrukciu vnútorných omietok a mazanín. Obnova reštaurovaním bude zameraná na zabezpečenie optimálneho stavu samotnej štukovej výzdoby a vnútorného kamenného plášťa. Na základe reštaurátorského výskumu bude určená chronológia postupu reštaurátorských prác.

Vzhľadom na vyššie uvedené rozhodol správny orgán tak, ako je uvedené vo výroku rozhodnutia.

**P o u č e n i e:** Proti tomuto rozhodnutiu je možné podľa § 54 ods. 1 a 2 zákona č.71/1967 Zb. o správnom konaní v znení neskorších právnych predpisov podať odvolanie do 15 dní od jeho doručenia prostredníctvom Krajského pamiatkového úradu Trenčín na Pamiatkový úrad Slovenskej republiky v Bratislave. Toto rozhodnutie je možné preskúmať súdom až po vyčerpaní riadnych opravných prostriedkov.



*Gazdíková*  
PhDr. Eva Gazdíková  
riaditeľka

**Pamiatkový úrad SR**  
**Cesta na Červený most č. 6**  
**814 06 Bratislava**

**Výpis z Ústredného zoznamu pamiatkového fondu**

1. Kraj	<b>Trenčiansky</b>	5. Unif. názov KP	<b>KAŠTIEĽ S AREÁLOM</b>
2. Okres	<b>Púchov</b>	6. Unif. názov PO	<b>MAUZÓLEUM</b>
3. Obec	<b>Lednické Rovne</b>	7. Bližšie urč. PO	<b>Schreiber Jozef</b>
4. Číslo ÚZKP	<b>745/4</b>		

8. Katastrálne územie	Lednické Rovne
9. Adresa	
10. Orient. číslo	0
11. Súp. číslo	
12. Čís. parcel	3/4
13. Určenie adresy popisom	
14. Zaužívaný názov KP	
15. Zaužívaný názov PO	
16. Druhové určenie PO	A U
17. Kategória PO	K2
18. Súčasť pam. chrán. celku	
19. Doba vzniku	2.pol.19.st.
20. Datovanie zmien	
21. Prevládajúci sloh	novorenesancia
22. Pôdorys	Štvorec
23. Dispozícia	Centrála
24. Podlažnosť	
25. Autor	Hauser E., Gróf A.
26. Využitie 1	Drobná architektúra

Využitie 2

Využitie 3

27. Stavebno-technický stav	narušený
28. Dátum vyhlásenia za KP	07/11/63
29. Číslo rozh. o vyhl. za KP	SKK ONV P.BYSTRICA 70/63

*15. 11. 2011*  
*[Signature]*  
Pamiatkový úrad  
Slovenskej republiky  
Cesta na Červený most 6  
814 06 Bratislava